



ព្រះរាជាណាចក្រកម្ពុជា
ជាតិ សាសនា ព្រះមហាក្សត្រ

យុទ្ធសាស្ត្រជាតិ
ស្តីពី
NSCFF

ការបញ្ចូលវិទ្យាសាស្ត្រជាតិក្នុងចំណោម
ឆ្នាំ២០២៥ - ២០៣០

រៀបចំដោយ

ក្រុមប្រឹក្សាជាតិស្តីពីអោលរូបកម្ពុជា



ព្រះរាជាណាចក្រកម្ពុជា
ជាតិ សាសនា ព្រះមហាក្សត្រ

យុទ្ធសាស្ត្រជាតិ

ស្តីពី

ការបញ្ចូលមីក្រូសារជាតិក្នុងចំណីអាហារ

ឆ្នាំ២០២៥-២០៣០

រៀបចំដោយ: ក្រុមប្រឹក្សាជាតិស្តីពីអាហារូបត្ថម្ភជាតិ

អាហារូបត្ថម្ភ

អាហារូបត្ថម្ភ គឺជាសសរស្តម្ភដ៏សំខាន់ក្នុងការចូលរួមចំណែកលើកកម្ពស់សុខភាពសាធារណៈ បង្កើនផលិតភាពជាតិ និងកំណើនសេដ្ឋកិច្ចជាតិ។ អាហារូបត្ថម្ភគ្រប់គ្រាន់ជាមូលដ្ឋានក្នុងការចូលរួមលើកកម្ពស់សុខភាព និងសុខុមាលភាពរបស់ប្រជាពលរដ្ឋ ជាពិសេសការអភិវឌ្ឍមូលធនមនុស្ស។ ទោះបីជាប្រទេសកម្ពុជាសម្រេចបាននូវកំណើនសេដ្ឋកិច្ចគួរឱ្យកត់សម្គាល់ និងការកាត់បន្ថយភាពក្រីក្រក្នុងប៉ុន្មានទសវត្សរ៍ថ្មីៗនេះ ការអភិវឌ្ឍមូលធនមនុស្ស លទ្ធភាពទទួលបានរបបអាហារ សុខភាពប្រសើរជាងមុន ការបញ្ចប់បញ្ហាអាហារូបត្ថម្ភលើគ្រប់ទម្រង់ នៅតែជារបៀបវារៈជាតិដែលមិនទាន់សម្រេចបាននៅឡើយ។ គួរឱ្យកត់សម្គាល់ ប្រទេសកម្ពុជារងផលប៉ះពាល់យ៉ាងធ្ងន់ធ្ងរដោយបញ្ហាអាហារូបត្ថម្ភ (ខ្វះ និងលើសអាហារូបត្ថម្ភ) ដែលជាបញ្ហាសុខភាពសាធារណៈដ៏សំខាន់មួយ ពិសេសស្ត្រីមានផ្ទៃពោះ ស្ត្រីបំបៅដោះកូន និងកុមារ។ បញ្ហាកង្វះអាហារូបត្ថម្ភ (ក្រិនក្រិន ស្គមស្គាំង ខ្វះទម្ងន់ និងកង្វះមីក្រូសារជាតិ) បង្កើនហានិភ័យនៃជំងឺនិងមរណភាព ដែលប៉ះពាល់ដល់ការអភិវឌ្ឍមូលធនមនុស្សជាពិសេសការលូតលាស់រាងកាយ សតិបញ្ញា សុខភាព និងបណ្តាលឱ្យផលិតភាពការងារចុះខ្សោយ។ បញ្ហាកង្វះអាហារូបត្ថម្ភ ធ្វើឱ្យកម្ពុជាខាតបង់យ៉ាងតិច ២៦០លានដុល្លារអាមេរិក ឬជិត២ភាគរយ នៃផលិតផលក្នុងស្រុកសរុប។ ការលើកកម្ពស់ស្ថានភាពអាហារូបត្ថម្ភ ជាពិសេសសម្រាប់ស្ត្រីនិងកុមារ មានសក្តានុពលនាំមកនូវអត្ថប្រយោជន៍សម្រាប់សុខភាពសាធារណៈ ការអប់រំ និងសេដ្ឋកិច្ចសម្រាប់រយៈពេលមធ្យមនិងវែង។

អាហារូបត្ថម្ភជាអាទិភាពសម្រាប់ប្រទេសកម្ពុជា ដើម្បីសម្រេចបាននូវគោលដៅប្រកបដោយមធ្យមកម្រិតខ្ពស់នៅឆ្នាំ២០៣០ និងជាប្រទេសមានប្រាក់ចំណូលខ្ពស់នៅឆ្នាំ២០៥០។ ការបញ្ចូលមីក្រូសារជាតិក្នុងចំណីអាហារ គឺជាកិច្ចអន្តរាគមន៍និងយុទ្ធសាស្ត្រដែលមានប្រសិទ្ធភាព មានតម្លៃសមរម្យក្នុងការលើកកម្ពស់ស្ថានភាពអាហារូបត្ថម្ភ និងសុខភាពសាធារណៈដល់ប្រជាជនទូទៅ ជាពិសេសក្រុមប្រជាជនងាយរងគ្រោះដែលស្ថិតក្រោមយន្តការជំនួយសង្គមនានា។

ដើម្បីឆ្លើយតបទៅនឹងយុទ្ធសាស្ត្របញ្ហាកោណ ដំណាក់កាលទី១ រាជរដ្ឋាភិបាលកម្ពុជា ក្រោមការដឹកនាំប្រកបដោយគតិបណ្ឌិតនិងស្វាហាប់របស់ **សម្តេចបហាបវរធិបតី ហ៊ុន ម៉ាណែត នាយករដ្ឋមន្ត្រី នៃព្រះរាជាណាចក្រកម្ពុជា** នឹងបន្តពង្រឹងនិងពង្រីកការអនុវត្តកម្មវិធីបញ្ចូលមីក្រូសារជាតិក្នុងចំណីអាហារនៅកម្ពុជាឱ្យបានទូលំទូលាយនិងប្រកបដោយប្រសិទ្ធភាព ដើម្បីផ្តល់ផលវិជ្ជមាន លើការលើកកម្ពស់ស្ថានភាពអាហារូបត្ថម្ភ សុខភាពសាធារណៈ និងការពង្រឹងប្រព័ន្ធគាំពារសង្គមនៅក្នុងប្រទេសកម្ពុជា។ ការពង្រឹងការអនុវត្តកម្មវិធីចំណីអាហារដែលបញ្ចូលមីក្រូសារជាតិទាមទារឱ្យមានតម្រូវការទីផ្សារ ការចូលរួមពីវិស័យឯកជន មានស្តង់ដារជាតិគ្រឹមត្រូវ ធានាបាននូវការត្រួតពិនិត្យគុណភាព និងទំនុកចិត្តពីអ្នកប្រើប្រាស់។

ក្នុងសារលិខិតថ្លែងក្នុងទិវាជាតិអាហារូបត្ថម្ភ លើកទី១២ (៦ វិច្ឆិកា ២០២៥) ក្រោមប្រធានបទ **“អាហារូបត្ថម្ភដើម្បីសន្តិភាព សន្តិភាពដើម្បីអាហារូបត្ថម្ភ”** រាជរដ្ឋាភិបាលកម្ពុជាបានផ្តល់អនុសាសន៍ដល់ក្រុមប្រឹក្សាជាតិស្តីពីអាហារូបត្ថម្ភជាតិក្រោមការដឹកនាំរបស់ក្រសួងផែនការ ត្រូវសម្របសម្រួលជាមួយក្រសួង ស្ថាប័នពាក់ព័ន្ធ ដៃគូអភិវឌ្ឍ អង្គការសង្គមស៊ីវិល និងវិស័យឯកជន បន្តពង្រឹងការអនុវត្តការបញ្ចូលមីក្រូសារជាតិក្នុងចំណីអាហារឱ្យបានទូលំទូលាយនិងជំរុញការអនុម័តយុទ្ធសាស្ត្រជាតិ ស្តីពីការបញ្ចូលមីក្រូសារជាតិក្នុងចំណីអាហារឆ្នាំ២០២៥-២០៣០។

៣.៦.៦- គោលបំណងយុទ្ធសាស្ត្រទី៦ : បង្កើនការយល់ដឹង និង ជំរុញតម្រូវការអ្នកប្រើប្រាស់សម្រាប់អាហារដែលបញ្ចូលមីក្រូសារជាតិ	២០
៣.៦.៧- គោលបំណងយុទ្ធសាស្ត្រទី៧ : ការធានាការផ្តល់ហិរញ្ញប្បទានសម្រាប់ការបញ្ចូលមីក្រូសារជាតិក្នុងចំណីអាហារ	២១
៤- ការតាមដាន ត្រួតពិនិត្យ និងការវាយតម្លៃសម្រាប់គណនេយ្យភាពនិងការសិក្សា.....	២៣
៤.១- ក្របខ័ណ្ឌតាមដាន ត្រួតពិនិត្យ និងវាយតម្លៃ.....	២៣
៤.២- ការបង្កើតភស្តុតាងនិងការសិក្សា.....	២៤
៥- ឧបសម្ព័ន្ធ.....	២៥
គោលបំណងយុទ្ធសាស្ត្រទី១ : ពង្រឹងអភិបាលកិច្ច កិច្ចសហការ និង សមត្ថភាពរបស់ក្រសួងស្ថាប័នពាក់ព័ន្ធសម្រាប់កម្មវិធីការបញ្ចូលមីក្រូសារជាតិក្នុងចំណីអាហារ.....	២៥
គោលបំណងយុទ្ធសាស្ត្រទី២ : ជំរុញការប្រើប្រាស់អាហារបញ្ចូលមីក្រូសារជាតិក្នុងយន្តការស្ថាប័ន និងកម្មវិធីគាំពារសង្គម ដើម្បីលើកកម្ពស់អាហារូបត្ថម្ភក្នុងចំណោមប្រជាជនគោលដៅ	២៦
គោលបំណងយុទ្ធសាស្ត្រទី៣ : បង្កើនការផលិតអាហារដែលសុវត្ថិភាព និង អាហារដែលបញ្ចូលមីក្រូសារជាតិឱ្យបានគ្រប់គ្រាន់ទៅតាមតម្រូវការរួមទាំង អំបិល ទឹកត្រី ទឹកស៊ីអ៊ីវ អង្ករ និងផលិតផលផ្សេងទៀត	២៧
គោលបំណងយុទ្ធសាស្ត្រទី៤ : បង្កើតបរិយាកាសអំណោយផល និង រចនាសម្ព័ន្ធលើកទឹកចិត្តធុរកិច្ច ក្នុងការវិនិយោគលើវិស័យអាហារដែលបញ្ចូលមីក្រូសារជាតិ	៣០
គោលបំណងយុទ្ធសាស្ត្រទី៥ : ពង្រឹងបទប្បញ្ញត្តិ និង ក្របខ័ណ្ឌគតិយុត្ត លើអាហារដែលបញ្ចូលមីក្រូសារជាតិនៅកម្រិតឧស្សាហកម្មនិងទីផ្សារ ដើម្បីធានាគុណភាព សុវត្ថិភាព និងការពារសិទ្ធិអ្នកបរិភោគជាសាធារណៈ:	៣២
គោលបំណងយុទ្ធសាស្ត្រទី៦ : បង្កើនការយល់ដឹង និង ជំរុញតម្រូវការអ្នកប្រើប្រាស់សម្រាប់អាហារដែលបញ្ចូលមីក្រូសារជាតិ	៣៤
គោលបំណងយុទ្ធសាស្ត្រទី៧ : ការធានាការផ្តល់ហិរញ្ញប្បទានសម្រាប់ការបញ្ចូលមីក្រូសារជាតិក្នុងចំណីអាហារ	៣៩

ដូច្នេះគំនិតផ្តួចផ្តើមក្នុងការរៀបចំ **យុទ្ធសាស្ត្រជាតិ ស្តីពីការបញ្ចូលមីក្រូសារជាតិក្នុងចំណីអាហារ ឆ្នាំ២០២៥-២០៣០** គឺជាសេចក្តីត្រូវការចាំបាច់បន្ទាន់ និងជាមគ្គុទេសក៍ក្នុងការកំណត់តួនាទីភារកិច្ច និងការទទួលខុសត្រូវនៃការខិតខំប្រឹងប្រែង ដើម្បីធ្វើឱ្យស្ថានភាពអាហារូបត្ថម្ភរបស់ប្រជាជនកម្ពុជា កាន់តែប្រសើរឡើងថែមទៀតនិងស្របទៅតាមយុទ្ធសាស្ត្របញ្ចកោណ ដំណាក់កាលទី១ ផែនការ យុទ្ធសាស្ត្រអភិវឌ្ឍន៍ជាតិរបស់រាជរដ្ឋាភិបាល នីតិកាលទី៧ នៃរដ្ឋសភា ក្របខ័ណ្ឌគោលដៅអភិវឌ្ឍ ប្រកបដោយចីរភាពកម្ពុជា ឆ្នាំ២០១៦-២០៣០ និងផ្នែកលើយុទ្ធសាស្ត្រជាតិ ស្តីពីសន្តិសុខស្បៀង និងអាហារូបត្ថម្ភលើកទី៣ យុទ្ធសាស្ត្រអភិវឌ្ឍន៍រយៈពេលវែងប្រកបដោយអព្យាក្រឹត្យកាបូន គោលដៅ ឆ្នាំ២០៥០ ផែនការជាតិរួមចំណែកឆ្លើយតបនឹងការប្រែប្រួលអាកាសធាតុកម្ពុជាដំណាក់កាលទី៣ (NDC 3.0) និងគោលនយោបាយជាតិប្រជាជន ២០១៦-២០៣០។

ការអនុវត្តគោលនយោបាយ យុទ្ធសាស្ត្រជាតិ និងគោលការណ៍ណែនាំនានា នៅមានចំណុច ខ្វះខាតដែលជាឧបសគ្គចម្បងសម្រាប់ការវិនិយោគរបស់វិស័យឯកជន ជាពិសេសក្នុងការពង្រឹងគុណភាព សុវត្ថិភាព និងអនុលោមភាពតាមស្តង់ដារជាតិដែលបានកំណត់ដោយរាជរដ្ឋាភិបាល ចំពោះផលិតផល ម្ហូបអាហារទាំងអស់ក្នុងប្រទេស។ ភស្តុតាងនានាបានបង្ហាញថា អនុលោមភាពនិងសុវត្ថិភាពក្នុង ការអនុវត្តស្តង់ដារនិងក្របខ័ណ្ឌគតិយុត្តដែលបានកំណត់ដោយរាជរដ្ឋាភិបាល គឺមានភាពចាំបាច់សម្រាប់ លើកទឹកចិត្តនិងបង្កើនទំនុកចិត្តពីវិស័យឯកជន ក្នុងការវិនិយោគលើការផលិតនិងធានាបាននូវកម្រិត សុវត្ថិភាព និងគុណភាពម្ហូបអាហារ។

រាជរដ្ឋាភិបាលកម្ពុជា បានបង្ហាញការប្តេជ្ញាចិត្តដើម្បីដោះស្រាយបញ្ហាកង្វះអាហារូបត្ថម្ភតាមរយៈ ការបញ្ចូលមីក្រូសារជាតិក្នុងចំណីអាហារ ដើម្បីដាក់ឱ្យអនុវត្តគ្រប់ក្រសួង ស្ថាប័នពាក់ព័ន្ធ និងរដ្ឋបាល ថ្នាក់ក្រោមជាតិ តាមរយៈ លិខិតបទដ្ឋានគតិយុត្តនិងប្រើប្រាស់យន្តការដែលមានស្រាប់ដូចជា ក្រុមប្រឹក្សា ជាតិស្តីពីអាហារូបត្ថម្ភជាតិក្រោមការដឹកនាំរបស់ក្រសួងផែនការ។

ក្នុងនាមក្រុមប្រឹក្សាជាតិស្តីពីអាហារូបត្ថម្ភជាតិ ខ្ញុំសូមថ្លែងអំណរគុណយ៉ាងជ្រាលជ្រៅដល់ ក្រសួង ស្ថាប័ន និងគ្រប់តួអង្គពាក់ព័ន្ធទាំងអស់ដែលបានចូលរួមសហការ ឧបត្ថម្ភគាំទ្រ និងផ្តល់ធាតុចូល ដល់ការរៀបចំយុទ្ធសាស្ត្រជាតិ ស្តីពីការបញ្ចូលមីក្រូសារជាតិក្នុងចំណីអាហារនេះរហូតទទួលបាន ជោគជ័យ។ ខ្ញុំសូមអំពាវនាវដល់ក្រសួង ស្ថាប័នពាក់ព័ន្ធ រដ្ឋបាលថ្នាក់ក្រោមជាតិ ដៃគូអភិវឌ្ឍ សង្គមស៊ីវិល អ្នកស្រាវជ្រាវ និងវិស័យឯកជន ចូលរួមអនុវត្ត **យុទ្ធសាស្ត្រជាតិ ស្តីពីការបញ្ចូលមីក្រូសារជាតិក្នុងចំណី អាហារឆ្នាំ២០២៥-២០៣០** នេះឱ្យទទួលបាននូវលទ្ធផលផ្តល់ផ្លាស់វិជ្ជមាន។

ថ្ងៃ **៥** ខែ **សីហា** ឆ្នាំម្សៅ សប្តាហ៍ ៣.ស.២៥៦៩
រាជធានីភ្នំពេញ ថ្ងៃទី **១៥** ខែ **ធ្នូ** ឆ្នាំ២០២៥

**រដ្ឋមន្ត្រីក្រសួងផែនការ និងជា
ប្រធានក្រុមប្រឹក្សាជាតិស្តីពីអាហារូបត្ថម្ភជាតិ**

ប៊ិន ត្រងែ

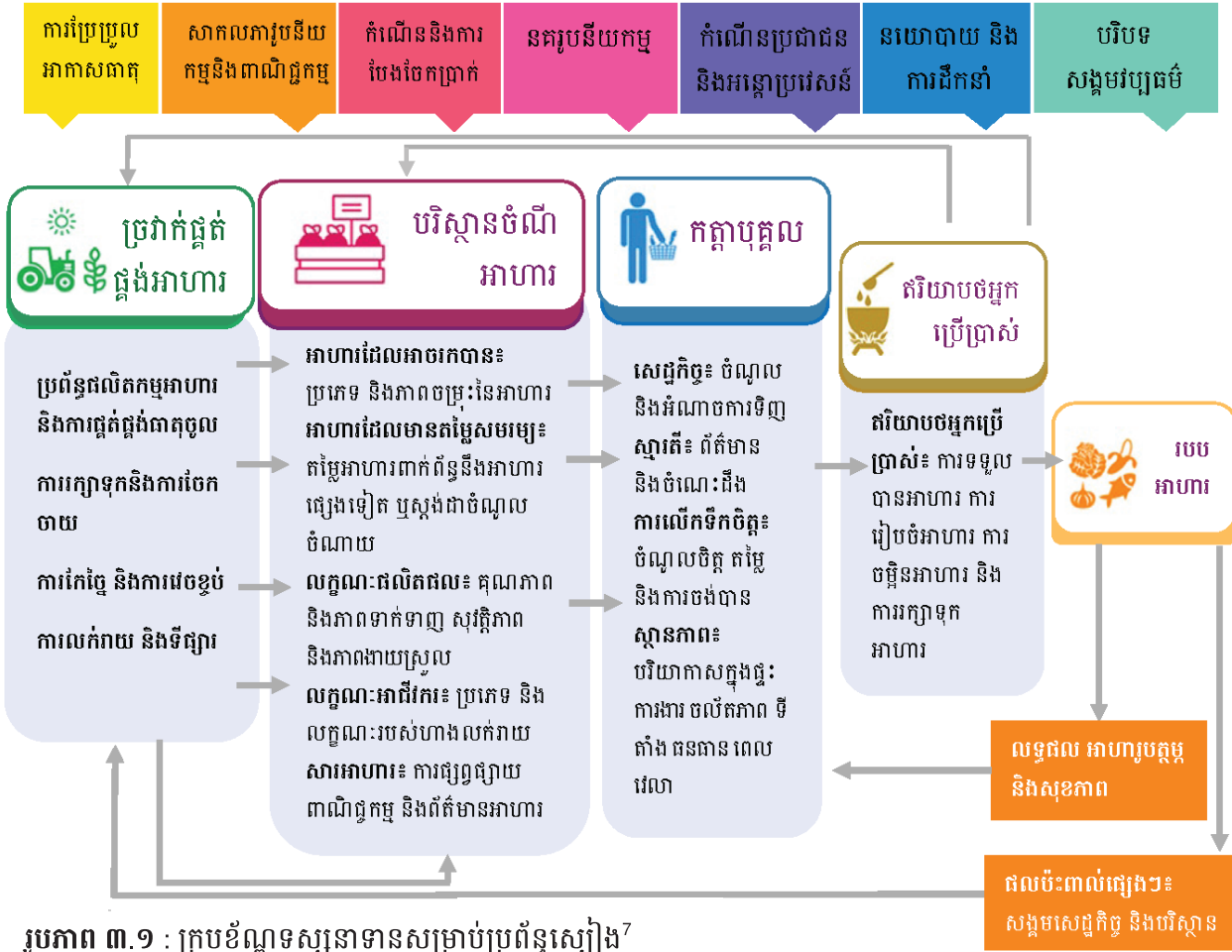
បញ្ជីពាក្យកាត់

អាស៊ាន	សមាគមប្រជាជាតិអាស៊ីអាគ្នេយ៍	Association of Southeast Asian Nations
ក.ក.ជ.	ក្រុមប្រឹក្សាស្តារអភិវឌ្ឍន៍វិស័យកសិកម្មនិងជនបទ	Council for Agricultural and Rural Development
ក.ប.ប.	អគ្គនាយកដ្ឋានការពារអ្នកប្រើប្រាស់ កិច្ចការប្រកួតប្រជែង និងបង្ក្រាបការកែប្រែបន្តិ	Customer Protection, Competition and Fraud Repression
ស.ផ.ច.ក.	សមាគមអ្នកផលិតចំណីអាហារកម្ពុជា	Cambodia Food Manufacturer Association
ស.អ.ក.	សហព័ន្ធស្រូវអង្ករកម្ពុជា	Cambodia Rice Federation
ARDB	ធនាគារអភិវឌ្ឍន៍ជនបទ និងកសិកម្ម	Agricultural and Rural Development Bank
CS	ស្តង់ដារកម្ពុជា	Cambodian Standard
CSES	របាយការណ៍អង្កេតសេដ្ឋកិច្ច-សង្គមកិច្ចកម្ពុជា	Cambodia Socio-Economic Survey
DALY	អាយុសង្ឃឹមរស់របស់ជនមានពិការភាព	Disability-Adjusted Life Year
DP	ដៃគូអភិវឌ្ឍ	Development Partner
FAO	អង្គការស្បៀងនិងកសិកម្ម	Food and Agriculture Organization
FASMEC	សម្ព័ន្ធសមាគមសហគ្រាសធុនតូចនិងមធ្យមកម្ពុជា	Federation of Associations for SMEs of Cambodia
FORISCA	អង្គរដែលបញ្ចូលមីក្រូសារជាតិសម្រាប់កុមារក្នុងសាលារៀនកម្ពុជា	Fortified Rice for School Children in Cambodia
FRK	គ្រាប់អង្ករដែលបញ្ចូលមីក្រូសារជាតិ	Fortified Rice Kernel
GAIN	អង្គការសម្ព័ន្ធសកលសម្រាប់ការពង្រឹងអាហារូបត្ថម្ភ	Global Alliance for Improved Nutrition
ផ.ស.ស	ផលិតផលក្នុងស្រុកសរុប	Gross Domestic Product
GFT	សម្លៀកបំពាក់ ស្បែកជើង និងផលិតផលធ្វើដំណើរ	Garment, Footwear, and Travel goods
Helen Keller Intl	អង្គការហែលឡែន ខេលលឺរ អន្តរជាតិ	Helen Keller Intl
ILSI	វិទ្យាស្ថានវិទ្យាសាស្ត្រជីវិតអន្តរជាតិ	International Life Science Institute
IMTC	គណៈកម្មការបច្ចេកទេសអន្តរក្រសួង	Inter-Ministerial Technical Committee
ISC	វិទ្យាស្ថានស្តង់ដារកម្ពុជា	Institute of Standard of Cambodia
ISO	អង្គការស្តង់ដារអន្តរជាតិ	International Organization for Standardization
KI	ប៉ូតាស្យូមអ៊ីយ៉ូដ	Potassium Iodide
KIO	ប៉ូតាស្យូមអ៊ីយ៉ូដាត	Potassium Iodate
MAFF	ក្រសួងកសិកម្ម រុក្ខាប្រមាញ់ និងនេសាទ	Ministry of Agriculture, Forestry and Fisheries

MISTI	ក្រសួងឧស្សាហកម្ម វិទ្យាសាស្ត្រ បច្ចេកវិទ្យា និង នវានុវត្តន៍	Ministry of Industry, Science, Technology and Innovation
MNP	ម្សៅមីក្រូសារជាតិ	Micronutrient Powder
MoC	ក្រសួងពាណិជ្ជកម្ម	Ministry of Commerce
MoH	ក្រសួងសុខាភិបាល	Ministry of Health
MoP	ក្រសួងផែនការ	Ministry of Planning
MoSVY	ក្រសួងសង្គមកិច្ច អតីតយុទ្ធជន និងយុវនីតិសម្បទា	Ministry of Social Affairs, Veteran and Youth Rehabilitation
MoEYS	ក្រសួងអប់រំ យុវជន និងកីឡា	Ministry of Education, Youth and Sports
MT	តោន	Metric Ton
NCDs	ជំងឺមិនឆ្លង	Non-Communicable Diseases
ក.ជ.អ.ជ.	ក្រុមប្រឹក្សាជាតិស្តីពីអាហារូបត្ថម្ភជាតិ	National Council for Nutrition
ម.ជ.វ.ប.ន	មន្ទីរពិសោធន៍ជាតិ វិទ្យាសាស្ត្រ បច្ចេកវិទ្យា និង នវានុវត្តន៍	National Laboratory of Science, Technology and Innovation
ម.ជ.ជ	មូលនិធិជាតិជំនួយសង្គម	National Social Assistance Fund
យ.ជ.ប.អ.	យុទ្ធសាស្ត្រជាតិ ស្តីពីការបញ្ចូលមីក្រូសារជាតិក្នុង ចំណីអាហារ	National Strategy for Food Fortification
NSCFF	អនុគណៈកម្មការជាតិបញ្ចូលមីក្រូសារជាតិក្នុងចំណី អាហារនៅកម្ពុជា	National Sub-Committee for Food Fortification
NSCIDD	អនុគណៈកម្មការជាតិលុបបំបាត់បញ្ហាកង្វះជាតិ អ៊ីយ៉ូដនៅកម្ពុជា	National Sub-Committee for Iodine Deficiency Disorder
NSDP	ផែនការយុទ្ធសាស្ត្រអភិវឌ្ឍន៍ជាតិ	National Strategic Development Plan
NSPC	ក្រុមប្រឹក្សាជាតិគាំពារសង្គម	National Social Protection Committee
NSFF	យុទ្ធសាស្ត្រជាតិ ស្តីពីការបញ្ចូលមីក្រូសារជាតិក្នុង ចំណីអាហារ	National Strategy for Food Fortification
PNCC	គណៈកម្មាធិការសម្របសម្រួលការងារ អាហារូបត្ថម្ភ រាជធានី ខេត្ត	Provincial Nutrition Coordination Committee
QA	ការធានាគុណភាព	Quality Assurance
QC	ការត្រួតពិនិត្យគុណភាព	Quality Control
RACHA	សម្ព័ន្ធសុខភាពកុមារនិងសុខភាពបន្តពូជ	Reproductive and Child Health Alliance
RGC	រាជរដ្ឋាភិបាលកម្ពុជា	Royal Government of Cambodia
SBN	បណ្តាញធុរកិច្ចនៃចលនាបង្កើនអាហារូបត្ថម្ភកម្ពុជា	Scaling Up Nutrition Business Network

<p>១</p>	<p>- ចំនួនអ្នកផលិតអាហារដែលបញ្ចូលមីក្រូសារជាតិដែលបានបណ្តុះបណ្តាល</p>	<p>0</p>	<p>១៥</p>	<p>NCN, DP</p>	<p>MoC, MISTI</p>	<p>២០២៥-២០៣០</p>
<p>ផ្តល់ការពង្រឹងសមត្ថភាពជាក់ស្តែងដល់អ្នកផលិតសិប្បកម្ម/រោងម៉ាស៊ីន ដើម្បីបញ្ចូលមីក្រូសារជាតិក្នុងអាហារឱ្យស្របតាមបរិមាណដែលទីផ្សារត្រូវការរួមទាំងសមាសធាតុចាំបាច់សម្រាប់មុខទំនិញនីមួយៗ</p>	<p>- ចំនួនអ្នកផលិតអាហារដែលបញ្ចូលមីក្រូសារជាតិដែលបានបណ្តុះបណ្តាល</p>	<p>0</p>	<p>៣</p>	<p>គោលការណ៍ណែនាំ</p>	<p>NCN, DP</p>	<p>២០២៥-២០៣០</p>
<p>១.១ អង្គការដែលបញ្ចូលមីក្រូសារជាតិ : ដំណើរការនាំចូលគ្រាប់រីតាមិនដែលបញ្ចូលមីក្រូសារជាតិ និងនីតិវិធីនៃការបញ្ជូនទំនិញពីគយនិងរដ្ឋាករ ឧបករណ៍និងវិក្ការគោលការណ៍ណែនាំផលិតកម្ម គោលការណ៍ណែនាំអំពីការធានានិងគ្រប់គ្រងគុណភាព (QA&QC) ផ្ទៃក្នុង</p>	<p>- ចំនួនអ្នកផលិតដែលបានបណ្តុះបណ្តាល</p>	<p>0</p>	<p>៥</p>	<p>របាយការណ៍ប្រចាំឆ្នាំ</p>	<p>NCN, DP</p>	<p>២០២៥-២០៣០</p>
<p>១.២ អំបិលអ៊ីយ៉ូដ : ដំណើរការនាំចូលម្សៅអ៊ីយ៉ូដ (Premix) និងនីតិវិធីនៃការបញ្ជូនទំនិញពីគយនិងរដ្ឋាករសម្រាប់ប្តូរតាស្យូមអ៊ីយ៉ូដ (K) ឬប្តូរតាស្យូមអ៊ីយ៉ូដ (KIO₃) ឧបករណ៍វិក្ការ គោលការណ៍ណែនាំក្នុងការផលិត និងគោលការណ៍ណែនាំអំពីការធានានិងគ្រប់គ្រងគុណភាព (QA & QC) ផ្ទៃក្នុង</p>	<p>- ចំនួនអ្នកផលិតដែលបានបណ្តុះបណ្តាល</p>	<p>0</p>	<p>៣</p>	<p>គោលការណ៍ណែនាំ របាយការណ៍ប្រចាំឆ្នាំ</p>	<p>NCN, DP</p>	<p>២០២៥-២០៣០</p>
<p>១.៣ ទឹកត្រី និងទឹកស៊ីអ៊ីវមានជាតិដែក : ដំណើរការនាំចូលសារជាតិផ្សំម្សៅដែកដែក (premix) និងនីតិវិធីនៃការបញ្ជូនទំនិញពីគយនិងរដ្ឋាករ (សូដ្យូមអាយ៉ុនអ៊ីឌ្រីអិល (NaFeEDTA) ឬអាយ៉ុនស្យូលហ្វាត និងសាយត្រេត (FeSO₄+Citate) ឧបករណ៍វិក្ការ គោលការណ៍ណែនាំ</p>	<p>- ចំនួនអ្នកផលិតដែលបានបណ្តុះបណ្តាល</p>	<p>0</p>	<p>0</p>	<p>គោលការណ៍ណែនាំ របាយការណ៍ប្រចាំឆ្នាំ</p>	<p>NCN, DP</p>	<p>២០២៥-២០៣០</p>

កត្តាជំរុញខាងក្រៅ



រូបភាព ៣.១ : ក្របខ័ណ្ឌទស្សនាទានសម្រាប់ប្រព័ន្ធស្បៀង⁷

៣.២- ចក្ខុវិស័យ

ការបញ្ចូលមីក្រូសារជាតិក្នុងចំណីអាហារ គឺជាចំណុចអាទិភាពជាតិមួយសំខាន់ដែលរួមចំណែកយ៉ាងសកម្មក្នុងការកាត់បន្ថយបញ្ហាកង្វះមីក្រូសារជាតិក្នុងប្រទេសកម្ពុជានៅឆ្នាំ២០៣០។

៣.៣- គោលដៅ

អាហារដែលបញ្ចូលមីក្រូសារជាតិ នឹងត្រូវបានផលិត ងាយស្រួលរកបាន និងអាចទទួលទានបានជាប្រចាំ។

៣.៤- សសរស្តង្គគោលបំណងយុទ្ធសាស្ត្រ

ក្របខ័ណ្ឌយុទ្ធសាស្ត្រជាតិ ស្តីពីការបញ្ចូលមីក្រូសារជាតិក្នុងចំណីអាហារ (រូបភាព ៣.២) ឆ្លុះបញ្ចាំងអំពីវិធីសាស្ត្រគ្រប់ជ្រុងជ្រោយនិងជាប្រព័ន្ធ ដើម្បីដោះស្រាយបញ្ហាកង្វះមីក្រូសារជាតិ។ ដោយឈរលើមូលដ្ឋានក្នុងក្របខ័ណ្ឌទស្សនាទាននៃប្រព័ន្ធស្បៀង ក្របខ័ណ្ឌយុទ្ធសាស្ត្រនេះត្រូវបានបន្ស៊ីជាមួយសមាសធាតុសំខាន់ៗនៃប្រព័ន្ធស្បៀង ដើម្បីធានានិរន្តរភាពនៃកម្មវិធីការបញ្ចូលមីក្រូសារជាតិក្នុងចំណីអាហារ និង

⁷ Marshall et al. 2021. Building a global food systems typology: A new tool for reducing complexity in food system analysis. Available at: [Frontiers | Building a Global Food Systems Typology: A New Tool for Reducing Complexity in Food Sys...](https://doi.org/10.3389/fpub.2021.714511)

វីខេនិជដែលនាំឱ្យមានការកើនឡើងចំណាយ និងនាំឱ្យមិនមានការធ្វើតេស្តជាប្រចាំនោះទេ ដោយសារ ត្រូវការពេលវេលាច្រើន។ ដូច្នេះសមត្ថភាពរបស់មន្ទីរពិសោធន៍ក្នុងការវិភាគវីតាមីននិងសារជាតិវីខេនិជ នៅក្នុងអាហារដែលបញ្ចូលមីក្រូសារជាតិពិតជាមានសារៈសំខាន់ហើយត្រូវពង្រឹងបន្ថែម។

សកម្មភាពស្នូលរួមមាន៖

- ១- ធ្វើការវាយតម្លៃសមត្ថភាពរបស់មន្ទីរពិសោធន៍ ដូចជាការវិភាគសំណាកផ្ទុកវីតាមីន និង សារជាតិវីខេនិជរបស់អាហារដែលបញ្ចូលមីក្រូសារជាតិ។ ការវាយតម្លៃនេះ ក៏មានរួមបញ្ចូលទាំង ការពិនិត្យទៅលើឧបករណ៍ សម្ភារៈ បរិក្ខារ ជំនាញបុគ្គលិក ភស្តុភារ និងសមត្ថភាពប្រចាំឆ្នាំ។
- ២- ផ្តល់និងបំពាក់ឧបករណ៍ចាំបាច់ និងសម្ភារៈបរិក្ខារដល់មន្ទីរពិសោធន៍ដើម្បីធ្វើការវិភាគបែប បរិមាណលើសំណាកអាហារដែលបញ្ចូលមីក្រូសារជាតិ។
- ៣- បង្កើតគោលការណ៍ណែនាំសម្រាប់ការធ្វើតេស្តស្តង់ដារក្នុងមន្ទីរពិសោធន៍សម្រាប់ការវិភាគ អាហារ ដែលបញ្ចូលមីក្រូសារជាតិ។
- ៤- ផ្តល់ការបណ្តុះបណ្តាលជំនាញដល់បុគ្គលិកមន្ទីរពិសោធន៍ក្នុងការវិភាគអាហារដែលបញ្ចូល មីក្រូសារជាតិ រួមទាំងវីតាមីននិងសារជាតិវីខេនិជ។
- ៥- ផ្តល់ការគាំទ្រផ្នែកបច្ចេកទេសដើម្បីធ្វើការទទួលស្គាល់គុណភាពមន្ទីរពិសោធន៍ និងធានា បាននូវការអនុលោមតាមស្តង់ដារអន្តរជាតិ (ISO)។

៣.៦.៦- គោលបំណងយុទ្ធសាស្ត្រទី៦ : បង្កើនការយល់ដឹង និង ជំរុញតម្រូវការអ្នកប្រើប្រាស់ សម្រាប់អាហារដែលបញ្ចូលមីក្រូសារជាតិ

ការយល់ដឹង អំពីអត្ថប្រយោជន៍នៃអាហារដែលបញ្ចូលមីក្រូសារជាតិក្នុងចំណោមសាធារណជន នៅមានកម្រិតដែលនេះជះឥទ្ធិពលអវិជ្ជមានដល់តម្រូវការអាហារដែលបញ្ចូលមីក្រូសារជាតិ។ ការលើក កម្ពស់ការយល់ដឹង ការធ្វើទីផ្សារ ការរចនា និងការអនុវត្តស្លាកសញ្ញា/ម៉ាកមានសារៈសំខាន់ដើម្បីជំរុញ ការផ្សព្វផ្សាយនិងបង្កើនតម្រូវការអាហារដែលបញ្ចូលមីក្រូសារជាតិ។

៣.៦.៦.១- លទ្ធផលសម្រេចបាន៦.១ : ការយល់ដឹងរបស់សាធារណជនអំពីអាហារដែលបញ្ចូល មីក្រូសារជាតិត្រូវបានលើកកម្ពស់

យុទ្ធនាការលើកកម្ពស់ការយល់ដឹង អំពីអត្ថប្រយោជន៍នៃអាហារដែលបញ្ចូលមីក្រូសារជាតិត្រូវ តែបង្កើតឡើងនិងអនុវត្ត។ ការធ្វើអង្កេតអំពីចំណេះដឹង ឥរិយាបថ និងការអនុវត្ត (KAPs) ត្រូវធ្វើឡើង ដើម្បីប្រមូលទិន្នន័យនិងផ្តល់ជាព័ត៌មានសម្រាប់បង្កើតយុទ្ធសាស្ត្រទីផ្សារសង្គម។

សកម្មភាពស្នូលរួមមាន៖

- ១- ធ្វើការអង្កេតទៅលើចំណេះដឹង ឥរិយាបថ និងការអនុវត្ត (KAPs) ដើម្បីប្រមូលទិន្នន័យនិង ផ្តល់ជាព័ត៌មានសម្រាប់បង្កើតយុទ្ធសាស្ត្រទីផ្សារសង្គម។
- ២- បង្កើតស្លាកសញ្ញា/ម៉ាកយីហោសម្រាប់ផលិតផលអាហារនីមួយៗ ដែលបញ្ចូលមីក្រូសារជាតិ ដែលផលិតក្នុងស្រុកដើម្បីកសាងទំនុកចិត្ត និងការយល់ដឹងក្នុងចំណោមសាធារណជនដែល ជាអ្នកប្រើប្រាស់ និងសម្រេចចិត្ត។

SDG	គោលដៅអភិវឌ្ឍន៍ប្រកបដោយចីរភាព	Sustainable Development Goals
SME	សហគ្រាសធុនតូចនិងមធ្យម	Small and Medium Enterprises
SUN	ចលនាបង្កើនអាហារូបត្ថម្ភនៅកម្ពុជា	Scaling Up Nutrition
TWG-FSN	ក្រុមការងារបច្ចេកទេសស្តីពីសន្តិសុខស្បៀង និង អាហារូបត្ថម្ភ	Technical Working Group for Food Security and Nutrition
UNICEF	អង្គការយូនីសេហ្វ	United Nations Children's Fund
USAID	ទីភ្នាក់ងារសហរដ្ឋអាមេរិកសម្រាប់ការអភិវឌ្ឍ អន្តរជាតិ	United States Agency for International Development
WFP	កម្មវិធីស្បៀងអាហារពិភពលោក	World Food Programme
WHO	អង្គការសុខភាពពិភពលោក	World Health Organization



សេចក្តីបរិយាយអំពីធាតុចូលយុទ្ធសាស្ត្រនិងសកម្មភាពស្នូល

គំនិតផ្តួចផ្តើមនៃការបញ្ចូលមីក្រូសារជាតិក្នុងចំណីអាហារនៅកម្ពុជា មានបញ្ហាប្រឈមជាច្រើន ដែលក្នុងចំណោមកត្តាប្រឈមផ្សេងៗនោះ រួមមានការត្រួតពិនិត្យបទប្បញ្ញត្តិនៅមានកម្រិត ការមិនបន្ស៊ីគ្នា នៃគុណភាព ថ្លៃដើមសារធាតុមីក្រូសារជាតិលាយស្រេច (Premix) ខ្ពស់ និងនីតិវិធីនាំចូលស្មុគស្មាញ សមត្ថភាពផលិតនិងការយល់ដឹងរបស់សាធារណជននៅមានកម្រិត កង្វះតម្រូវការ និងកង្វះទិន្នន័យអំពី បញ្ហាកង្វះមីក្រូសារជាតិ។

ការដោះស្រាយបញ្ហាប្រឈមទាំងនេះ តម្រូវឱ្យមានវិធីសាស្ត្រគ្រប់ជ្រុងជ្រោយនិងពហុវិស័យ ដើម្បីធានាបាននូវប្រសិទ្ធភាពនិងនិរន្តរភាពនៃគំនិតផ្តួចផ្តើមនៃការបញ្ចូលមីក្រូសារជាតិក្នុងចំណីអាហារ ក្នុងប្រទេសកម្ពុជា។ យុទ្ធសាស្ត្រនេះផ្តោតលើការពង្រឹងនិងពង្រីកកម្មវិធីការបញ្ចូលមីក្រូសារជាតិក្នុង ចំណីអាហារសំខាន់ៗចំនួនបី គឺការបញ្ចូលជាតិអ៊ីយ៉ូដក្នុងអំបិលជាសកល ការបញ្ចូលមីក្រូសារជាតិក្នុង អង្ករ និងការបញ្ចូលជាតិដែកក្នុងទឹកត្រីនិងទឹកស៊ីអ៊ីវ។ ទោះបីការបញ្ចូលជាតិដែកក្នុង ទឹកត្រី និងទឹកស៊ីអ៊ីវ មិន មែនជាសកម្មភាពអាទិភាពនាពេលបច្ចុប្បន្ននេះក្តី ប៉ុន្តែស្តង់ដារទាំងនេះអាចនឹងត្រូវបានពិនិត្យឡើងវិញនា ពេលអនាគតដោយផ្អែកលើភស្តុតាងសុខភាពសាធារណៈនិងលទ្ធភាពចូលទីផ្សារ។ ការណែនាំអំពី ផលិតផលអាហារថ្មីៗដែលត្រូវបញ្ចូលមីក្រូសារជាតិរួមទាំងប្រេងឆា មី ម្សៅមី អាហារសម្រន់ និងបបរ ដែលបញ្ចូលមីក្រូសារជាតិអាចនឹងត្រូវបានពិចារណានាពេលអនាគត។

តារាង ៣.២ : ទិដ្ឋភាពទូទៅនៃសារធាតុផ្សំមីក្រូសារជាតិក្នុងចំណីអាហារ

ផលិតផលអាហារដែល បញ្ចូលមីក្រូសារជាតិ	សារធាតុមីក្រូសារជាតិលាយស្រេច (Premix) ដែលប្រើប្រាស់ ជាទូទៅ
• អង្ករ	ជាតិដែក ស័ង្កសី វីតាមីនអា វីតាមីនបេ១ បេ៣ បេ៦ បេ៩ បេ១២ **
• អំបិល	អ៊ីយ៉ូដ
• ទឹកត្រី ទឹកស៊ីអ៊ីវ	ជាតិដែក

** B1 (Thiamin), B3 (Niacin), B6 (Pyridoxin), B9 (Folate), B12 (Cobalamin)

៣.៦.១- គោលបំណងយុទ្ធសាស្ត្រទី១ : ពង្រឹងអភិបាលកិច្ច កិច្ចសហការ និងសមត្ថភាពរបស់ ក្រសួង ស្ថាប័នពាក់ព័ន្ធសម្រាប់ការបញ្ចូលមីក្រូសារជាតិក្នុងចំណីអាហារ

ការអនុវត្តកម្មវិធីបញ្ចូលមីក្រូសារជាតិក្នុងចំណីអាហារ ស្ថិតនៅក្រោមយុត្តាធិការរបស់ក្រសួងជា ច្រើន ដែលជាកត្តានាំឱ្យមានភាពមិនច្បាស់លាស់ក្នុងការអនុវត្ត ការគ្រប់គ្រងត្រួតពិនិត្យ និងការសម្រប សម្រួលប្រកបដោយប្រសិទ្ធភាព។ តាមរយៈក្រុមប្រឹក្សាជាតិស្តីពីអាហារូបត្ថម្ភជាតិក្រោមការដឹកនាំរបស់ ក្រសួងផែនការ និងគណៈកម្មាធិការសម្របសម្រួលការងារអាហារូបត្ថម្ភរាជធានី ខេត្ត មានតួនាទីជាស្ថាប័ន សម្របសម្រួលដ៏សំខាន់។ ក្រសួងឧស្សាហកម្ម វិទ្យាសាស្ត្របច្ចេកវិទ្យា និងនវានុវត្តន៍ និងក្រសួងពាណិជ្ជកម្ម សហការទទួលខុសត្រូវលើមុខងារត្រួតពិនិត្យជាផ្លូវការ។ ក្រសួងឧស្សាហកម្ម វិទ្យាសាស្ត្រ បច្ចេកវិទ្យា និង នវានុវត្តន៍ អនុវត្តការត្រួតពិនិត្យផ្តោតលើផលិតកម្ម ចំណែកក្រសួងពាណិជ្ជកម្មអនុវត្តការត្រួតពិនិត្យផ្តោត លើការចែកចាយនិងការលក់រាយលើទីផ្សារ។ តួនាទីទំនួលខុសត្រូវនិងជនយុត្តាធិការរបស់ក្រសួងជំនាញ

សេចក្តីសង្ខេប

យុទ្ធសាស្ត្រជាតិ ស្តីពីការបញ្ចូលមីក្រូសារជាតិក្នុងចំណីអាហារ ឆ្នាំ២០២៥-២០៣០ គឺជាផែនទីបង្ហាញផ្លូវកម្រិតថ្នាក់ជាតិក្នុងការដោះស្រាយបញ្ហាកង្វះមីក្រូសារជាតិ តាមរយៈការកំណត់គោលដៅនៃការបញ្ចូលមីក្រូសារជាតិក្នុងស្បៀងអាហារចម្បង។ យុទ្ធសាស្ត្រដែលត្រូវបានបង្កើតឡើង ស្របតាមអាទិភាពជាតិដូចជា យុទ្ធសាស្ត្រជាតិស្តីពីសន្តិសុខស្បៀងនិងអាហារូបត្ថម្ភលើកទី៣ ឆ្នាំ២០២៤-២០២៨ និងផែនទីបង្ហាញផ្លូវស្តីពីប្រព័ន្ធស្បៀងកម្ពុជា ឆ្នាំ២០៣០នេះ មានគោលបំណងធ្វើឱ្យប្រសើរឡើងនូវលទ្ធផលសុខភាពនិងអាហារូបត្ថម្ភរបស់ប្រជាជន ជាពិសេសសម្រាប់ក្រុមប្រជាជនដែលងាយរងគ្រោះ (ស្ត្រីនិងកុមារ)។

បញ្ហាកង្វះមីក្រូសារជាតិរារាំងដល់ការអភិវឌ្ឍរាងកាយ បញ្ញា មុខងារប្រព័ន្ធភាពស្តាំ និង ផលិតភាពការងារ។ យុទ្ធសាស្ត្រនេះ មានគោលដៅកាត់បន្ថយអត្រាប្រេវ៉ាឡង់នៃបញ្ហាកង្វះមីក្រូសារជាតិសំខាន់ៗ ជាពិសេសជាតិដែក អ៊ីយ៉ូដ ស៊ីន ស៊ី វីតាមីនអា និង អាស៊ីតហ្សូលីក ដែលមានសារៈសំខាន់ក្នុងការទទួលបានសុខភាពនិងអាហារូបត្ថម្ភគ្រប់គ្រាន់នៅគ្រប់ដំណាក់កាលនៃជីវិត។

ការបញ្ចូលមីក្រូសារជាតិ គឺជាដំណើរការបន្ថែមវីតាមីន និងសារធាតុរ៉ែខនិងសំខាន់ៗទៅក្នុងអាហារដែលត្រូវទទួលបានជាប្រចាំ ដែលរួមទាំងអង្ករ អំបិល ទឹកត្រី និងទឹកស៊ីអ៊ីវផងដែរ។ នេះគឺជាកិច្ចអន្តរាគមន៍ប្រព័ន្ធស្បៀង ដែលត្រូវបានទទួលស្គាល់ថាមានប្រសិទ្ធភាព ថ្លៃចំណាយទាប មានសុវត្ថិភាពនិងមានវិសាលភាពគ្របដណ្តប់បានទូលំទូលាយក្នុងការលុបបំបាត់និងទប់ស្កាត់បញ្ហាកង្វះមីក្រូសារជាតិដែលជាបញ្ហាសុខភាពសាធារណៈដ៏សំខាន់មួយ។ ការបញ្ចូលមីក្រូសារជាតិក្នុងចំណីអាហារ គឺជាកត្តាជំរុញដ៏សំខាន់មួយសម្រាប់ការអភិវឌ្ឍមូលធនមនុស្ស និងមានសារៈសំខាន់សម្រាប់ការអភិវឌ្ឍការយល់ដឹង ការបង្កើនផលិតភាពបុគ្គល ព្រមទាំងជំរុញឱ្យមានផលចំណេញផ្នែកសេដ្ឋកិច្ចសម្រាប់ប្រទេសជាតិផងដែរ។

យុទ្ធសាស្ត្រនេះ ក៏មានគោលបំណងសំខាន់ក្នុងការបញ្ជ្រាបព័ត៌មានអំពីការបញ្ចូលមីក្រូសារជាតិក្នុងចំណីអាហារទៅក្នុងកម្មវិធីគាំពារសង្គម កម្មវិធីផ្តល់អាហារតាមសាលារៀន ការត្រៀមលក្ខណៈពេលមានអាសន្ន និងការធ្វើពាណិជ្ជកម្មនានា ព្រមទាំងជួយពង្រឹងបរិយាកាសគោលនយោបាយនិងបទប្បញ្ញត្តិ ដើម្បីគាំទ្រឱ្យមានផលប៉ះពាល់ជាវិជ្ជមានរយៈពេលវែងផងដែរ។

ដើម្បីសម្រេចគោលដៅដែលបានកំណត់ យុទ្ធសាស្ត្រនេះត្រូវបានរៀបចំឡើងដោយផ្អែកលើគោលបំណងចំនួនប្រាំពីរ៖

- ១- ពង្រឹងអភិបាលកិច្ច កិច្ចសហការ និងសមត្ថភាពរបស់ក្រសួងស្ថាប័នពាក់ព័ន្ធសម្រាប់ការបញ្ចូលមីក្រូសារជាតិក្នុងចំណីអាហារ។
- ២- ជំរុញការប្រើប្រាស់អាហារដែលបញ្ចូលមីក្រូសារជាតិក្នុងយន្តការស្ថាប័ននិងកម្មវិធីគាំពារសង្គម ដើម្បីលើកកម្ពស់អាហារូបត្ថម្ភក្នុងចំណោមប្រជាជនគោលដៅ។
- ៣- បង្កើនការផលិតអាហារដែលមានសុវត្ថិភាពនិងអាហារដែលបញ្ចូលមីក្រូសារជាតិឱ្យបានគ្រប់គ្រាន់ទៅតាមតម្រូវការ រួមទាំងអំបិល ទឹកត្រី ទឹកស៊ីអ៊ីវ និង អង្ករនិងផលិតផលផ្សេងទៀត។

- ៤- បង្កើតបរិយាកាសអំណោយផលនិងរចនាសម្ព័ន្ធលើកទឹកចិត្តកិច្ចក្នុងការវិនិយោគលើវិស័យអាហារដែលបញ្ចូលមីក្រូសារជាតិ។
- ៥- ពង្រឹងបទប្បញ្ញត្តិនិងក្របខ័ណ្ឌគតិយុត្តលើអាហារដែលបញ្ចូលមីក្រូសារជាតិនៅកម្រិតឧស្សាហកម្មនិងទីផ្សារ ដើម្បីធានាគុណភាពសុវត្ថិភាព និងការពារសិទ្ធិអ្នកបរិភោគជាសាធារណៈ។
- ៦- បង្កើនការយល់ដឹងនិងជំរុញតម្រូវការអ្នកប្រើប្រាស់សម្រាប់អាហារដែលបញ្ចូលមីក្រូសារជាតិ។
- ៧- ផ្តល់ហិរញ្ញប្បទានសម្រាប់ការអនុវត្តការបញ្ចូលមីក្រូសារជាតិក្នុងចំណីអាហារ។

ការអនុវត្តយុទ្ធសាស្ត្រនេះ ត្រូវផ្តោតលើសកម្មភាពដែលបានកំណត់យ៉ាងលម្អិតនៅក្នុងសសរស្តម្ភនីមួយៗ។ សកម្មភាពអាទិភាពទាំងនោះរួមមាន ការបង្កើតក្របខ័ណ្ឌច្បាប់និងបទប្បញ្ញត្តិ ការបង្កើនតម្រូវការរបស់ស្ថាប័ន ការពង្រឹងអនុលោមភាព ការបង្កើតតម្រូវការតាមរយៈការផ្លាស់ប្តូរឥរិយាបថសង្គម ការវិនិយោគលើប្រព័ន្ធតាមដាន ត្រួតពិនិត្យ និងវាយតម្លៃ និងការផ្តល់ហិរញ្ញប្បទានសម្រាប់ការបញ្ចូលមីក្រូសារជាតិក្នុងចំណីអាហារ។

យុទ្ធសាស្ត្រនេះបានរៀបរៀងឡើងឱ្យស្របនឹងយុទ្ធសាស្ត្របញ្ចកោណ ដំណាក់កាលទី១ និងដើម្បីចូលរួមចំណែកក្នុងការប្តេជ្ញាចិត្តរបស់កម្ពុជាក្នុងការកសាងប្រព័ន្ធស្បៀងប្រកបដោយចីរភាពនិងមានភាពធន់ ពង្រឹងការអភិវឌ្ឍមូលធនមនុស្ស និងការសម្រេចបាននូវគោលដៅអភិវឌ្ឍន៍ប្រកបដោយចីរភាពនៅឆ្នាំ២០៣០។

១- សេចក្តីផ្តើម

នៅទូទាំងពិភពលោក បញ្ហាកង្វះជាតិអ៊ីយ៉ូដ ជាតិដែក វីតាមីនអា និងស័ង្កសី គឺជាកត្តាហានិភ័យសុខភាពនិងអាហារូបត្ថម្ភដ៏ធ្ងន់ធ្ងរបំផុត។^{1 2 3} ការបញ្ចូលមីក្រូសារជាតិក្នុងចំណីអាហារ គឺជាកិច្ចអន្តរាគមន៍នៃប្រព័ន្ធស្បៀងមួយដែលត្រូវបានបង្កើតឡើង ដោយមានកំណត់ត្រាបង្ហាញអំពីភាពជោគជ័យក្នុងការលុបបំបាត់បញ្ហាកង្វះវីតាមីននិងសារធាតុវីឌីនិដ ដែលគេស្គាល់ថាជា “ភាពអត់ឃ្លានលាក់មុខ” ដែលជាក្តីកង្វល់សុខភាពសាធារណៈដ៏សំខាន់មួយ។

ជាទូទៅការបញ្ចូលមីក្រូសារជាតិក្នុងចំណីអាហារ គឺជាដំណើរការបន្ថែមវីតាមីននិងសារជាតិវីឌីនិដសំខាន់ៗទៅក្នុងអាហារដែលទទួលបានទូទៅ (តារាង ១.១) ដើម្បីបង្កើនបរិមាណអាហារូបត្ថម្ភ។ យោងតាមសេចក្តីណែនាំរបស់អង្គការសុខភាពពិភពលោក (WHO) ការបញ្ចូលមីក្រូសារជាតិទៅក្នុងអាហារដែលរៀបចំនិងអនុវត្តត្រឹមត្រូវ គឺជាយុទ្ធសាស្ត្រមួយដែលមានភាពងាយស្រួល មានប្រសិទ្ធភាពនិងមានវិសាលភាពគ្របដណ្តប់ទូលំទូលាយសម្រាប់ប្រជាជនទាំងអស់ ក្នុងការដោះស្រាយនិងទប់ស្កាត់បញ្ហាកង្វះមីក្រូសារជាតិ។ យោងតាមកិច្ចព្រមព្រៀងទីក្រុង Copenhagen គេបានប៉ាន់ប្រមាណថារាល់ការចំណាយប្រាក់១ដុល្លារអាមេរិក នឹងទទួលបានផលចំណេញសេដ្ឋកិច្ចចំនួន២៧ដុល្លារអាមេរិកមកវិញក្នុងរយៈពេលវែងតាមរយៈការកាត់បន្ថយការមានជំងឺ ជួយបង្កើនប្រាក់ចំណូល និងផលិតភាពការងារកាន់តែល្អប្រសើរ។⁴ អង្ករនិងគ្រឿងផ្សំដូចជាអំបិល ទឹកត្រី និងទឹកស៊ីអ៊ីវ គឺជាអាហារបរិភោគចម្បងរបស់ប្រជាជនកម្ពុជា ដូច្នេះអាហារទាំងនោះត្រូវបានចាត់ទុកថាជាយានដ៏សំខាន់ក្នុងការបញ្ចូលមីក្រូសារជាតិចាំបាច់សម្រាប់ប្រជាជនទូទៅជាពិសេសស្ត្រីនិងកុមារ។

តារាង១.១ : ផលិតផលអាហារទូទៅដែលអាចបញ្ចូលមីក្រូសារជាតិបាន⁵

ផលិតផលអាហារ	សារធាតុវីឌីនិដនិងវីតាមីននយោបាយស្រេច (Premix) ដែលប្រើប្រាស់ជាទូទៅ
• អំបិល	អ៊ីយ៉ូដ ជាតិដែក
• ម្សៅ (ស្រូវសាលី ពោត)	ជាតិដែក អាស៊ីតហ្សូលីក វីតាមីនអា វីតាមីនបេ១២ បេ១ (thiamine) បេ៦ (riboflavin) បេ៩ (niacin) កាល់ស្យូម
• ទឹកត្រី ទឹកស៊ីអ៊ីវ	ជាតិដែក
• ប្រេងឆា	វីតាមីនអា វីតាមីនដេ
• ផលិតផលទឹកដោះ	ជាតិដែក វីតាមីនអា វីតាមីនដេ អ៊ីយ៉ូដ
• អង្ករ	ជាតិដែក អាស៊ីតហ្សូលីក វីតាមីនអា វីតាមីនបេ១២ បេ១ បេ២ បេ៣ បេ៩ និងស័ង្កសី

រាជរដ្ឋាភិបាលកម្ពុជា បានអនុម័តឱ្យប្រើប្រាស់ការបញ្ចូលមីក្រូសារជាតិក្នុងចំណីអាហារជាវិធានការបង្ការតាំងពីឆ្នាំ១៩៩៦ តាមរយៈការបង្កើតអនុគណៈកម្មការជាតិលុបបំបាត់បញ្ហាកង្វះជាតិអ៊ីយ៉ូដនៅកម្ពុជា។ ក្នុងន័យនេះការបញ្ចូលមីក្រូសារជាតិក្នុងចំណីអាហារ គឺជាកិច្ចអន្តរាគមន៍ដ៏សំខាន់មួយក្នុងការប្រយុទ្ធប្រឆាំងនឹងបញ្ហាកង្វះមីក្រូសារជាតិ ដែលត្រូវបានលើកឡើងនៅក្នុងផែនការយុទ្ធសាស្ត្រអភិវឌ្ឍន៍ជាតិ

¹ The Lancet Series
² Santiago-Fernandez et al. 2004, Intelligence Quotient and Iodine Intake: A Cross Sectional Study in Child. Available at: <https://pubmed.ncbi.nlm.nih.gov/15292317/>
³ van Mil N.H et al. Low Urinary Iodine Excretion during Early Pregnancy Is Associated with Alterations in Executive Functioning in Children1-3. Journal of Nutrition Epidemiology
⁴ Expert Panel Findings. Copenhagen Consensus. Solving the world's challenges. Copenhagen, Denmark 2012.
⁵ Source: WHO and FAO Guidelines 2006, WHO MNP Guidelines, 2016.

	<p>- ភាគរយនៃផលិតផលទឹកត្រី ទឹកស្អីអ៊ីមានជាតិដែកដែលអនុលោមតាមស្តង់ដារទីផ្សារ</p> <p>- ភាគរយនៃផលិតផលអំបិលអ៊ុយរ៉ែដដែលអនុលោមតាមស្តង់ដារទីផ្សារ</p> <p>- ភាគរយនៃផលិតផលអង្ករដែលបញ្ចូលមីក្រូសារជាតិដែលអនុលោមតាមស្តង់ដារទីផ្សារ</p> <p>- ចំនួនប្រព័ន្ធរាយការណ៍ស្តង់ដារដែលបានបង្កើតឡើង</p>	<p>១០០% សម្រាប់អំបិល</p> <p>៥០% សម្រាប់អង្ករ</p>		<p>NCN, MISTI, MoC, DP</p> <p>NCN, MISTI, MoC, DP</p> <p>NCN, MISTI, MoC, DP</p> <p>NCN, DP</p>	
<p>១ ពង្រឹងសមត្ថភាពនិងកែសម្រួលនីតិវិធីអធិការកិច្ចសម្រាប់អាហារដែលបញ្ចូលមីក្រូសារជាតិក្នុងកម្រិតផលិតកម្ម ការចែកចាយ និងក្នុងទីផ្សារ</p>	<p>- ចំនួននីតិវិធីអធិការកិច្ចដែលបានបង្កើតឡើង</p> <p>- ចំនួនផែនការអធិការកិច្ចការបញ្ចូលមីក្រូសារជាតិក្នុងចំណីអាហារដែលបានបង្កើតឡើង</p>	<p>១</p> <p>១</p>	<p>រាយការណ៍ប្រចាំឆ្នាំ</p> <p>រាយការណ៍ប្រចាំឆ្នាំ</p>	<p>NCN, DP</p> <p>NCN, DP</p>	<p>២០២៥-២០២៦</p> <p>២០២៥-២០២៦</p>
<p>៣ ពង្រឹងសមត្ថភាពរបស់ក្រសួងឧស្សាហកម្ម វិទ្យាសាស្ត្រ បច្ចេកវិទ្យា និងនវានុវត្តន៍ ក្នុងការត្រួតពិនិត្យទីតាំង</p>	<p>- ចំនួនមន្ត្រីអធិការកិច្ចក្រសួងឧស្សាហកម្ម វិទ្យាសាស្ត្រ បច្ចេកវិទ្យា និងនវានុវត្តន៍ ដែលត្រូវបានបណ្តុះបណ្តាលលើនីតិវិធីអធិការកិច្ច</p>	<p>១២៥</p>	<p>រាយការណ៍ប្រចាំឆ្នាំ</p>	<p>NCN, MISTI</p>	<p>២០២៧-២០៣០</p>

(NSDP) យុទ្ធសាស្ត្រជាតិ ស្តីពីសន្តិសុខស្បៀងនិងអាហារូបត្ថម្ភ (NSFSN) ផែនការជាតិរួមចំណែកឆ្លើយតប នឹងការប្រែប្រួលអាកាសធាតុនៅកម្ពុជា ដំណាក់កាលទី៣ (NDC 3.0) ផែនការយុទ្ធសាស្ត្រ៥ឆ្នាំរបស់ ក្រសួងព័ត៌មាន ស្តីពីទំនាក់ទំនងផ្លាស់ប្តូរឥរិយាបថសម្រាប់ការបញ្ចូលមីក្រូសារជាតិក្នុងចំណីអាហារ ឆ្នាំ២០២៦-២០៣០ និងឯកសារគោលនយោបាយពាក់ព័ន្ធដទៃទៀត។

រាជរដ្ឋាភិបាលកម្ពុជា មានគោលបំណងលើកកម្ពស់សុខភាពនិងផលិតភាពរបស់ប្រជាពលរដ្ឋតាម រយៈគំនិតផ្តួចផ្តើមនៃការបញ្ចូលមីក្រូសារជាតិក្នុងចំណីអាហារនេះ ជាពិសេសសង្កេតលើក្រុមគោលដៅ ដែលងាយរងគ្រោះបំផុតអំពីបញ្ហាកង្វះមីក្រូសារជាតិ រួមមានស្ត្រី កុមារអាយុក្រោម៥ឆ្នាំ កុមារក្នុងវ័យ សិក្សា មនុស្សវ័យជំទង់ កម្មករ កម្មការិនីរោងចក្រវាយនភណ្ឌនិងកាត់ដេរ មនុស្សចាស់ ជនមានពិការភាព និងជនជាតិដើមភាគតិច។

២- បរិបទប្រទេសនិងសនិទានភាព

ទោះបីជាមានការរីកចម្រើនផ្នែកសេដ្ឋកិច្ចគួរឱ្យកត់សម្គាល់ក៏ដោយ ក៏កម្ពុជានៅតែមានការ ប្រឈមនឹងបន្ទុកបញ្ហាអាហារូបត្ថម្ភចម្បងចំនួន៣ រួមមានកង្វះអាហារូបត្ថម្ភ កង្វះមីក្រូសារជាតិ និងការ កើនឡើងនៃបញ្ហាលើសទម្ងន់និងជំងឺធាត់ ដែលជាវិបត្តិរបស់ជាតិដែលបណ្តាលមកពីការផ្លាស់ប្តូររបប អាហារនិងប្រព័ន្ធស្បៀងយ៉ាងឆាប់រហ័ស ដោយសារការផ្លាស់ប្តូរបរិស្ថានស្បៀងនិងឥរិយាបថបរិភោគ អាហារដែលជះឥទ្ធិពលមិនល្អចំពោះសុខភាពក្នុងចំណោមប្រជាជនទូទៅ។ យោងតាមរបាយការណ៍ ស្ថានភាពសន្តិសុខស្បៀងនិងអាហារូបត្ថម្ភសកលលោកឆ្នាំ២០២៥ (The State of Food Security and Nutrition in the World (SOFI) 2025) ^៦ បង្ហាញថាការកាត់បន្ថយអត្រាស្លេកស្លាំង ក្នុងចំណោម ស្ត្រីក្នុងវ័យបន្តពូជអាយុចាប់ពី១៥ ទៅ៤៩ឆ្នាំ បានត្រឹមតែ៣៨ភាគរយ ត្រឹមឆ្នាំ២០២៣ បើប្រៀបធៀប នឹងឆ្នាំ២០១២ ដែលមានអត្រា៣៩,៥ភាគរយ។ សម្រាប់ស្ថានភាពអាហារូបត្ថម្ភកុមារមានលទ្ធផល ប្រសើរក្នុងចន្លោះ ឆ្នាំ២០១២និង២០២៤ ដែលអត្រាក្រិសក្រិនក្នុងចំណោមកុមារដែលមានអាយុក្រោម ៥ឆ្នាំ បានធ្លាក់ចុះពី៣៤ភាគរយ មកត្រឹម២២ភាគរយ។ ផ្ទុយទៅវិញ អត្រាស្លេកស្លាំងកុមារអាយុក្រោម៥ឆ្នាំ មិនមានការប្រែប្រួលឡើយ គឺនៅមានអត្រា៩,៦ភាគរយ (ដែលនេះមានន័យថាក្នុងចំណោមកុមារ១០នាក់ មានម្នាក់ស្លេកស្លាំង) ហើយត្រឹមឆ្នាំ២០២៤ ពួកគេនៅតែបន្តរងផលប៉ះពាល់សុខភាពនិងគំរាមកំហែង អាយុជីវិត។ អត្រាប្រេវ៉ាឡង់នៃកុមារលើសទម្ងន់អាយុក្រោម៥ឆ្នាំ ត្រូវបានប៉ាន់ប្រមាណ៥,៧ភាគរយ ក្នុងឆ្នាំ ២០២៤ ច្រើនជាងពីរដងលើអត្រា (២,១ភាគរយ) ដែលប៉ាន់ប្រមាណក្នុងឆ្នាំ២០១២។ អត្រាបច្ចុប្បន្នក៏ នៅតែខ្ពស់ជាងមធ្យមភាគក្នុងតំបន់អាស៊ីអាគ្នេយ៍ (៤,៣ភាគរយ) ផងដែរ។ និន្នាការនិងលទ្ធផល អាហារូបត្ថម្ភទាំងនេះ បង្ហាញយ៉ាងច្បាស់អំពីតម្រូវការបង្កើនកិច្ចអន្តរាគមន៍និងវិធានការបង្ការ ដើម្បី ដោះស្រាយទាំងបញ្ហានិងហានិភ័យដែលកំពុងកើតមាន។

បញ្ហាប្រឈមនៃអាហារូបត្ថម្ភទាំងនេះ បញ្ជាក់អំពីសារៈសំខាន់នៃការប្តេជ្ញាចិត្តរបស់រាជរដ្ឋាភិបាល កម្ពុជា ដើម្បីចាត់អាទិភាពក្នុងការអនុវត្តការបញ្ចូលមីក្រូសារជាតិក្នុងចំណីអាហារដែលជាវិធានការមាន ប្រសិទ្ធភាពក្នុងការដោះស្រាយលើបញ្ហាអាហារូបត្ថម្ភ។ ការអនុម័តនិងការអនុវត្តយុទ្ធសាស្ត្រជាតិ ស្តីពី ការបញ្ចូលមីក្រូសារជាតិក្នុងចំណីអាហារ ដើរតួនាទីយ៉ាងសំខាន់ក្នុងការដោះស្រាយបញ្ហាបញ្ហាកង្វះ

^៦ FAO, IFAD, UNICEF, WFP and WHO. 2025. The State of Food Security and Nutrition in the World 2025 – Addressing high foodprice inflation for food security and nutrition. Rome. <https://doi.org/10.4060/cd6008en>

មីក្រូសារជាតិ ដើម្បីធ្វើឱ្យប្រសើរឡើងនូវសុខភាពទូទៅ និងការលើកកម្ពស់សុខុមាលភាពរបស់ប្រជាជន ដែលងាយរងគ្រោះ រួមទាំងស្ត្រីនិងកុមារផងដែរ។

ជាក់ស្តែង យោងតាមការអង្កេតប្រជាសាស្ត្រនិងសុខភាពកម្ពុជាឆ្នាំ២០១៤ បង្ហាញថា ៦០ភាគរយ នៃស្ត្រីក្នុងវ័យបន្តពូជ ជួបបញ្ហាកង្វះជាតិអ៊ីយ៉ូដ ស័ង្កសី ព្រមទាំងមីក្រូសារជាតិសំខាន់ៗផ្សេងទៀតរួម មានជាតិដែក អាស៊ីតហ្សូលីក វីតាមីន បេ១ និងវីតាមីនដេ។ លើសពីនេះ កុមារជាង៩៣ភាគរយ ដែល មានអាយុពី៦ដល់១៦ឆ្នាំ មានកង្វះជាតិស័ង្កសី ហើយប្រហែល៥០ភាគរយ មានបញ្ហាកង្វះជាតិដែក និង កុមារជាច្រើនផ្សេងទៀតមានបញ្ហាកង្វះអ៊ីយ៉ូដ អាស៊ីតហ្សូលីក (Perignon ឆ្នាំ២០១៦)។ ខណៈតួលេខ ទាំងនេះទទួលបានមកពីការអង្កេតនាពាក់កណ្តាលទសវត្សរ៍ឆ្នាំ២០១០ ក៏ដោយ យោងតាមការអង្កេត អំពីការបរិភោគអាហារបច្ចុប្បន្ននិងទិន្នន័យរបបអាហារក៏នៅតែបង្ហាញអំពីបញ្ហាកង្វះមីក្រូសារជាតិ សំខាន់ៗទាំងនេះ ក្នុងចំណោមក្រុមប្រជាពលរដ្ឋងាយរងគ្រោះដដែល។

ទោះបីមានបញ្ហាកង្វះទិន្នន័យ តំណាងជាតិ នាពេលថ្មីៗលើបញ្ហាកង្វះមីក្រូសារជាតិក៏ដោយក៏ យុទ្ធសាស្ត្រនេះត្រូវបានដឹកនាំបង្កើតឡើង ដោយផ្អែកលើភស្តុតាងថ្មីៗផ្សេងទៀតដែលអាចស្រាវជ្រាវបាន និងគំរូនៃការអនុវត្តល្អបំផុតជាសកល។ ការបញ្ចូលមីក្រូសារជាតិក្នុងចំណីអាហារជាអន្តរាគមន៍សុខភាព សាធារណៈដែលមានគុណភាព សុវត្ថិភាព មានតម្លៃទាប និងត្រូវបានណែនាំដោយ WHO ដែលអាចត្រូវ បានអនុវត្តក្នុងកម្រិតមួយ ដើម្បីការពារកង្វះមីក្រូសារជាតិនិងធ្វើឱ្យសុខភាពប្រជាជនមានភាពប្រសើរឡើង។

វីតាមីននិងសារធាតុវីតាមីន រួមមានជាតិដែក អ៊ីយ៉ូដ និងវីតាមីនអា សុទ្ធសឹងជាសារធាតុចាំបាច់ សម្រាប់សុខភាពនិងការរស់រានមានជីវិតនៅគ្រប់ដំណាក់កាល។ បញ្ហាកង្វះមីក្រូសារជាតិបានរារាំង ដល់ការអភិវឌ្ឍការយល់ដឹង មុខងារប្រព័ន្ធភាពស៊ាំ និងផលិតភាពការងារ។ ការបញ្ចូលមីក្រូសារជាតិ ក្នុងចំណីអាហារទ្រង់ទ្រាយធំ គឺជាកត្តាជំរុញដ៏សំខាន់មួយសម្រាប់ការអភិវឌ្ឍមូលធនមនុស្សចាំបាច់ សម្រាប់ការអភិវឌ្ឍការយល់ដឹង ការបង្កើនផលិតភាពបុគ្គល ព្រមទាំងជំរុញឱ្យមានផលចំណេញផ្នែក សេដ្ឋកិច្ចសម្រាប់ប្រទេសជាតិផងដែរ។

កិច្ចខំប្រឹងប្រែងនៃការបញ្ចូលមីក្រូសារជាតិក្នុងចំណីអាហាររបស់កម្ពុជា បានចាប់ផ្តើមឡើងក្នុង កម្មវិធីបញ្ចូលសារជាតិអ៊ីយ៉ូដក្នុងអំបិលជាសកល (Universal Salt Iodization) នៅឆ្នាំ១៩៩៦ និង បានដាក់ឱ្យអនុវត្តជាកាតព្វកិច្ចផ្លូវការនៅឆ្នាំ២០០៣ (អនក្រ.បក ៦៩)។ ការបញ្ចូលមីក្រូសារជាតិ ជាតិដែកក្នុងទឹកត្រីនិងទឹកស៊ីអ៊ីវ ដែលត្រូវបានដាក់អនុវត្តសាកល្បងនៅឆ្នាំ២០០៥ អនុវត្តតាមការស្ម័គ្រ ចិត្តឆ្នាំ២០១១ និងតម្រូវឱ្យអនុវត្តជាកាតព្វកិច្ចផ្លូវការនៅឆ្នាំ២០១៥ បញ្ហាប្រឈមជាច្រើនត្រូវបានជួប ប្រទះដូចជា ថ្លៃដើមផលិតកម្មខ្ពស់ កង្វះវត្ថុធាតុដើម (ម្សៅជាតិដែក) ដែលមិនមានចរាចរនៅក្នុងស្រុក និងតម្រូវការអ្នកប្រើប្រាស់មានកម្រិត។ នៅឆ្នាំ២០២៥ វិទ្យាស្ថានស្តង់ដារកម្ពុជា បានកែសម្រួល ស្តង់ដារCS ០០៥:២០០៣ (Rev.២:២០២៤) និង CS ០៦៦:២០១១ (Rev.២:២០២៤) ដោយធ្វើឱ្យការ ដាក់បញ្ចូលសារជាតិដែកក្លាយទៅជាជម្រើសស្ម័គ្រចិត្តទៅវិញ។ ការផ្លាស់ប្តូរនេះ គឺបណ្តាលមកពីមិន មានភស្តុតាងច្បាស់លាស់ ដែលបង្ហាញថាបញ្ហាកង្វះជាតិដែកនៅតែជាក្តីកង្វល់សំខាន់ចំពោះសុខភាព សាធារណៈ ឧបសគ្គផ្នែកសេដ្ឋកិច្ច និងការប្រកួតប្រជែងជាមួយនឹងផលិតផលនាំចូល។ ផ្ទុយទៅវិញការ បញ្ចូលមីក្រូសារជាតិក្នុងអង្ករ ដែលបានណែនាំដោយ WFP នៅឆ្នាំ២០១០ និងពង្រីកវិសាលភាពអនុវត្ត នៅឆ្នាំ២០១៥ បានបង្ហាញអំពីសក្តានុពលខ្លាំង ហើយឥឡូវនេះត្រូវបានដាក់បញ្ចូលជាបណ្តើរៗនៅក្នុង កម្មវិធីផ្តល់អាហារតាមសាលារៀនដែលគាំទ្រដោយកម្មវិធីស្បៀងអាហារពិភពលោក។

៤	សម្របសម្រួលការគាំទ្រផ្នែកបច្ចេកទេសនិងថវិកាសម្រាប់ការបញ្ចូលមីក្រូសារជាតិក្នុងចំណីអាហារដើម្បីធានានូវតម្លាភាព ការបំពេញគ្នាទៅទៅមកនិងភាពបន្ស៊ីគ្នានៃកម្មវិធី	- ចំនួននៃការបណ្តុះបណ្តាលសិក្ខាសាលា កិច្ចប្រជុំសម្របសម្រួលដែលបានធ្វើឡើង	0	២ដង ក្នុងមួយឆ្នាំ	NCN, DP	២០២៧-២០២៨
គោលបំណងយុទ្ធសាស្ត្រទី២ : ជំរុញការប្រើប្រាស់អាហារដែលបញ្ចូលមីក្រូសារជាតិក្នុងយន្តការស្ថាប័ន និងកម្មវិធីគាំពារសង្គម ដើម្បីលើកកម្ពស់អាហារូបត្ថម្ភក្នុងចំណោមប្រជាជនគោលដៅ						
លទ្ធផលសម្រេចបាន២.១ : អាហារដែលបញ្ចូលមីក្រូសារជាតិត្រូវបានប្រើប្រាស់តាមរយៈយន្តការស្ថាប័ន និងកម្មវិធីគាំពារសង្គម						
១	គាំទ្រការធ្វើសមាហរណកម្មអង្គរដែលបញ្ចូលមីក្រូសារជាតិទៅក្នុងកម្មវិធីផ្តល់អាហារតាមសាលារៀនដោយប្រើប្រាស់កសិផលក្នុងសហគមន៍តាមស្ថានភាពជាក់ស្តែងនៃសង្គម-សេដ្ឋកិច្ច	- ចំនួនកម្មវិធីគាំពារសង្គមជំនួយសង្គ្រោះបន្ទាន់ - អាហារដែលបញ្ចូលមីក្រូសារជាតិដែលបានផ្តល់តាមស្ថាប័ន	0	១ (ការផ្តល់អាហារតាមសាលារៀនស្បៀងប្រុងគ្រោះមានអាសន្ន និងអាហារដ្ឋានតាមរោងចក្រ)	របាយការណ៍ប្រចាំឆ្នាំ NCN, MOYES, NSPC, DP	២០២៥-២០២៨
២	គាំទ្រនិងបង្កើនការប្រើប្រាស់អាហារនិងគ្រឿងផ្សំដែលបញ្ចូលមីក្រូសារជាតិដល់កម្មករនៅក្នុងឧស្សាហកម្មរោងចក្រ	- ចំនួនសាលារៀនដែលបានទទួលអង្ករបញ្ចូលមីក្រូសារជាតិក្រោម NHGSFP - ចំនួនសិស្សដែលបានទទួលអង្ករបញ្ចូលមីក្រូសារជាតិក្រោម NHGSFP	0	អាស្រ័យលើស្ថានភាពជាក់ស្តែងនៃសង្គមសេដ្ឋកិច្ច ស្រ្តី ៣០០ ០០០ នាក់	MOYES, NSPC, DP	២០២៥-២០២៨
៣	គាំទ្រនិងបង្កើនការប្រើប្រាស់អាហារនិងគ្រឿងផ្សំដែលបញ្ចូលមីក្រូសារជាតិក្នុងទីផ្សារស្ថាប័នផ្សេងទៀតមានប្រព័ន្ធស្បៀងប្រដាប់កម្ពុជា ប្រព័ន្ធបម្រុងទុកអង្ករគ្រាមានអាសន្នរបស់ប្រទេសអាស៊ានបូកប៊ី (APTERR) ស្របតាមតាមការប្តេជ្ញាចិត្ត N4G ឆ្នាំ២០២៥	- បរិមាណអាហារដែលបញ្ចូលមីក្រូសារជាតិដែលបានផ្គត់ផ្គង់ (គិតជាតោន ក្នុងមួយកម្មវិធីនិងមុខទំនិញ)	0	៣០០០ MT	ប្រកួតសេដ្ឋកិច្ច និងហិរញ្ញវត្ថុ, NCN, DP	២០២៥-២០២៨

ទោះបីជាមានការរីកចម្រើន ក្នុងការផ្សព្វផ្សាយអំពីអាហារដែលបញ្ចូលមីក្រូសារជាតិក៏ដោយ ប៉ុន្តែការទទួលទានវិញនៅតែមានកម្រិត ដោយសារតែចំណុចខ្លះខាតផ្នែកបទប្បញ្ញត្តិ ការយល់ដឹងរបស់អ្នកផលិត អ្នកប្រើប្រាស់នៅមានកម្រិត និងខ្វះទីផ្សារ។ យុទ្ធសាស្ត្រដែលត្រូវបានបង្កើតឡើងតាមរយៈដំណើរការសហការគ្នារវាងក្រសួងនិងដៃគូអភិវឌ្ឍនានា មានគោលបំណងដោះស្រាយបញ្ហាប្រឈមទាំងនេះ តាមរយៈការបង្កើនការគាំទ្រទៅលើផ្នែកគោលនយោបាយ ពង្រឹងក្របខ័ណ្ឌស្ថាប័ន ជំរុញការចូលរួមពីវិស័យឯកជនក្នុងការពង្រឹងការបញ្ចូលមីក្រូសារជាតិក្នុងចំណីអាហារនេះ។

៣- យុទ្ធសាស្ត្រជាតិ ស្តីពីការបញ្ចូលមីក្រូសារជាតិក្នុងចំណីអាហារ



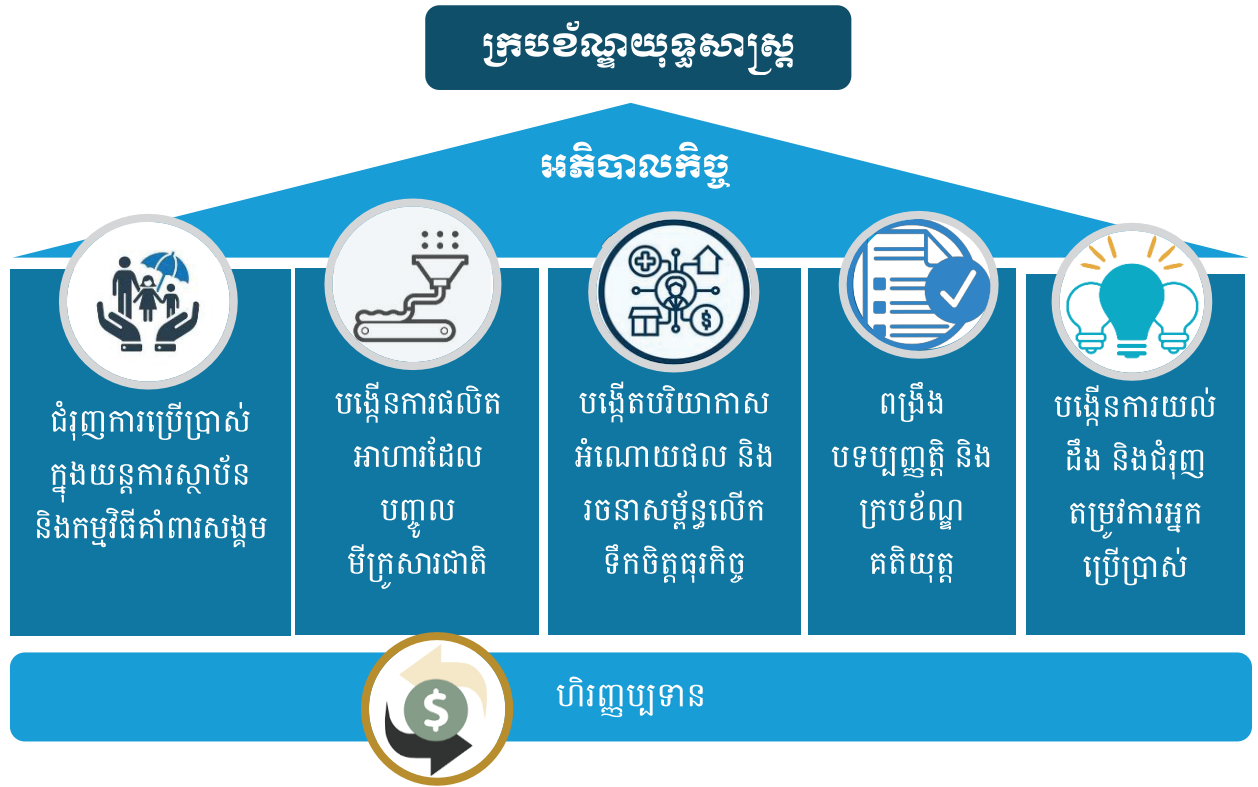
មូលដ្ឋានទស្សនាទាន

យុទ្ធសាស្ត្រជាតិ ស្តីពីការបញ្ចូលមីក្រូសារជាតិក្នុងចំណីអាហារ (យ.ជ.ប.អ.) ឆ្នាំ២០២៥-២០៣០ ត្រូវបានរៀបចំឡើងក្នុងក្របខ័ណ្ឌទស្សនាទានប្រព័ន្ធស្បៀង (រូបភាព ៣.១) ដែលបង្ហាញអំពីទំនាក់ទំនងអន្តរកម្មនៃខ្សែច្រវាក់ផ្គត់ផ្គង់អាហារ បរិយាកាសអាហារ កត្តាបុគ្គល និងឥរិយាបថអ្នកប្រើប្រាស់។ វិធីសាស្ត្រផ្នែកលើប្រព័ន្ធនេះ ធានាថាសសរស្តម្ភយុទ្ធសាស្ត្រទាំងអស់នៃយុទ្ធសាស្ត្រនេះ ត្រូវបានបំពេញបន្ថែមនិងមានដំណើរការស្របគ្នា ដើម្បីពង្រឹងកម្មវិធីការបញ្ចូលមីក្រូសារជាតិក្នុងចំណីអាហារដែលមានស្រាប់និងថ្មី រួមចំណែកដល់ការលើកកម្ពស់គុណភាពរបបអាហារ ធ្វើឱ្យប្រសើរឡើងនូវលទ្ធផលអាហារូបត្ថម្ភ និងជំរុញការអភិវឌ្ឍសង្គមនិងសេដ្ឋកិច្ចក្នុងរយៈពេលវែង។

យុទ្ធសាស្ត្រនេះត្រូវបានដាក់មូលដ្ឋានលើសសរស្តម្ភសំខាន់ៗចំនួនប្រាំពីរ ដែលសសរស្តម្ភនីមួយៗ ផ្តោតលើទិដ្ឋភាពសំខាន់ៗនៃប្រព័ន្ធស្បៀង ខណៈដែលគាំទ្រដោយកត្តាអន្តរវិស័យមួយចំនួនដូចជាហិរញ្ញប្បទាន ការកសាងសមត្ថភាព ការតាមដានត្រួតពិនិត្យ ការវាយតម្លៃ និងការសិក្សា។ កត្តាជំរុញទាំងនេះ ធានាថាយុទ្ធសាស្ត្រនេះមានធនធានគ្រប់គ្រាន់ផ្នែកលើភស្តុតាងនិងភាពបត់បែនបានដែលជួយសម្រួលដល់ការកែលម្អជាបន្តបន្ទាប់និងធានានិរន្តរភាពរយៈពេលវែង។

តាមរយៈការបន្ស៊ីសសរស្តម្ភទាំងនេះជាមួយនឹងក្របខ័ណ្ឌប្រព័ន្ធស្បៀង យុទ្ធសាស្ត្រនេះបានអនុម័តឱ្យប្រើប្រាស់វិធីសាស្ត្រគ្រប់ជ្រុងជ្រោយ និង បែបសម្របសម្រួលដើម្បីធ្វើឱ្យប្រសើរឡើង នូវការអនុវត្តការបញ្ចូលមីក្រូសារជាតិក្នុងចំណីអាហារ និងដោះស្រាយបញ្ហាកង្វះមីក្រូសារជាតិ។ យុទ្ធសាស្ត្រនេះ ប្រើប្រាស់ការប្រាស្រ័យសកម្មរវាងខ្សែច្រវាក់ផ្គត់ផ្គង់បរិស្ថានស្បៀង និងឥរិយាបថអ្នកប្រើប្រាស់ដើម្បីដោះស្រាយបញ្ហាប្រឈម និងឧបសគ្គពីផ្នែកខាងផ្គត់ផ្គង់ ផ្នែកតម្រូវការ និងបរិយាកាសអំណោយផលដើម្បីកសាងកម្មវិធីការបញ្ចូលមីក្រូសារជាតិក្នុងចំណីអាហារដែលរឹងមាំ មាននិរន្តរភាព និងប្រកបដោយបរិយាបន្ន ដោយមិនត្រឹមតែបង្កើនលទ្ធផលអាហារូបត្ថម្ភប៉ុណ្ណោះទេថែមទាំងពង្រឹងមូលធនមនុស្ស និងពន្លឿនភាពរីកចម្រើនផ្នែកសង្គម និងសេដ្ឋកិច្ចផងដែរ។

ផ្តល់លទ្ធផលប្រកបដោយគុណភាពប្រសិទ្ធភាពសម្រាប់អាហារូបត្ថម្ភ សុខភាព និងការអភិវឌ្ឍសេដ្ឋកិច្ចសង្គម។



រូបភាព ៣.២ : ក្របខ័ណ្ឌយុទ្ធសាស្ត្រ យ.ជ.ប.អ. ២០២៥ - ២០៣០

ចំណុចស្នូលនៃក្របខ័ណ្ឌនេះមានសសរស្តម្ភយុទ្ធសាស្ត្រចំនួនប្រាំពីរ រួមមាន៖ ១)អភិបាលកិច្ច ២)ជំរុញការប្រើប្រាស់ក្នុងយន្តការស្ថាប័ន និងកម្មវិធីគាំពារសង្គម ៣)បង្កើនការផលិតអាហារដែលបញ្ចូលមីក្រូសារជាតិ ៤)បង្កើតបរិយាកាសអំណោយផលនិងរចនាសម្ព័ន្ធលើកទឹកចិត្តធុរកិច្ច ៥)ពង្រឹងបទប្បញ្ញត្តិនិងក្របខ័ណ្ឌគតិយុត្ត ៦)បង្កើនការយល់ដឹងនិងជំរុញតម្រូវការអ្នកប្រើប្រាស់ និង ៧)ហិរញ្ញប្បទាន ដែលសសរស្តម្ភនីមួយៗដោះស្រាយទិដ្ឋភាពផ្សេងៗគ្នានៃប្រព័ន្ធស្បៀង។ ជារួមសសរស្តម្ភយុទ្ធសាស្ត្រទាំងប្រាំពីរនេះ ជាដំណោះស្រាយក្នុងគ្រប់ដំណាក់កាលទាំងអស់នៃប្រព័ន្ធស្បៀង ពោលគឺខ្សែច្រវាក់ផ្គត់ផ្គង់អាហារ បរិស្ថានស្បៀង កត្តាបុគ្គល និងឥរិយាបថអ្នកប្រើប្រាស់។ សសរស្តម្ភទាំងនេះដោះស្រាយបញ្ហាផ្នែកផ្គត់ផ្គង់ ផ្នែកតម្រូវការ និងបរិយាកាសអំណោយផល រួមទាំងក្របខ័ណ្ឌបទប្បញ្ញត្តិ ដែលត្រូវបានគាំទ្រដោយកត្តាជំរុញអន្តរវិស័យ ដូចជាការពង្រឹងសមត្ថភាពការតាមដានត្រួតពិនិត្យការវាយតម្លៃ ការសិក្សា ជាដើម។ ទិដ្ឋភាពទូទៅនៃគោលបំណងយុទ្ធសាស្ត្រនិងសកម្មភាពស្នូលមានបង្ហាញនៅក្នុងតារាង (៣.១) ខាងក្រោម៖

តារាង ៣.១ : ទិដ្ឋភាពទូទៅនៃគោលបំណងនិងធាតុចេញនៃសសរស្តម្ភយុទ្ធសាស្ត្រនីមួយៗ

សសរស្តម្ភ យុទ្ធសាស្ត្រ	គោលបំណងយុទ្ធសាស្ត្រ	លទ្ធផលសម្រេចបាន
អភិបាលកិច្ច	SO1- ពង្រឹងអភិបាលកិច្ច កិច្ចសហការ និងសមត្ថភាពរបស់ក្រសួងស្ថាប័នពាក់ព័ន្ធសម្រាប់ការបញ្ចូលមីក្រូសារជាតិក្នុងចំណីអាហារ	RO1.1- អភិបាលកិច្ច កិច្ចសហការ និងសមត្ថភាពសម្រាប់ការបញ្ចូលមីក្រូសារជាតិក្នុងចំណីអាហារត្រូវបានពង្រឹង
តម្រូវការក្នុងក្របខ័ណ្ឌស្ថាប័ន និងកម្មវិធីគាំពារសង្គម	SO2- ជំរុញការប្រើប្រាស់អាហារដែលបញ្ចូលមីក្រូសារជាតិក្នុងយន្តការស្ថាប័ននិងកម្មវិធីគាំពារសង្គមដើម្បីលើកកម្ពស់អាហារូបត្ថម្ភក្នុងចំណោមក្រុមប្រជាជនគោលដៅ	RO2.1- អាហារដែលបញ្ចូលមីក្រូសារជាតិត្រូវបានប្រើប្រាស់តាមរយៈយន្តការស្ថាប័ននិងកម្មវិធីគាំពារសង្គម
ផលិតកម្មអាហារដែលបញ្ចូលមីក្រូសារជាតិ	SO3- បង្កើនការផលិតអាហារដែលមានសុវត្ថិភាព និងអាហារដែលបញ្ចូលមីក្រូសារជាតិឱ្យបានគ្រប់គ្រាន់ទៅតាមតម្រូវការរួមទាំងអំបិល ទឹកត្រី ទឹកស៊ីអ៊ីវអង្ករ និងផលិតផលផ្សេងទៀត	RO3.1- ពិនិត្យវាយតម្លៃទិដ្ឋភាពអាហារទូទៅនិងកំណត់ផលិតផលអាហារដែលសមស្របផ្សេងទៀតសម្រាប់បញ្ចូលមីក្រូសារជាតិ RO3.2- បរិយាកាសអំណោយផលសម្រាប់ការផលិតអាហារដែលបញ្ចូលមីក្រូសារជាតិឱ្យកាន់តែមានគុណភាពរួមទាំងការប្រើប្រាស់សមាសធាតុមីក្រូសារជាតិលាយស្រេច (Premix) ត្រូវបានពង្រឹង RO3.3- ការផលិតអាហារដែលបញ្ចូលមីក្រូសារជាតិត្រូវបានពង្រីកវិសាលភាពតាមរយៈការពង្រឹងសមត្ថភាពផលិតរបស់អ្នកផលិតអាហារដែលបញ្ចូលមីក្រូសារជាតិ
បរិយាកាសអំណោយផល និងការលើកទឹកចិត្តអភិបាលកិច្ច	SO4- បង្កើតបរិយាកាសអំណោយផលនិងរចនាសម្ព័ន្ធលើកទឹកចិត្តអភិបាលកិច្ចក្នុងការវិនិយោគក្នុងវិស័យអាហារដែលបញ្ចូលមីក្រូសារជាតិ	RO4.1- រចនាសម្ព័ន្ធលើកទឹកចិត្តនៃការបញ្ចូលមីក្រូសារជាតិក្នុងចំណីអាហារត្រូវបានបង្កើតឡើង ដើម្បីលើកទឹកចិត្តឱ្យមានការចូលរួមពីវិស័យឯកជនបានកាន់តែច្រើន

		RO4.2- ការជំរុញទីផ្សារកាន់តែល្អប្រសើរសម្រាប់អាហារដែលបញ្ចូលមីក្រូសារជាតិ
ក្របខ័ណ្ឌច្បាប់ និង បទប្បញ្ញត្តិ	SO5- ពង្រឹងបទប្បញ្ញត្តិនិងក្របខ័ណ្ឌគតិយុត្ត លើអាហារដែលបញ្ចូលមីក្រូសារជាតិនៅកម្រិតឧស្សាហកម្ម និងទីផ្សារដើម្បីធានាគុណភាពសុវត្ថិភាពនិងការពារសិទ្ធិអ្នកបរិភោគជាសាធារណៈ	RO5.1- ក្របខ័ណ្ឌច្បាប់ និង បទប្បញ្ញត្តិសម្រាប់ការបញ្ចូលមីក្រូសារជាតិក្នុងចំណីអាហារត្រូវបានពង្រឹង RO5.2- ការអនុលោមតាមស្តង់ដារ និងបទប្បញ្ញត្តិនៃការបញ្ចូលមីក្រូសារជាតិក្នុងចំណីអាហារក្នុងវិស័យឧស្សាហកម្មនិងទីផ្សារត្រូវបានពង្រឹង RO5.3- សមត្ថភាពរបស់ភាគីឯករាជ្យទីបីក្នុងស្រុក ដែលអាចបញ្ជាក់ ផ្ទៀងផ្ទាត់គុណភាពនិងកម្រិតអនុលោមភាពត្រូវបានពង្រឹង
ការយល់ដឹងរបស់អ្នកប្រើប្រាស់ និងការបង្កើតតម្រូវការ	SO6- បង្កើនការយល់ដឹងនិងជំរុញតម្រូវការអ្នកប្រើប្រាស់សម្រាប់អាហារដែលបញ្ចូលមីក្រូសារជាតិ	RO6.1- ការយល់ដឹងរបស់សាធារណជនអំពីអាហារដែលបញ្ចូលមីក្រូសារជាតិត្រូវបានលើកកម្ពស់ RO6.2- យុទ្ធសាស្ត្រផ្សព្វផ្សាយទីផ្សារសង្គមត្រូវបានបង្កើតឡើង និងអនុវត្ត
ហិរញ្ញប្បទាន	SO7- ផ្តល់ហិរញ្ញប្បទានសម្រាប់អនុវត្តកម្មវិធីការបញ្ចូលមីក្រូសារជាតិក្នុងចំណីអាហារ	RO7.1- ហិរញ្ញប្បទានសម្រាប់អនុវត្តកម្មវិធីការបញ្ចូលមីក្រូសារជាតិក្នុងចំណីអាហារត្រូវបានវិភាជន៍ និងធានាក្នុងការផ្តល់

៣.៥- ខ្សែករណីភាព

៣.៥.១- ខ្សែករណីភាពនៃសកម្មភាព

នេះជាផ្នែកមួយនៃដំណើរការរៀបចំផែនការយុទ្ធសាស្ត្រ ដើម្បីកំណត់រកសកម្មភាពសំខាន់ៗដែលចាំបាច់សម្រាប់ការអនុវត្តសកម្មភាពទាំងនោះតាមដំណាក់កាលនីមួយៗ។ ការកំណត់សកម្មភាពនេះបានរៀបចំតាមរយៈការពិភាក្សាជាមួយភាគីពាក់ព័ន្ធដែលបានចូលរួមនានា ក្នុងអំឡុងសិក្ខាសាលាមួយនៅថ្ងៃទី១ ខែមេសា ឆ្នាំ២០២៥ នៅទីស្តីការគណៈរដ្ឋមន្ត្រី។ សិក្ខាសាលានេះមានគោលបំណងវាយតម្លៃការរួមចំណែកតាមវិស័យនីមួយៗ កំណត់រកបញ្ហាប្រឈមក្នុងការអនុវត្ត និងកំណត់អាទិភាពសកម្មភាពនានា សម្រាប់វិធីសាស្ត្ររួមបញ្ចូលនិងពហុវិស័យ ដើម្បីផ្លាស់ប្តូរប្រព័ន្ធស្បៀងព្រមទាំងផ្តល់ជាព័ត៌មានសម្រាប់ការអភិវឌ្ឍយុទ្ធសាស្ត្រហិរញ្ញប្បទាន និងសម្រាប់ផែនទីបង្ហាញផ្លូវអាហារដែលបានកែសម្រួលផងដែរ។ ដំណើរការនេះបានគូសបញ្ជាក់អំពីវិស័យសំខាន់ៗចំនួនបី ដែលបានក្លាយជាវិស័យអាទិភាពចម្បងសម្រាប់ការពង្រីកវិសាលភាពនៃការអនុវត្តកម្មវិធីការបញ្ចូលមីក្រូសារជាតិក្នុងចំណីអាហារក្នុងប្រទេសកម្ពុជា៖

- ការអនុវត្តស្តង់ដារជាតិសម្រាប់អង្ករដែលបញ្ចូលមីក្រូសារជាតិ

- ការពង្រឹងសមត្ថភាពផលិតកម្ម
- ការអនុវត្តក្របខ័ណ្ឌច្បាប់ដែលបានកែសម្រួលនៅពេលបែងចែកទៅតាមសសរស្តម្ភយុទ្ធសាស្ត្រ។

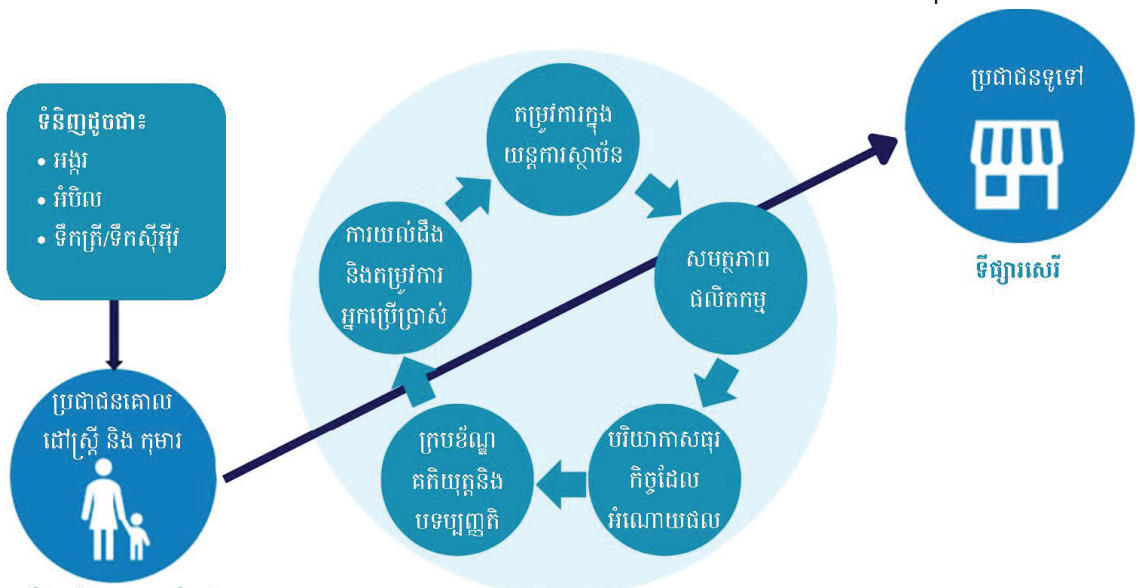
ផ្នែកអាទិភាពខ្ពស់បំផុតនោះរួមមាន៖

- ក្របខ័ណ្ឌគតិយុត្ត និង បទប្បញ្ញត្តិ
- សមត្ថភាពផលិតកម្ម
- ជំរុញការប្រើប្រាស់ក្នុងយន្តការស្ថាប័ន

សសរស្តម្ភទាំងនេះនឹងណែនាំអំពីដំណាក់កាលដំបូងនៃការអនុវត្ត និងជាមូលដ្ឋានគ្រឹះសម្រាប់ការចូលរួមពហុវិស័យប្រកបដោយនិរន្តរភាព។

៣.៥.២- មធ្យោបាយក្នុងការពង្រីកវិសាលភាព

តម្រូវការទីផ្សារដែលការបញ្ជាទិញអាហារស្ថិតក្រោមការគ្រប់គ្រងដោយស្ថាប័នសាធារណៈ និងឯកជន គឺជាចំណុចផ្ដើមដ៏ល្អមួយសម្រាប់អាហារដែលបញ្ចូលមីក្រូសារជាតិ ព្រោះទីផ្សារនេះ អនុញ្ញាតឱ្យមានកិច្ចអន្តរាគមន៍គោលដៅចំពោះប្រជាជនងាយរងគ្រោះ (ដូចជាកុមារក្នុងវ័យសិក្សានិងស្ត្រីក្នុងវ័យបន្តពូជ) និងមានលក្ខណៈងាយស្រួលក្នុងការគ្រប់គ្រង។ ដោយមានការគាំទ្រការប្រើប្រាស់ថ្នាលកម្មវិធីដូចជាកម្មវិធីផ្តល់អាហារតាមសាលារៀននិងអាហារដ្ឋានតាមរោងចក្រ យើងអាចដោះស្រាយបញ្ហាកង្វះអាហារូបត្ថម្ភបានភ្លាមៗ ថែមទាំងអាចបង្កើនតម្រូវការមានស្ថិរភាពសម្រាប់អាហារដែលបញ្ចូលមីក្រូសារជាតិនៅលើទីផ្សារដែលបានគ្រប់គ្រង។ វិធីសាស្ត្រតាមលំដាប់ដោយនេះត្រូវបានប្រទេសភាគច្រើនក្នុងតំបន់និងសកលលោកបន្តអនុវត្ត^{៨ ៩} ដោយមិនត្រឹមតែពង្រឹងប្រព័ន្ធនៃការបញ្ចូលមីក្រូសារជាតិប៉ុណ្ណោះទេ ប៉ុន្តែថែមទាំងជំរុញការវិនិយោគពីវិស័យឯកជនបន្តិចម្តងៗ ដោយកំណត់មូលដ្ឋានគ្រឹះក្នុងការពង្រីកវិសាលភាពនៃការបញ្ចូលមីក្រូសារជាតិ ជាកិច្ចអន្តរាគមន៍អាហារូបត្ថម្ភសម្រាប់ប្រជាជនគ្រប់រូបតាមរយៈទីផ្សារសេរីនាពេលអនាគត។ រូបភាពទី៣.៣ : បង្ហាញអំពីមធ្យោបាយដែលបានស្នើឡើងដើម្បីពង្រីកវិសាលភាពអនុវត្ត និងអនុម័តដោយភាគីពាក់ព័ន្ធដែលមានវត្តមាននៅក្នុងសិក្ខាសាលា។



ទីផ្សារដែលបានគ្រប់គ្រង
រូបភាព ៣.៣ : មធ្យោបាយក្នុងការពង្រីកវិសាលភាពក្នុងការអនុវត្ត

⁸ World Food Programme. 2023. [Journey of Rice Fortification in India]. Available at: <https://docs.wfp.org/api/documents/WFP-0000153426/download/>
⁹ World Food Programme. 2022. [Harnessing market forces to combat anaemia through rice fortification in Peru]. Available at: <https://docs.wfp.org/api/documents/WFP-0000140804/download/>

ពាក់ព័ន្ធគួរត្រូវបានពង្រឹងឱ្យកាន់តែមានមានភាពច្បាស់លាស់និងទំនួលខុសត្រូវខ្ពស់ ក្នុងការអនុវត្តកម្មវិធីការបញ្ចូលមីក្រូសារជាតិក្នុងចំណីអាហារ។

៣.៦.១.១- លទ្ធផលសម្រេចបាន១.១ : អភិបាលកិច្ច កិច្ចសហការ និងសមត្ថភាពសម្រាប់ការបញ្ចូលមីក្រូសារជាតិក្នុងចំណីអាហារត្រូវបានពង្រឹង

សកម្មភាពស្នូលរួមមាន៖

- ១- ពិនិត្យនិងកែសម្រួលរចនាសម្ព័ន្ធសម្របសម្រួលសម្រាប់ការបញ្ចូលមីក្រូសារជាតិក្នុងចំណីអាហារ និង ពិចារណាលើការបញ្ចូល អ.ជ.ម.អ (NSCFF) និងអ.ជ.ល.ក.អ (NSCIDD) រួមគ្នា។
- ២- ពិនិត្យ ពង្រឹងទំនួលខុសត្រូវ និងដែនយុត្តាធិការរបស់ក្រសួងជំនាញពាក់ព័ន្ធតាមខ្សែច្រវាក់ផ្គត់ផ្គង់ការបញ្ចូលមីក្រូសារជាតិក្នុងចំណីអាហារ។
- ៣- ដោយផ្អែកលើរចនាសម្ព័ន្ធសម្របសម្រួលដែលបានកែសម្រួល នឹងនាំឱ្យអាចធានាបាននូវការពង្រឹងសមត្ថភាពឱ្យបានគ្រប់គ្រាន់ ហើយធនធានចាំបាច់និងត្រូវបានបែងចែកសម្រាប់ការអនុវត្តការកិច្ចតាមស្ថាប័នរៀងខ្លួន។
- ៤- សម្របសម្រួលការគាំទ្រផ្នែកបច្ចេកទេសនិងថវិកាសម្រាប់ការបញ្ចូលមីក្រូសារជាតិក្នុងចំណីអាហារ ដើម្បីធានានូវតម្លាភាព ការបំពេញឱ្យគ្នាទៅវិញទៅមក និងការបន្សុំកម្មវិធីរួមគ្នាដើម្បីទទួលបានលទ្ធផលកាន់តែប្រសើរឡើង។

៣.៦.២- គោលបំណងយុទ្ធសាស្ត្រទី២ : ជំរុញការប្រើប្រាស់អាហារដែលបញ្ចូលមីក្រូសារជាតិក្នុងយន្តការស្ថាប័ន និងកម្មវិធីគាំពារសង្គម ដើម្បីលើកកម្ពស់អាហារូបត្ថម្ភក្នុងចំណោមប្រជាជនគោលដៅ

បច្ចុប្បន្ន តម្រូវការអាហារដែលបញ្ចូលមីក្រូសារជាតិក្នុងប្រទេសកម្ពុជានៅមានកម្រិត។ កម្មវិធីជាតិគាំពារសង្គមនិងថ្នាលយន្តការស្ថាប័ន រួមមានកម្មវិធីផ្តល់អាហារតាមសាលារៀន សេវាផ្តល់ម្ហូបអាហារសម្រាប់កម្មកររោងចក្រ សិស្សសាលារដ្ឋ ឯកជន និងមន្ទីរពេទ្យ គឺជាទីផ្សារដែលមានសក្តានុពលសម្រាប់បង្កើនតម្រូវការនិងជំរុញការផលិតអាហារដែលបញ្ចូលមីក្រូសារជាតិ។ ការជំរុញការប្រើប្រាស់យន្តការស្ថាប័នទាំងនេះនឹងជួយបង្កើតស្ថិរភាពតម្រូវការសម្រាប់អាហារដែលបញ្ចូលមីក្រូសារជាតិ ព្រមទាំងជំរុញការវិនិយោគលើផលិតកម្មផលិតផលដែលបញ្ចូលមីក្រូសារជាតិ ដោះស្រាយបញ្ហាកង្វះមីក្រូសារជាតិ និងលើកកម្ពស់អាហារូបត្ថម្ភក្នុងចំណោមប្រជាជនងាយរងគ្រោះដូចជាកុមារក្នុងវ័យសិក្សា កម្មកររោងចក្រ ជាដើម។

៣.៦.២.១- លទ្ធផលសម្រេចបាន២.១ : អាហារដែលបញ្ចូលមីក្រូសារជាតិ ត្រូវបានប្រើប្រាស់តាមរយៈយន្តការស្ថាប័ននិងកម្មវិធីគាំពារសង្គម

សកម្មភាពស្នូលរួមមាន៖

- ១- គាំទ្រការធ្វើសមាហរណកម្ម ការប្រើប្រាស់អង្ករដែលបញ្ចូលមីក្រូសារជាតិទៅក្នុងកម្មវិធីផ្តល់អាហារតាមសាលារៀនដោយប្រើប្រាស់កសិផលក្នុងសហគមន៍ (NHGSFP) តាមស្ថានភាពជាក់ស្តែងនៃសង្គម សេដ្ឋកិច្ច និងស្របតាមការប្តេជ្ញាចិត្តស្តីពីអាហារូបត្ថម្ភដើម្បីកំណើន (N4G) ឆ្នាំ២០២៥។

- ២- គាំទ្រការធ្វើសមាហរណកម្មអាហារនិងគ្រឿងផ្សំដែលបញ្ចូលមីក្រូសារជាតិទៅដល់កម្មករកម្មការិនីដែលធ្វើការក្នុងឧស្សាហកម្មរោងចក្រ។
- ៣- ពង្រឹងនិងពង្រីកការប្រើប្រាស់អាហារដែលបញ្ចូលមីក្រូសារជាតិ ទៅក្នុងទីផ្សារស្ថាប័នផ្សេងទៀតរួមមាន ប្រព័ន្ធស្បៀងបម្រុងកម្ពុជា ប្រព័ន្ធបម្រុងទុកអង្ករក្នុងគ្រាមានអាសន្នរបស់ប្រទេសអាស៊ាន បូកបី (APTERR) ស្របតាមការប្តេជ្ញាចិត្ត ស្តីពីអាហារូបត្ថម្ភដើម្បីកំណើន N4G ឆ្នាំ២០២៥។
- ៤- ពិនិត្យពិចារណាលើលទ្ធកម្ម និងការផ្តល់ស្បៀងអាហារនិងគ្រឿងផ្សំដែលបញ្ចូលមីក្រូសារជាតិទៅក្នុងស្ថាប័នរដ្ឋនិងឯកជន ដែលផ្តល់អាហារឆ្និននិងអាហារសម្រន់ ដូចជានៅតាមមន្ទីរពេទ្យ អាហារដ្ឋាននៅសាកលវិទ្យាល័យ កន្លែងកម្របអាហារ (food baskets) និងកម្មវិធីប្រើប្រាស់ប័ណ្ណបូរអាហារ (voucher programmes)។

៣.៦.៣- គោលបំណងយុទ្ធសាស្ត្រទី៣ : បង្កើនការផលិតអាហារដែលមានសុវត្ថិភាព និងអាហារដែលបញ្ចូលមីក្រូសារជាតិឱ្យបានគ្រប់គ្រាន់ទៅតាមតម្រូវការរួមទាំងអំបិល ទឹកត្រី ទឹកស៊ីអ៊ីវ អង្ករ និងផលិតផលផ្សេងទៀត

ដើម្បីសម្រេចបាននូវគោលបំណងយុទ្ធសាស្ត្រនេះ កិច្ចអន្តរាគមន៍ជាបន្តបន្ទាប់ខាងក្រោមត្រូវបានស្នើឡើង ដោយចាប់ផ្តើមពីការស្វែងយល់អំពីស្ថានភាពនៃបញ្ហាកង្វះមីក្រូសារជាតិ បញ្ហាប្រឈមនិងចន្លោះខ្វះខាតក្នុងការផលិតអាហារដែលបញ្ចូលមីក្រូសារជាតិ និងការបង្កើតកិច្ចអន្តរាគមន៍ដែលសមស្រប ដើម្បីបង្កើនបរិយាកាសអំណោយផលនិងពង្រឹងសមត្ថភាពផលិតកម្មរបស់អ្នកផលិតអាហារដែលបញ្ចូលមីក្រូសារជាតិឱ្យកាន់តែទូលំទូលាយ។

៣.៦.៣.១- លទ្ធផលសម្រេចបាន៣.១ : ពិនិត្យវាយតម្លៃទិដ្ឋភាពអាហារទូទៅនិងកំណត់រកផលិតផលអាហារដែលសមស្របផ្សេងទៀតសម្រាប់បញ្ចូលមីក្រូសារជាតិ

ការធ្វើផែនទីទូទាំងប្រទេសអំពីផលិតផលអាហារ និងការស្រង់ទិន្នន័យអំពីបញ្ហាកង្វះមីក្រូសារជាតិនឹងត្រូវធ្វើឡើងរួមជាមួយនឹងការពិនិត្យឡើងវិញគ្រប់ជ្រុងជ្រោយ អំពីសមត្ថភាពបច្ចេកទេសរបស់អ្នកផលិតអាហារដែលបញ្ចូលមីក្រូសារជាតិ។ លទ្ធផលនៃការធ្វើផែនទីនិងការត្រួតពិនិត្យសមត្ថភាពទាំងនេះ គឺជាធាតុចូលក្នុងការបង្កើន និងអនុវត្តកម្មវិធីពង្រឹងសមត្ថភាពប្រកបដោយប្រសិទ្ធភាព ដើម្បីពង្រីកផលិតកម្មអាហារដែលបញ្ចូលមីក្រូសារជាតិ។

សកម្មភាពស្នូលរួមមាន៖

- ១- អនុវត្តការគូសផែនទីអំពីផលិតផលអាហារដែលមានសក្តានុពលនិងការស្រង់ទិន្នន័យលើបញ្ហាកង្វះមីក្រូសារជាតិ។
- ២- ធ្វើការពិនិត្យឱ្យបានស៊ីជម្រៅនិងគ្រប់ជ្រុងជ្រោយទៅលើបច្ចេកទេស សមត្ថភាព ផលិតកម្មរបស់ឧស្សាហកម្មម្ហូបអាហារ និងរោងចក្រផលិតអាហារដែលបញ្ចូលមីក្រូសារជាតិ ដើម្បីកំណត់នូវចន្លោះខ្វះខាតនានាដូចជា បច្ចេកវិទ្យា ស្តង់ដារប្រតិបត្តិ ចំណេះដឹង ការអនុវត្តរបស់បុគ្គលិក បញ្ហាប្រឈម និងតម្រូវការសម្រាប់ការគាំទ្រដើម្បីពង្រីកផលិតកម្មអាហារដែលបញ្ចូលមីក្រូសារជាតិ។

៣.៦.៣.២- លទ្ធផលសម្រេចបាន៣.២ : បរិយាកាសអំណោយផលសម្រាប់ការផលិតអាហារដែល
បញ្ចូលមីក្រូសារជាតិឱ្យកាន់តែមានគុណភាព រួមទាំងការប្រើប្រាស់ សមាសធាតុ
មីក្រូសារជាតិលាយស្រេច (Premix) ត្រូវបានពង្រឹង

ភាពងាយរកបាននិងការទទួលបាននូវសមាសធាតុមីក្រូសារជាតិលាយស្រេចដែលមានគុណភាព
ក្នុងតម្លៃសមរម្យ គឺជាឧបសគ្គមួយសម្រាប់ការបញ្ចូលមីក្រូសារជាតិក្នុងចំណីអាហារ ដោយសារតែការ
ចំណាយខ្ពស់និងនីតិវិធីនាំចូលស្មុគស្មាញ។ ដើម្បីដោះស្រាយបញ្ហាប្រឈមទាំងនេះ យុទ្ធសាស្ត្រនេះក៏
បានគិតគូរដល់ការសម្រួលដំណើរការនាំចូលនិងប្រមូលផ្តុំតម្រូវការទិញសារធាតុមីក្រូសារជាតិលាយ
ស្រេច ដើម្បីកាត់បន្ថយបន្ទុកលទ្ធកម្មនិងតម្លៃ។ ការសិក្សាស្តីពីលទ្ធភាពនៃការផលិតគ្រាប់/ម្សៅវីតាមីន
លាយស្រេចក្នុងស្រុក ក៏ត្រូវបានស្នើឡើងក្នុងការអនុវត្តផងដែរ។

សកម្មភាពស្នូលរួមមាន៖

- ១- កាត់បន្ថយឧបសគ្គនិងរយៈពេលនៃដំណើរការលទ្ធកម្មសម្រាប់សមាសធាតុមីក្រូសារជាតិ
លាយស្រេច (រួមទាំងគ្រាប់អង្ករមីក្រូសារជាតិ) រវាងក្រសួងឧស្សាហកម្ម វិទ្យាសាស្ត្រ បច្ចេកវិទ្យា
និងនវានុវត្តន៍ ក្រសួងពាណិជ្ជកម្ម និងក្រសួងសុខាភិបាល។
- ២- ធ្វើការវាយតម្លៃសិក្សាលទ្ធភាព (បច្ចេកទេស ហិរញ្ញវត្ថុ ជាដើម) សម្រាប់ផលិតកម្មគ្រាប់
អង្ករមីក្រូសារជាតិក្នុងស្រុក។
- ៣- សម្រួលនិងបញ្ជាក់ឱ្យបានច្បាស់លាស់អំពីដំណើរការចុះបញ្ជីឧស្សាហកម្ម និង ផលិតផល
អាហារដែលបញ្ចូលមីក្រូសារជាតិ។ ចំពោះក្រសួងពាណិជ្ជកម្ម អនុវត្តភារកិច្ចតួនាទីពាក់ព័ន្ធ
នឹងផលិតផលនាំចូលដោយអនុលោមតាមច្បាប់និងបទប្បញ្ញត្តិជាធរមាន។ ចំពោះក្រសួង
ឧស្សាហកម្ម វិទ្យាសាស្ត្រ បច្ចេកវិទ្យា និងនវានុវត្តន៍ អនុវត្តភារកិច្ចតួនាទីពាក់ព័ន្ធនឹងផលិតផល
ដែលបញ្ចូលមីក្រូសារជាតិទូទៅនៅក្នុងកម្រិតផលិតកម្ម។ ចំណែកក្រសួងសុខាភិបាលអនុវត្ត
ភារកិច្ចតួនាទីពាក់ព័ន្ធនឹងឱសថ/ផលិតផលអាហារបំប៉នផលិតផលអាហារព្យាបាល (RUTF)។

៣.៦.៣.៣- លទ្ធផលសម្រេចបាន៣.៣ : ការផលិតអាហារដែលបញ្ចូលមីក្រូសារជាតិត្រូវបាន
ពង្រីកវិសាលភាពតាមរយៈការពង្រឹងសមត្ថភាពផលិតរបស់អ្នកផលិតអាហារ
ដែលបញ្ចូលមីក្រូសារជាតិ

អ្នកផលិតអំបិលអ៊ុយ៉ូដ ទឹកត្រី ទឹកស៊ីអ៊ីវមានជាតិដែក និងអង្ករដែលបញ្ចូលមីក្រូសារជាតិ
ប្រឈមមុខនឹងបញ្ហាជាច្រើនក្នុងការពង្រីកទំហំផលិតកម្មរបស់ពួកគេ។ ទាំងនេះរួមមាន ចំណេះដឹង
អំពីនីតិវិធីនាំចូលសមាសធាតុមីក្រូសារជាតិលាយស្រេចនៅមានកម្រិត ដំណើរការផលិតកម្ម ជំនាញ
បច្ចេកទេស និងប្រព័ន្ធធានាគុណភាពផ្ទៃក្នុង ព្រមទាំងប្រព័ន្ធត្រួតពិនិត្យគុណភាពនៅមានកម្រិត។
ដើម្បីដោះស្រាយបញ្ហាប្រឈមទាំងនេះ ការពង្រឹងសមត្ថភាពនឹងត្រូវបានផ្តល់ជូនចំពោះអ្នកផលិត
ម្ចាស់រោងម៉ាស៊ីននិងម្ចាស់សិប្បកម្ម ដើម្បីអាចឱ្យពួកគេបំពេញតម្រូវការទីផ្សាររបស់អាហារដែល
បញ្ចូលមីក្រូសារជាតិបាន។ ការនាំចូលនូវសមាសធាតុមីក្រូសារជាតិលាយស្រេច គឺជាការទទួលខុស
ត្រូវរបស់វិស័យឯកជន ដោយមានការជួយសម្របសម្រួលលើនីតិវិធីនានាពីវិស័យសាធារណៈ។

សកម្មភាពស្នូលរួមមាន៖

១- ផ្តល់ការពង្រឹងសមត្ថភាពជាក់ស្តែងដល់អ្នកផលិត (សិប្បកម្ម រោងម៉ាស៊ីនជាដើម) ដើម្បីបញ្ចូលមីក្រូសារជាតិក្នុងអាហារឱ្យស្របតាមបរិមាណដែលទីផ្សារត្រូវការរួមទាំងសមាសធាតុដូចខាងក្រោមសម្រាប់មុខទំនិញនីមួយៗ៖

១.១- អង្ករដែលបញ្ចូលមីក្រូសារជាតិ : ដំណើរការនាំចូលសមាសធាតុមីក្រូសារជាតិ លាយស្រេចនិងនីតិវិធីនៃការបញ្ចេញទំនិញពីគយនិងរដ្ឋាករ ឧបករណ៍ និងបរិក្ខារ គោលការណ៍ណែនាំផលិតកម្ម គោលការណ៍ណែនាំអំពីការធានានិងគ្រប់គ្រងគុណភាព (QA & QC) ផ្ទៃក្នុង។

១.២- អំបិលអ៊ីយ៉ូដ : ដំណើរការនាំចូលមេក្រូអ៊ីយ៉ូដ (Premix) និងនីតិវិធីនៃការបញ្ចេញទំនិញពីគយនិងរដ្ឋាករសម្រាប់ប៉ូតាស្យូមអ៊ីយ៉ូដាយ (KI) និងប៉ូតាស្យូមអ៊ីយ៉ូដាត (KIO3) ឧបករណ៍បរិក្ខារ គោលការណ៍ណែនាំក្នុងការផលិតនិងគោលការណ៍ណែនាំអំពីការធានានិងគ្រប់គ្រងគុណភាព (QA & QC) ផ្ទៃក្នុង។

១.៣- ទឹកត្រី ទឹកស៊ីអ៊ីរមានជាតិដែក : ដំណើរការនាំចូលមេក្រូជាតិដែក (Premix) និងនីតិវិធីនៃការបញ្ចេញទំនិញពីគយនិងរដ្ឋាករ (សូដ្យូម អាយរ៉ន អ៊ីឌ្រីអេ (NaFeEDTA) ឬអាយរ៉ន ស្យូលហ្វាត និង សាយត្រេត (FeSO4+Citrate) ឧបករណ៍ បរិក្ខារ គោលការណ៍ណែនាំក្នុងការផលិត និងគោលការណ៍ណែនាំអំពីការធានានិងគ្រប់គ្រងគុណភាព (QA & QC) ផ្ទៃក្នុង។

២- សិក្សាពីការអនុវត្តល្អបំផុត និងពង្រីកការប្រើប្រាស់ផលិតផលដែលបញ្ចូលមីក្រូសារជាតិតាមរយៈការបង្កើតភាពជាដៃគូនិងទស្សនកិច្ចសិក្សា។

៣- ស្វែងរកការគាំទ្របច្ចេកវិទ្យាការបញ្ចូលមីក្រូសារជាតិក្នុងចំណីអាហារថ្មីៗដែលស្របទៅនឹងបរិបទក្នុងស្រុក។

៤- រៀបចំផែនទីអ្នកផ្តល់សេវាបច្ចេកទេស និងសម្របសម្រួលទំនាក់ទំនងរវាងអ្នកផ្តល់សេវានិងអ្នកផលិតអាហារដែលបញ្ចូលមីក្រូសារជាតិសម្រាប់សេវាបណ្តុះបណ្តាល។

៣.៦.៤- គោលបំណងយុទ្ធសាស្ត្រទី៤ : បង្កើតបរិយាកាសអំណោយផល និងរចនាសម្ព័ន្ធលើកទឹកចិត្តជុំវិញការវិនិយោគលើវិស័យអាហារដែលបញ្ចូលមីក្រូសារជាតិ

ដើម្បីធានាបាននូវនិរន្តរភាព និងវិសាលភាពពង្រីកគំនិតផ្តួចផ្តើមនៃការបញ្ចូលមីក្រូសារជាតិក្នុងចំណីអាហារ បរិយាកាសអំណោយផលដល់ជុំវិញ ត្រូវតែបង្កើតឡើងដើម្បីលើកទឹកចិត្តឱ្យមានការចូលរួមពីវិស័យឯកជន។ ការបង្កើតគោលនយោបាយគាំទ្រ កម្មវិធីលើកទឹកចិត្ត និងការផ្សារភ្ជាប់ទីផ្សារនឹងជួយជំរុញការវិនិយោគ និងនិរន្តរភាពរយៈពេលវែងដើម្បីផលិតអាហារដែលបញ្ចូលមីក្រូសារជាតិ។

៣.៦.៤.១- លទ្ធផលសម្រេចបាន៤.១ : រចនាសម្ព័ន្ធលើកទឹកចិត្តនៃការបញ្ចូលមីក្រូសារជាតិក្នុងចំណីអាហារត្រូវបានបង្កើតឡើង ដើម្បីលើកទឹកចិត្តឱ្យមានការចូលរួមពីវិស័យឯកជន

សកម្មភាពស្នូលរួមមាន៖

១- សិក្សាសមិទ្ធិលទ្ធភាពបង្កើតកម្មវិធីលើកទឹកចិត្តដើម្បីលើកទឹកចិត្តឱ្យមានការចូលរួមពីវិស័យឯកជននិងពង្រឹងកម្មវិធីការបញ្ចូលមីក្រូសារជាតិក្នុងចំណីអាហារ (ឧទាហរណ៍ ការលើកលែង

<p>មីក្រូសារជាតិឱ្យកាន់តែមានគុណភាព និងពង្រឹងការប្រើប្រាស់សមាសធាតុមីក្រូសារជាតិលាយស្រួច (Premix)</p>	<p>១ កាត់បន្ថយខ្ទមសត្វនិងដំណើរការលទ្ធកម្មដ៏យូរសម្រាប់សមាសធាតុមីក្រូសារជាតិលាយស្រួច (រួមទាំងគ្រាប់អង្ករដែលបញ្ចូលមីក្រូសារជាតិ) រវាងក្រសួងឧស្សាហកម្ម វិទ្យាសាស្ត្រ បច្ចេកវិទ្យានិងនវានុវត្តន៍ ក្រសួងពាណិជ្ជកម្ម និងក្រសួងសុខាភិបាល</p>	<p>ពង្រីកការផលិតអាហារដែលបញ្ចូលមីក្រូសារជាតិដែលបានអនុវត្ត</p> <p>- ចំនួនឯកសារណែនាំដើម្បីកាត់បន្ថយខ្ទមសត្វនិងលទ្ធកម្មសមាសធាតុមីក្រូសារជាតិលាយស្រួចដែលបានបង្កើតឡើង</p>	<p>0</p>	<p>១</p>	<p>MISTI, MoC, MoH, DP</p>	<p>២០២៥-២០២៦</p>
<p>២ ធ្វើការវាយតម្លៃសិក្សាលទ្ធភាព (បច្ចេកទេស ហិរញ្ញវត្ថុ ជាដើម) សម្រាប់ផលិតកម្មគ្រាប់អង្ករដែលបញ្ចូលមីក្រូសារជាតិក្នុងស្រុក</p>	<p>ធ្វើការវាយតម្លៃសិក្សាលទ្ធភាព (បច្ចេកទេស ហិរញ្ញវត្ថុ ជាដើម) សម្រាប់ផលិតកម្មគ្រាប់អង្ករដែលបញ្ចូលមីក្រូសារជាតិក្នុងស្រុក</p>	<p>- ចំនួននៃការវាយតម្លៃលទ្ធភាពដែលបានធ្វើឡើង</p>	<p>0</p>	<p>១</p>	<p>NCN, DP</p>	<p>២០២៩-២០៣០</p>
<p>៣ ចំពោះក្រសួងពាណិជ្ជកម្ម អនុវត្តភារកិច្ចតួនាទីពាក់ព័ន្ធនិង ផលិតផលនាំចូលដោយអនុលោមតាមច្បាប់ និងបទប្បញ្ញត្តិជាធរមាន។ ចំពោះក្រសួងឧស្សាហកម្ម វិទ្យាសាស្ត្រ បច្ចេកវិទ្យា និងនវានុវត្តន៍ អនុវត្តភារកិច្ចតួនាទីពាក់ព័ន្ធនឹងផលិតផលដែលបញ្ចូលមីក្រូសារជាតិទូទៅនៅក្នុងកម្រិតលីតកម្ម</p>	<p>ចំពោះក្រសួងពាណិជ្ជកម្ម អនុវត្តភារកិច្ចតួនាទីពាក់ព័ន្ធនិង ផលិតផលនាំចូលដោយអនុលោមតាមច្បាប់ និងបទប្បញ្ញត្តិជាធរមាន។ ចំពោះក្រសួងឧស្សាហកម្ម វិទ្យាសាស្ត្រ បច្ចេកវិទ្យា និងនវានុវត្តន៍ អនុវត្តភារកិច្ចតួនាទីពាក់ព័ន្ធនឹងផលិតផលដែលបញ្ចូលមីក្រូសារជាតិទូទៅនៅក្នុងកម្រិតលីតកម្ម</p>	<p>- ចំនួននៃដំណើរការចុះឈ្មោះដែលបានពិនិត្យនិងធ្វើបច្ចុប្បន្នកម្ម</p>	<p>0</p>	<p>១</p>	<p>MISTI, MoC, MoH, DP</p>	<p>២០២៧-២០២៨</p>
<p>លទ្ធផលសម្រេចបាន៣.៣ : ការផលិតអាហារដែលបញ្ចូលមីក្រូសារជាតិត្រូវបានពង្រីកវិសាលភាពតាមរយៈការពង្រឹងសមត្ថភាពផលិតរបស់អ្នកផលិតអាហារដែលបញ្ចូលមីក្រូសារជាតិ</p>						
		<p>- បរិមាណអំបិលអ៊ុយរ៉េដែលបានផលិត (MT)</p> <p>បរិមាណអង្ករដែលបញ្ចូលមីក្រូសារជាតិដែលបានផលិត (MT)/បរិមាណទឹកត្រី ទឹកស្អីអុំមានជាតិដែកដែលបានផលិត(លីត្រ)</p>	<p>0</p>		<p>NCN, MISTI, DP</p>	
		<p>- ចំនួនឯកសារណែនាំដែលបានបង្កើតឡើង</p>	<p>0</p>	<p>៦</p>	<p>MISTI</p>	

ពន្ធ និង/ឬការឧបត្ថម្ភធនសម្រាប់ការនាំចូលសម្ភារៈបរិក្ខារបញ្ចូលមីក្រូសារជាតិក្នុងចំណីអាហារ សារធាតុមីក្រូសារជាតិលាយស្រេច និងគ្រាប់អង្ករមីក្រូសារជាតិ (FRKS)។

- ២- សម្របសម្រួលដល់ការទទួលបានជំនួយថវិកាឥតសំណង និង/ឬ កម្ចីការប្រាក់ទាបពីធនាគាររដ្ឋ និងស្ថាប័នហិរញ្ញវត្ថុអន្តរជាតិ (IFIs) (ឧទាហរណ៍ ធនាគារ ARDB ធនាគារ SME IFC ជាដើម)។
- ៣- ផ្តល់ការលើកទឹកចិត្តនិងការឧបត្ថម្ភធនដល់អ្នកផលិត ចំពោះការអនុលោមតាមស្តង់ដារការលើកកម្ពស់ផលិតកម្ម និងគុណភាពនៃអាហារដែលបញ្ចូលមីក្រូសារជាតិដែលមានតម្លៃសមរម្យ ក្នុងគោលដៅបង្កើនការប្រកួតប្រជែងនៃផលិតផលជាតិ។
- ៤- សម្របសម្រួលភាពជាដៃគូរវាងវិស័យសាធារណៈ (សាកលវិទ្យាល័យ វិទ្យាស្ថានស្រាវជ្រាវ ។ល។) និងវិស័យឯកជន ដើម្បីផ្តល់ការលើកទឹកចិត្តដល់ការស្រាវជ្រាវ ការអភិវឌ្ឍលើបច្ចេកវិទ្យានិងនវានុវត្តន៍ ការបញ្ចូលមីក្រូសារជាតិក្នុងចំណីអាហារ និងការរួមចំណែកចេញថ្លៃចំណាយវិនិយោគជាមុនដែលចាំបាច់។

៣.៦.៤.២- លទ្ធផលសម្រេចបាន៤.២ : ការផ្សារភ្ជាប់ទីផ្សារកាន់តែល្អប្រសើរសម្រាប់អាហារដែលបញ្ចូលមីក្រូសារជាតិ

សកម្មភាពស្នូលរួមមាន៖

- ១- ធ្វើការស្ទង់មតិដើម្បីស្វែងយល់អំពីទីផ្សារលក់រាយ និង សក្តានុពលនៃតម្រូវការអាហារដែលបញ្ចូលមីក្រូសារជាតិ (ដូចជាបរិមាណ រំញឹកភាព ដែនគ្របដណ្តប់ ជាដើម)។
- ២- ជួយគាំទ្រក្នុងការផ្តល់អាជីវកម្មនៃអាហារដែលបញ្ចូលមីក្រូសារជាតិ ជាមួយនឹងយន្តការលទ្ធកម្មសាធារណៈ។
- ៣- ស្វែងរកឱកាសសម្រាប់ការនាំចេញអង្ករដែលបញ្ចូលមីក្រូសារជាតិទៅប្រទេសក្នុងតំបន់។
- ៤- ជួយសម្រួលដល់ការរៀនសូត្រ ការផ្លាស់ប្តូរបទពិសោធន៍ ភាពជោគជ័យ ឧបសគ្គ រវាងក្រុមហ៊ុនឬអាជីវករនៅក្នុងវិស័យអាហារដែលបញ្ចូលមីក្រូសារជាតិ។
- ៥- បង្កើតករណីសិក្សាដែលបង្ហាញអំពីភាពជោគជ័យនៃការធ្វើអាជីវកម្ម និងការវិនិយោគលើការផលិតអាហារដែលបញ្ចូលមីក្រូសារជាតិ។
- ៦- រៀបចំវគ្គបណ្តុះបណ្តាលតម្រង់ទិសដល់អ្នកគ្រប់គ្រងឧស្សាហកម្មម្ហូបអាហារជាន់ខ្ពស់អំពីការបញ្ចូលមីក្រូសារជាតិក្នុងចំណីអាហារនិងសារៈសំខាន់របស់វា។

៣.៦.៥- គោលបំណងយុទ្ធសាស្ត្រទី៥ : ពង្រឹងបទប្បញ្ញត្តិនិងក្របខ័ណ្ឌគតិយុត្តលើអាហារដែលបញ្ចូលមីក្រូសារជាតិនៅកម្រិតឧស្សាហកម្មនិងទីផ្សារដើម្បីធានាគុណភាព សុវត្ថិភាព និងការពារសិទ្ធិអ្នកបរិភោគជាសាធារណៈ

ក្របខ័ណ្ឌច្បាប់និងបទប្បញ្ញត្តិនៃកម្មវិធីការបញ្ចូលមីក្រូសារជាតិក្នុងចំណីអាហារដែលកំពុងអនុវត្តនៅក្នុងប្រទេសកម្ពុជានៅមានលក្ខណៈបែកខ្ញែក និងមានចំណុចខ្វះខាតមួយចំនួន។ ការពង្រឹងលើកិច្ចអនុវត្តច្បាប់និងបទប្បញ្ញត្តិនៅតែមិនទាន់មានលក្ខណៈគ្រប់គ្រាន់ ដូចជានៅតែមានអាហារដែលបញ្ចូលមីក្រូសារជាតិដែលមិនអនុលោមតាមស្តង់ដារជាតិបន្តចរាចរនៅក្នុងទីផ្សារ ថ្វីបើមានស្តង់ដារ

បទប្បញ្ញត្តិបច្ចេកទេសក៏ដោយ។ ការពង្រឹងក្របខ័ណ្ឌបទប្បញ្ញត្តិនិងយន្តការអនុវត្ត ពិតជាសំខាន់ក្នុងការ ធានាបាននូវអនុលោមភាពនិងប្រសិទ្ធភាព។

៣.៦.៥.១- លទ្ធផលសម្រេចបាន៥.១ : ក្របខ័ណ្ឌច្បាប់ និងបទប្បញ្ញត្តិសម្រាប់ការបញ្ចូលមីក្រូ សារជាតិក្នុងចំណីអាហារត្រូវបានពង្រឹង

ប្រទេសកម្ពុជាមិនទាន់មានគោលនយោបាយជាតិ ស្តីពីការបញ្ចូលមីក្រូសារជាតិក្នុងចំណី អាហារនៅឡើយទេ។ បើគ្មានគោលនយោបាយរួម ដែលគូសបញ្ជាក់អំពីទិសដៅយុទ្ធសាស្ត្រទេ ការ បញ្ចូលមីក្រូសារជាតិក្នុងចំណីអាហារ នឹងមិនត្រូវបានផ្តល់អាទិភាពថាជាកិច្ចអន្តរាគមន៍របស់រាជរដ្ឋាភិបាល ដ៏សំខាន់ ដើម្បីលុបបំបាត់បញ្ហាកង្វះមីក្រូសារជាតិនោះទេ។ ច្បាប់ស្តីពីការបញ្ចូលមីក្រូសារជាតិក្នុង ចំណីអាហារ គឺផ្តោតលើកម្មវិធីការបញ្ចូលមីក្រូសារជាតិជាកាតព្វកិច្ច និងមាននៅក្នុងច្បាប់មួយចំនួន ដើម្បីអនុវត្តបទប្បញ្ញត្តិ ស្តីពីការបញ្ចូលមីក្រូសារជាតិក្នុងចំណីអាហារប្រកបដោយប្រសិទ្ធភាព ក្របខ័ណ្ឌនីតិប្បញ្ញត្តិ ដែលចែងអំពីលក្ខខណ្ឌតម្រូវនេះត្រូវតែមានភាពច្បាស់លាស់ចំពោះគ្រប់ភាគី ពាក់ព័ន្ធទាំងអស់ជាពិសេសចំពោះអ្នកផលិតអាហារដែលបញ្ចូលមីក្រូសារជាតិ។ បទប្បញ្ញត្តិស្តង់ដានិង គោលការណ៍ណែនាំបច្ចុប្បន្ន នឹងត្រូវពិនិត្យនិងវិភាគដើម្បីកំណត់ភាពមិនស៊ីគ្នានិងផ្នែកត្រួតស៊ីគ្នា។ បទប្បញ្ញត្តិ ស្តីពីការបញ្ចូលមីក្រូសារជាតិក្នុងអង្ករត្រូវតែអនុម័ត។

សកម្មភាពស្នូលរួមមាន៖

- ១- ពិនិត្យនិងវិភាគបទប្បញ្ញត្តិស្តង់ដានិងគោលការណ៍ណែនាំដែលមានស្រាប់ ដើម្បីកំណត់ រកចំណុចខ្វះខាតនិងឱកាស ដើម្បីកំណត់ទិសដៅខាងមុខចំពោះមុខទំនិញមានជាអាទិ៍ (១)អំបិលអ៊ុយ៉ុង (២)ទឹកត្រី ទឹកស៊ីអ៊ីវមានជាតិដែក (៣)អង្ករដែលបញ្ចូលមីក្រូសារជាតិ (៤)ផលិតផលអាហារដែលមានសក្តានុពលផ្សេងទៀត។
- ២- កែសម្រួលក្របខ័ណ្ឌនីតិប្បញ្ញត្តិ រួមទាំងការកំណត់យ៉ាងច្បាស់អំពីមុខងារ និងភារកិច្ចរបស់ ស្ថាប័ន នីមួយៗដែលពាក់ព័ន្ធនឹងការបញ្ចូលមីក្រូសារជាតិក្នុងចំណីអាហារ។
- ៣- រៀបចំសិក្ខាសាលាផ្សព្វផ្សាយ អំពីក្របខ័ណ្ឌបទប្បញ្ញត្តិដែលបានកែសម្រួលសម្រាប់អំបិល អ៊ុយ៉ុង ទឹកត្រី ទឹកស៊ីអ៊ីវមានជាតិដែក និងអង្ករដែលបញ្ចូលមីក្រូសារជាតិ ព្រមទាំងអាហារ ដែលបញ្ចូលមីក្រូសារជាតិសក្តានុពលផ្សេងទៀត រួមទាំងបទប្បញ្ញត្តិស្តង់ដានិងគោលការណ៍ ណែនាំត្រួតពិនិត្យ។
- ៤- បង្កើតឬពិនិត្យឡើងវិញនូវបទប្បញ្ញត្តិសម្រាប់ការបញ្ចូលមីក្រូសារជាតិក្នុងចំណីអាហាររួម ទាំងប្រភេទផលិតផលអាហារ ប្រភេទនិងកម្រិតនៃមីក្រូសារជាតិ ការដាក់ស្លាកសញ្ញា និង ការបញ្ជាក់ព័ត៌មានអំពីអាហារូបត្ថម្ភ ការណែនាំអំពីការប្រើប្រាស់សម្រាប់អាហារដែល បញ្ចូលមីក្រូសារជាតិ និងការធ្វើទីផ្សារលើអាហារដែលបញ្ចូលមីក្រូសារជាតិ។
- ៥- បង្កើតនិងអនុម័តស្តង់ដាសម្រាប់អង្ករដែលបញ្ចូលមីក្រូសារជាតិ។
- ៦- រចនានិងអនុវត្តកម្មវិធីពង្រឹងសមត្ថភាព សម្រាប់ស្ថាប័នរាជរដ្ឋាភិបាលទទួលបន្ទុកត្រួត ពិនិត្យគុណភាព អាហារដែលបញ្ចូលមីក្រូសារជាតិ។
- ៧- ពង្រឹងការអនុវត្តបទប្បញ្ញត្តិដែលតម្រូវឱ្យផលិតផលអាហារនាំចូល ត្រូវអនុលោមតាម ស្តង់ដានៃការបញ្ចូលមីក្រូសារជាតិក្នុងស្រុក។

៣.៦.៥.២- លទ្ធផលសម្រេចបាន៥.២ : ការអនុលោមតាមស្តង់ដារនិងបទប្បញ្ញត្តិនៃការបញ្ចូលមីក្រូសារជាតិក្នុងចំណីអាហារក្នុងវិស័យឧស្សាហកម្មនិងទីផ្សារត្រូវបានពង្រឹង

ការអនុលោមតាមបទប្បញ្ញត្តិនិងស្តង់ដារ នៅតែមិនទាន់ស៊ីចង្វាក់គ្នានិងមិនទាន់គ្រប់គ្រាន់។ វិធានការសមស្របត្រូវតែធ្វើឡើង ដើម្បីបង្កើនអនុលោមភាពទាំងនៅទីតាំងផលិតកម្មនិងកម្រិតទីផ្សារ។ ផែនការនិងនីតិវិធីអធិការកិច្ចច្បាស់លាស់ត្រូវតែបង្កើតឡើង ហើយសមត្ថភាពរបស់មន្ត្រីអធិការកិច្ចផ្លូវការដែលមានទំនួលខុសត្រូវ ក៏ដូចជាស្ថាប័នពាក់ព័ន្ធក៏ត្រូវតែពង្រឹង។

សកម្មភាពស្នូលរួមមាន៖

- ១- ពិនិត្យសមត្ថភាព និងកែសម្រួលនីតិវិធីអធិការកិច្ច សម្រាប់អាហារដែលបញ្ចូលមីក្រូសារជាតិ កម្រិតផលិតកម្ម ការចែកចាយ និងទីផ្សារ។
- ២- បង្កើត និង អនុវត្តផែនការសកម្មភាពអធិការកិច្ចលើការបញ្ចូលមីក្រូសារជាតិក្នុងចំណីអាហារ ថ្នាក់ជាតិ រួមមានប៉ារ៉ាម៉ែត្រច្បាស់លាស់ស្តីពី រំញឹកភាព ការយកសំណាកគំរូ ការគ្របដណ្តប់ ទីតាំងភូមិសាស្ត្រជាដើម សម្រាប់អាហារដែលបញ្ចូលមីក្រូសារជាតិនីមួយៗ ដើម្បីពង្រឹង អនុលោមភាពក្នុងវិស័យឧស្សាហកម្មនិងទីផ្សារ រួមទាំងវិធានការចំពោះការមិនអនុលោមតាម ច្បាប់។
- ៣- ពង្រឹងសមត្ថភាពរបស់ក្រសួងឧស្សាហកម្ម វិទ្យាសាស្ត្រ បច្ចេកវិទ្យា និងនវានុវត្តន៍ក្នុងការ ត្រួតពិនិត្យទីតាំងផលិតកម្មអាហារដែលបញ្ចូលមីក្រូសារជាតិពាក់ព័ន្ធទាំងអស់។
- ៤- ពង្រឹងសមត្ថភាពរបស់ក្រសួងពាណិជ្ជកម្មក្នុងការត្រួតពិនិត្យអាហារដែលបញ្ចូលមីក្រូសារជាតិ នៅកម្រិតទីផ្សារ។
- ៥- កំណត់អត្តសញ្ញាណអ្នកទទួលបន្ទុក បង្កើតប្រព័ន្ធគ្រប់គ្រងព័ត៌មានស្តង់ដារ (MIS) ប្រព័ន្ធ រាយការណ៍ និងចែករំលែករបាយការណ៍ជាមួយក្រសួងស្ថាប័នពាក់ព័ន្ធ ដើម្បីទទួលយកការ គ្រប់គ្រង និងការសម្រេចចិត្តផ្លូវច្បាប់ដោយផ្អែកលើលទ្ធផលរកឃើញ និងផ្តល់អនុសាសន៍។
- ៦- បង្កើតប្រព័ន្ធស្វ័យរាយការណ៍អំពីការធានានិងគ្រប់គ្រងគុណភាព (QA/QC) សម្រាប់អ្នក ផលិតអង្ករ អំបិល ទឹកត្រី ទឹកស៊ីអ៊ីវ និងអាហារមូលដ្ឋានផ្សេងទៀតដែលបញ្ចូលមីក្រូសារជាតិ ដែលត្រូវដាក់ជូនស្ថាប័នពាក់ព័ន្ធ។
- ៧- បង្កើតយន្តការផ្តល់មតិត្រឡប់ពីអ្នកប្រើប្រាស់ ដើម្បីកំណត់អត្តសញ្ញាណចំណុចមិនអនុលោម តាមច្បាប់ និងបង្កើតវិធានការឆ្លើយតបសមស្រប។

៣.៦.៥.៣- លទ្ធផលសម្រេចបាន៥.៣ : សមត្ថភាពរបស់ភាគីឯករាជ្យទីបីក្នុងស្រុកដែលអាច បញ្ជាក់ផ្ទៀងផ្ទាត់គុណភាពនិងកម្រិតអនុលោមភាពត្រូវបានពង្រឹង

សមត្ថភាពរបស់មន្ទីរពិសោធន៍ ក្នុងការវិភាគមីក្រូសារជាតិនៃអាហារដែលបញ្ចូលមីក្រូសារជាតិ នៅមានកម្រិត។ ទាំងនាយកដ្ឋានមន្ទីរពិសោធន៍របស់អគ្គនាយកដ្ឋាន ក.ប.ប. និងមន្ទីរពិសោធន៍ជាតិ វិទ្យាសាស្ត្រ បច្ចេកវិទ្យា និងនវានុវត្តន៍ (NISTI) មានសមត្ថភាពក្នុងការវិភាគសារធាតុអ៊ីយ៉ូដ និងជាតិដែក ប៉ុន្តែមិនអាចវិភាគវីតាមីននិងសារជាតិវីខនិងផ្សេងទៀតនោះទេ។

ក្រុមហ៊ុនផលិតអាហារដែលបញ្ចូលមីក្រូសារជាតិ និងសហគ្រាសធុនតូចនិងមធ្យម (SMEs) បានបញ្ជូនសំណាកទៅមន្ទីរពិសោធន៍ក្រៅប្រទេស សម្រាប់ការធ្វើតេស្តវិភាគវីតាមីននិងសារជាតិ

៣- បង្កើតនិងអនុវត្តយុទ្ធនាការលើកកម្ពស់ការយល់ដឹង (ដូចជា និមិត្តសញ្ញា អ្នកមានឥទ្ធិពល ការរៀបចំនិងផ្ញើសារដែលមាននៅលើស្លាកសញ្ញាអាហារូបត្ថម្ភ និង ការអះអាងអំពីសុខភាព) អំពីអត្ថប្រយោជន៍របស់អាហារដែលបញ្ចូលមីក្រូសារជាតិ ដើម្បីផ្សារភ្ជាប់ជាមួយការអនុវត្ត កម្មវិធីចែកចាយផលិតផលបញ្ចូលមីក្រូសារជាតិ។

៣.៦.៦.២- លទ្ធផលសម្រេចបាន៦.២ : យុទ្ធសាស្ត្រផ្សព្វផ្សាយទីផ្សារសង្គមត្រូវបានបង្កើតនិងអនុវត្ត

យុទ្ធសាស្ត្រទីផ្សារសង្គមដែលផ្អែកលើភស្តុតាង គួរតែត្រូវបានបង្កើតឡើងនិងអនុវត្តឱ្យបាន ឆាប់រហ័ស នៅក្នុងក្របខ័ណ្ឌនៃការអនុវត្តយុទ្ធសាស្ត្រជាតិ ស្តីពីការបញ្ចូលមីក្រូសារជាតិក្នុងចំណីអាហារ ឆ្នាំ២០២៥-២០៣០។

សកម្មភាពស្នូលរួមមាន៖

- ១- ធ្វើការស្រាវជ្រាវប្រមូលព័ត៌មាន រួមទាំងការអង្កេតទៅលើចំណេះដឹង ឥរិយាបថ និងការអនុវត្ត (KAPs) ឆន្ទៈរបស់អ្នកប្រើប្រាស់ក្នុងការចំណាយនិងការសិក្សាពាក់ព័ន្ធផ្សេងទៀត។
- ២- បង្កើតយុទ្ធសាស្ត្រទីផ្សារសង្គមផ្អែកលើភស្តុតាង ដើម្បីបង្កើនការយល់ដឹងអំពីអត្ថប្រយោជន៍ នៃការបញ្ចូលមីក្រូសារជាតិក្នុងចំណីអាហារ។
- ៣- បង្កើតនិងអនុវត្តយុទ្ធនាការទីផ្សារសង្គមពហុបណ្តាញ ដោយប្រើប្រាស់វិធីសាស្ត្រផ្លាស់ ប្តូរឥរិយាបថសង្គមដោយផ្អែកលើការស្ទង់មតិទីផ្សារនិងអ្នកប្រើប្រាស់សម្រាប់ផលិតផល អាហារដែលបញ្ចូលមីក្រូសារជាតិនីមួយៗ។

៣.៦.៧- គោលបំណងយុទ្ធសាស្ត្រទី៧ : ការធានាការផ្តល់ហិរញ្ញប្បទានសម្រាប់ការបញ្ចូល មីក្រូសារជាតិក្នុងចំណីអាហារ

កង្វះធនធានហិរញ្ញវត្ថុពីរាជរដ្ឋាភិបាល ដៃគូអភិវឌ្ឍ និងវិស័យឯកជន គឺជាឧបសគ្គចម្បងក្នុងការ អនុវត្តការបញ្ចូលមីក្រូសារជាតិក្នុងចំណីអាហារ ដែលចាំបាច់ត្រូវធ្វើការដោះស្រាយជាលក្ខណៈប្រព័ន្ធ និងប្រកបដោយនិរន្តរភាព។ បច្ចុប្បន្នរាជរដ្ឋាភិបាលកម្ពុជាមិនមានខ្ទង់ថវិកាជាក់លាក់សម្រាប់សកម្មភាព កម្មវិធីការបញ្ចូលមីក្រូសារជាតិក្នុងចំណីអាហារនោះទេ ហើយកិច្ចខិតខំប្រឹងប្រែងនៃការបញ្ចូលមីក្រូសារ ជាតិក្នុងចំណីអាហារគឺពឹងផ្អែកយ៉ាងខ្លាំងលើជំនួយដៃគូអភិវឌ្ឍនិងអង្គការសង្គមស៊ីវិលនៅឡើយ។

៣.៦.៧.១- លទ្ធផលសម្រេចបាន៧.១ : ហិរញ្ញប្បទានសម្រាប់អនុវត្តការបញ្ចូលមីក្រូសារជាតិ ក្នុងចំណីអាហារត្រូវបានវិភាជន៍

សកម្មភាពស្នូលរួមមាន៖

- ១- រៀបចំថវិកាចំណាយរបស់ផែនការសកម្មភាពដែលមានចែងក្នុងយុទ្ធសាស្ត្រនេះ។
- ២- បង្កើតយុទ្ធសាស្ត្រហិរញ្ញប្បទាន ដោយផ្តល់អាទិភាពលើសកម្មភាព ឬយន្តការដែលមាន ភាពជាក់លាក់ជាមុនក្នុងការពង្រីកវិសាលភាពរបស់អាហារដែលបញ្ចូលមីក្រូសារជាតិ។
- ៣- បង្កើតវិធីសាស្ត្រតស៊ូមតិដើម្បីកៀរគរការគាំទ្រ និងប្រមូលធនធានទៅតាមផែនការ។

សកម្មភាពទាំងអស់ខាងលើ មានលក្ខណៈគ្រប់ជ្រុងជ្រោយនិងត្រូវបានរៀបចំឡើងដើម្បីពង្រីក វិសាលភាពនៃការបញ្ចូលមីក្រូសារជាតិក្នុងចំណីអាហារប្រកបដោយនិរន្តរភាពនិងប្រសិទ្ធភាព។ ដើម្បី

សម្រេចបាននូវសកម្មភាពទាំងនេះត្រូវការការប្តេជ្ញាចិត្ត ការសម្របសម្រួល និងការវិនិយោគដ៏រឹងមាំពីរាជរដ្ឋាភិបាល ព្រមទាំងការគាំទ្រ និងការចូលរួមយ៉ាងសកម្មពីដៃគូអភិវឌ្ឍន៍វិស័យឯកជន។ តារាងទី៣.៣ : បង្ហាញអំពីបញ្ជីសកម្មភាពអាទិភាពតាមប្រភេទផលិតផលអាហារដែលបញ្ចូលមីក្រូសារជាតិ។

តារាង ៣.៣ : ផ្នែកសកម្មភាពអាទិភាពទៅតាមអាហារដែលបញ្ចូលមីក្រូសារជាតិនីមួយៗ

ផលិតផល	ក្រុមគោលដៅ	ផ្នែកសកម្មភាពអាទិភាព	ស្ថាប័នដឹកនាំ	ដៃគូ
<ul style="list-style-type: none"> អង្ករ 	<ul style="list-style-type: none"> កុមារក្នុងវ័យសិក្សា ស្ត្រីក្នុងវ័យបន្តពូជ ប្រជាជនទាំងមូល 	<ul style="list-style-type: none"> គាំទ្រការធ្វើសមាហរណកម្មអង្ករដែលបញ្ចូលមីក្រូសារជាតិទៅក្នុងកម្មវិធីផ្តល់អាហារពេលព្រឹកតាមសាលារៀនតាមស្ថានភាពជាក់ស្តែងនៃសង្គម សេដ្ឋកិច្ច បង្កើតនិងអនុម័តស្តង់ដារសម្រាប់អង្ករដែលបញ្ចូលមីក្រូសារជាតិ ពិនិត្យលទ្ធភាពនិងជំរុញការប្រើប្រាស់អង្ករដែលបញ្ចូលមីក្រូសារជាតិទៅក្នុងកម្មវិធីគាំពារសង្គមផ្សេងៗតាមទិដ្ឋភាពជាក់ស្តែងនៃសង្គមសេដ្ឋកិច្ច កសាងសមត្ថភាពវិស័យឯកជន ដើម្បីផលិតអង្ករដែលបញ្ចូលមីក្រូសារជាតិប្រកបដោយសុវត្ថិភាពនិងគុណភាពខ្ពស់ កសាងសមត្ថភាពរបស់រាជរដ្ឋាភិបាល និងវិស័យឯកជនដើម្បីធានាបាននូវការអនុលោមតាមស្តង់ដារ បង្កើនចំណេះដឹងដល់អ្នកផលិត អ្នកប្រើប្រាស់និងបញ្ចូលទៅក្នុងកម្មវិធីសិក្សា ពង្រឹងការតាមដាន ត្រួតពិនិត្យ និងការវាយតម្លៃប្រកបដោយគុណភាពនិងប្រសិទ្ធភាព។ 	MoEYS, NSPC, NCN, MOP	WFP, UNICEF, FAO, WHO
<ul style="list-style-type: none"> អំបិល 	<ul style="list-style-type: none"> កុមារក្នុងវ័យសិក្សា ប្រជាជនទាំងមូល 	<ul style="list-style-type: none"> ជំរុញការប្រើប្រាស់អំបិលអ៊ីយ៉ូដទៅក្នុងកម្មវិធីផ្តល់អាហារពេលព្រឹកតាមសាលារៀន កសាងសមត្ថភាព វិស័យឯកជនដើម្បីផលិតអំបិលអ៊ីយ៉ូដប្រកបដោយសុវត្ថិភាពនិងគុណភាពខ្ពស់ 	NCN, MOP	WFP, UNICEF, FAO, WHO

៤	ផលិតកម្មអាហារដែលបញ្ចូលមីក្រូសារជាតិពាក់ព័ន្ធទាំងអស់	ពង្រឹងសមត្ថភាពរបស់ក្រសួងពាណិជ្ជកម្មក្នុងការត្រួតពិនិត្យអាហារដែលបញ្ចូលមីក្រូសារជាតិនៅកម្រិតទីផ្សារ	- ចំនួនមន្ត្រីអធិការកិច្ច ក្រសួងពាណិជ្ជកម្មដែលត្រូវបានបណ្តុះបណ្តាលលើនីតិវិធីអធិការកិច្ច	0	១២៥	របាយការណ៍ប្រចាំឆ្នាំ	NCN, MoC, DP	២០២៧-២០៣០
៥	កំណត់អត្តសញ្ញាណអ្នកទទួលបន្ទុកនិងបង្កើតប្រព័ន្ធព័ត៌មានគ្រប់គ្រងស្តង់ដារ (MIS) និងប្រព័ន្ធរាយការណ៍ចែករំលែករបាយការណ៍ជាមួយក្រសួងស្ថាប័នពាក់ព័ន្ធដើម្បីទទួលបានការគ្រប់គ្រងនិងការសម្រេចចិត្តរួមគ្នាដោយផ្អែកលើលទ្ធផលការវិភាគនិងផ្តល់អនុសាសន៍	- អ្នកទទួលខុសត្រូវនិងប្រព័ន្ធរាយការណ៍តាមស្តង់ដារត្រូវបានបង្កើតឡើង	- អ្នកទទួលខុសត្រូវនិងប្រព័ន្ធរាយការណ៍តាមស្តង់ដារត្រូវបានបង្កើតឡើង	0	១	របាយការណ៍ប្រចាំឆ្នាំ ប្រព័ន្ធរាយការណ៍ត្រូវបានបង្កើតឡើង	NCN, DP	២០២៧-២០៣០
៦	បង្កើតប្រព័ន្ធស្វ័យប្រវត្តិការណ៍អំពីការធានានិងគ្រប់គ្រងគុណភាព (QA/QC) សម្រាប់អ្នកផលិតអង្ករ និងអំបិលដែលបញ្ចូលមីក្រូសារជាតិដែលត្រូវដាក់ជូនស្ថាប័នពាក់ព័ន្ធ	- ប្រព័ន្ធស្វ័យប្រវត្តិការណ៍ដែលបានបង្កើតឡើង - ចំនួនអ្នកផលិតដែលបានដាក់របាយការណ៍ QA/QC ដោយខ្លួនឯងតាមរយៈប្រព័ន្ធដែលបានបង្កើតឡើង	- ប្រព័ន្ធស្វ័យប្រវត្តិការណ៍ដែលបានបង្កើតឡើង - ចំនួនអ្នកផលិតដែលបានដាក់របាយការណ៍ QA/QC ដោយខ្លួនឯងតាមរយៈប្រព័ន្ធដែលបានបង្កើតឡើង	0	១	របាយការណ៍ប្រចាំឆ្នាំ	NCN, MISTI, MoC	២០២៧-២០៣០
៧	បង្កើតយន្តការផ្តល់មតិត្រូវឡប់ពីអ្នកប្រើប្រាស់ដើម្បីកំណត់អត្តសញ្ញាណ ចំណុចមិនអនុលោមតាមច្បាប់និងបង្កើតវិធានការឆ្លើយតបសមស្រប	- យន្តការផ្តល់មតិត្រូវឡប់ពីអ្នកប្រើប្រាស់បង្កើតឡើង និងមានដំណើរការ	- យន្តការផ្តល់មតិត្រូវឡប់ពីអ្នកប្រើប្រាស់បង្កើតឡើង និងមានដំណើរការ	0	១	របាយការណ៍ប្រចាំឆ្នាំ មតិត្រូវឡប់អ្នកប្រើប្រាស់ដែលបានបង្កើតឡើង	NCN, MoC, DP	២០២៧-២០៣០

		<ul style="list-style-type: none"> • កសាងសមត្ថភាពរបស់រាជរដ្ឋាភិបាល (NSCFF) និងវិស័យឯកជន ដើម្បីធានាបាននូវការអនុលោមតាមស្តង់ដារបទប្បញ្ញត្តិច្នៃកម្ម • បង្កើនចំណេះដឹងដល់អ្នកផលិត អ្នកប្រើប្រាស់ និងបញ្ចូលទៅក្នុងកម្មវិធីសិក្សា • ពង្រឹងការតាមដាន ត្រួតពិនិត្យ និងការវាយតម្លៃប្រកបដោយគុណភាពនិងប្រសិទ្ធភាព 		
<ul style="list-style-type: none"> • ទឹកត្រី • ទឹកស៊ីអ៊ីវ 	<ul style="list-style-type: none"> • សិស្សសាលា • ប្រជាជនទាំងមូល 	<ul style="list-style-type: none"> • ជំរុញការប្រើប្រាស់ទឹកត្រីនិងទឹកស៊ីអ៊ីវមានជាតិដែកទៅក្នុងកម្មវិធីផ្តល់អាហារពេលព្រឹកតាមសាលារៀន • កសាងសមត្ថភាព វិស័យឯកជនដើម្បីផលិតទឹកត្រី ទឹកស៊ីអ៊ីវដែលបញ្ចូលជាតិដែកប្រកបដោយសុវត្ថិភាពនិងគុណភាព • កសាងសមត្ថភាពរបស់រាជរដ្ឋាភិបាល (NSCFF) និងវិស័យឯកជន ដើម្បីធានាបាននូវការអនុលោមតាមស្តង់ដារបទប្បញ្ញត្តិច្នៃកម្ម • បង្កើនចំណេះដឹងដល់អ្នកផលិត អ្នកប្រើប្រាស់ និងបញ្ចូលទៅក្នុងកម្មវិធីសិក្សា • ពង្រឹងការតាមដាន ត្រួតពិនិត្យ និងការវាយតម្លៃប្រកបដោយគុណភាពនិងប្រសិទ្ធភាព។ 	NCN, MOP	DP

៤- ការតាមដាន ត្រួតពិនិត្យ និងការវាយតម្លៃសម្រាប់គណនេយ្យភាព និងការសិក្សា

៤.១- ក្របខ័ណ្ឌតាមដាន ត្រួតពិនិត្យ និងវាយតម្លៃ

ដើម្បីតាមដានវឌ្ឍនភាពនៃសកម្មភាពដែលមានចែងក្នុងយុទ្ធសាស្ត្រជាតិ ស្តីពីការបញ្ចូលមីក្រូសារជាតិក្នុងចំណីអាហារ (២០២៥-២០៣០) ក្របខ័ណ្ឌតាមដាន ត្រួតពិនិត្យ និងវាយតម្លៃលម្អិត (M&E) ត្រូវបានបង្កើតឡើង (សូមមើលឧបសម្ព័ន្ធ៥.១)។ សូចនាករត្រូវបានបង្កើតឡើងសម្រាប់លទ្ធផលធាតុសម្រេចបាន និងសកម្មភាពស្នូលដែលបានរៀបរាប់នៅក្នុងជំពូកទី៤ នៃយុទ្ធសាស្ត្រនេះ។ ក្របខ័ណ្ឌតាមដាន ត្រួតពិនិត្យ និងវាយតម្លៃ និងធានាថាសូចនាករស្តង់ដារត្រូវបានត្រួតពិនិត្យ និងវាស់វែងជាទៀងទាត់ ដើម្បីវាយតម្លៃលើការគ្របដណ្តប់កិច្ចអន្តរាគមន៍ប្រកបដោយប្រសិទ្ធភាព។

ប្រព័ន្ធប្រមូលទិន្នន័យនិងការវិភាគថ្នាក់ជាតិ ត្រូវបានបង្កើតឡើងនិងភ្ជាប់ជាមួយប្រព័ន្ធព័ត៌មានអាហារូបត្ថម្ភជាតិដែលមានស្រាប់។ អ្នកទទួលបន្ទុកថ្នាក់ជាតិ នឹងត្រូវកំណត់អត្តសញ្ញាណរចនាសម្ព័ន្ធសម្របសម្រួលដែលមានស្រាប់នឹងត្រូវបានពិនិត្យឡើងវិញ ដើម្បីបង្កើនប្រសិទ្ធភាពនិងជួយលុបបំបាត់បញ្ហាប្រឈមព្រមទាំងបញ្ហាបំណុលផ្នែកនៃការបញ្ចូលមីក្រូសារជាតិក្នុងចំណីអាហារ។

របាយការណ៍ត្រួតពិនិត្យប្រចាំឆ្នាំ ត្រូវបានរៀបចំដោយអនុគណៈកម្មការជាតិបញ្ចូលមីក្រូសារជាតិក្នុង ចំណីអាហារនៅកម្ពុជា ក្រុមប្រឹក្សាជាតិស្តីពីអាហារូបត្ថម្ភជាតិកែសម្រួលផែនការ និង ភាគីពាក់ព័ន្ធដទៃទៀត របស់រាជរដ្ឋាភិបាល។ របាយការណ៍ទាំងនេះនឹងដើរតួនាទីជាមូលដ្ឋានសម្រាប់ធ្វើការត្រួតពិនិត្យប្រចាំឆ្នាំលើ ផែនការយុទ្ធសាស្ត្រ កិច្ចអន្តរាគមន៍ និងថវិកា។ បទពិសោធន៍ទាំងនេះ នឹងត្រូវបានចងក្រងជាឯកសារសម្រាប់ប្រើ ប្រាស់ជាធាតុចូលផងដែរក្នុងការកែសម្រួលលើសកម្មភាពក្នុងយុទ្ធសាស្ត្រនេះ។

ក្រុមប្រឹក្សាជាតិស្តីពីអាហារូបត្ថម្ភជាតិ ដឹកនាំដោយក្រសួងផែនការ នឹងចេញគោលការណ៍ណែនាំ ក្របខ័ណ្ឌតាមដាន ត្រួតពិនិត្យ និងវាយតម្លៃ ដោយផ្អែកលើសូចនាករ ដើម្បីបញ្ជ្រាបបញ្ហាអាហារូបត្ថម្ភក្នុង ផែនការយុទ្ធសាស្ត្រអភិវឌ្ឍន៍តាមវិស័យ ក្រសួង ស្ថាប័ន និងផែនការអភិវឌ្ឍរបស់រដ្ឋបាលថ្នាក់ក្រោមជាតិ និងអាចអនុវត្តបានប្រកបដោយប្រសិទ្ធភាពនិងសក្តិសិទ្ធិភាព។ ក្រសួងស្ថាប័នត្រូវចូលរួមសហការប្រកប ដោយភាពបុរេសកម្ម សកម្ម និងការទទួលខុសត្រូវខ្ពស់ក្នុងការផ្តល់ធាតុចូលឱ្យបានគ្រប់ជ្រុងជ្រោយជូន ក្រុមប្រឹក្សាជាតិស្តីពីអាហារូបត្ថម្ភជាតិដើម្បីរៀបចំរបាយការណ៍ យុទ្ធសាស្ត្រជាតិ ស្តីពីការបញ្ចូលមីក្រូសារជាតិ ក្នុងចំណីអាហារ (យ.ជ.ប.អ.) ឆ្នាំ២០២៥-២០៣០ ប្រចាំឆ្នាំ ពាក់កណ្តាលអាណត្តិ និងចុងអាណត្តិជូន រាជរដ្ឋាភិបាល។ ក្រសួងស្ថាប័នពាក់ព័ន្ធត្រូវរៀបចំផែនការយុទ្ធសាស្ត្រថវិកាឱ្យស្របតាមលទ្ធភាពនៃថវិកាជាតិ និងមានការវិភាគបញ្ហាអាហារូបត្ថម្ភក្នុងផែនការសកម្មភាពប្រចាំឆ្នាំរបស់ក្រសួងស្ថាប័ន។

៤.២- ការបង្កើតភស្តុតាងនិងការសិក្សា

លទ្ធផលនៃការសិក្សានិងប្រព័ន្ធព័ត៌មានប្រមូលទិន្នន័យត្រូវបានប្រើជាមូលដ្ឋានគ្រឹះដើម្បី បង្កើតភស្តុតាងនិងបទពិសោធសិក្សា និងដើម្បីផ្តល់ព័ត៌មានអំពីទិសដៅឆ្ពោះទៅមុខសម្រាប់គំនិត ផ្តួចផ្តើមនៃការបញ្ចូលមីក្រូសារជាតិនៅក្នុងប្រទេសកម្ពុជា។ កិច្ចខិតខំប្រឹងប្រែងនេះត្រូវបានធ្វើឡើង តាមលទ្ធភាពដែលអាចធ្វើទៅបានដើម្បីបញ្ចូលការស្រាវជ្រាវពាក់ព័ន្ធនឹងការបញ្ចូលមីក្រូសារជាតិក្នុង ចំណីអាហារ និងការបង្កើតភស្តុតាងទៅក្នុងកម្មវិធីអាហារូបត្ថម្ភដែលកំពុងអនុវត្តឬគំនិតផ្តួចផ្តើមផ្សេង ទៀត។ សកម្មភាពសំខាន់មួយសម្រាប់ការអនុវត្តនេះ គឺជាការបញ្ចូលសំណួរស្តីពីការប្រើប្រាស់អាហារ ដែលបញ្ចូលមីក្រូសារជាតិក្នុងចំណីអាហារទៅក្នុងការអង្កេតថ្នាក់ជាតិ។

លើសពីនេះ ឱកាសក្នុងការសិក្សារៀនសូត្រពីប្រទេសផ្សេងៗ ក្នុងទម្រង់ជាដំណើរទស្សនកិច្ច សិក្សា ឬវេទិកាពាក់ព័ន្ធផ្សេងទៀតនឹងត្រូវបានពិនិត្យបន្ថែម។ រាល់ភស្តុតាងនិងបទពិសោធសិក្សាដែល បានបង្កើតឡើងក្នុងការអនុវត្តយុទ្ធសាស្ត្រនេះ ត្រូវបានចែករំលែកជាមួយភាគីពាក់ព័ន្ធថ្នាក់ជាតិ ថ្នាក់ក្រោមជាតិនិងថ្នាក់តំបន់។

ដើម្បីធានាថាខ្លឹមសារនិងចំណេះដឹងនេះ ត្រូវបានរក្សាទុកនិងអាចចូលប្រើប្រាស់បានលើសពី អាយុកាលនៃគម្រោងនីមួយៗ ជាការណែនាំសូមបង្កើតទីតាំងទិន្នន័យថ្នាក់កណ្តាលមួយនៅក្រសួង ផែនការ។ ឃ្លាំងទិន្នន័យនេះមានផ្ទុកនូវឯកសារសំខាន់ៗ ឧបករណ៍ និងទិន្នន័យ ដែលផ្តល់ជាឯកសារ យោងសម្រាប់អនុវត្តសកម្មភាពជួយដល់ការសម្រេចចិត្តនិងអំណោយផលសម្រាប់បន្តលើការផ្លាស់ប្តូរ នូវការអនុវត្តកម្មវិធី និងគោលនយោបាយនានា។

៥- ឧបសម្ព័ន្ធ

៥.១- ឧបសម្ព័ន្ធទី១ : ក្របខ័ណ្ឌយុទ្ធសាស្ត្រសាស្ត្រសាសនា និងសមត្ថភាពស្រាវជ្រាវ ២០២៥-២០៣០

ល.រ.	សេចក្តីណែនាំ	ស្វែងរក	ទិន្នន័យ មូលដ្ឋាន	គោលដៅ	បរិយាយ ផ្ទៀងផ្ទាត់	ស្ថាប័នទទួល ខុសត្រូវ	ការសិក្សា អនុវត្ត
<p>គោលបំណងយុទ្ធសាស្ត្រទី១ : ពង្រឹងអភិបាលកិច្ច កិច្ចសហការ និងសមត្ថភាពរបស់ក្រសួងស្ថាប័នពាក់ព័ន្ធសម្រាប់កម្មវិធីការបញ្ចូលមីក្រូសារជាតិក្នុងចំណីអាហារ</p>							
<p>លទ្ធផលសម្រេចបាន១.១ : អភិបាលកិច្ច កិច្ចសហការ និងសមត្ថភាពសម្រាប់ការបញ្ចូលមីក្រូសារជាតិក្នុងចំណីអាហារត្រូវបានពង្រឹង</p>							
១	ពិនិត្យនិងកែសម្រួលយុទ្ធសាស្ត្រសម្របសម្រួលសម្រាប់ការបញ្ចូលមីក្រូសារជាតិក្នុងចំណីអាហារ និងពិចារណាលើការបញ្ចូលផ្ទៃក្នុង អ.ជ.ម.អ. និង អ.ជ.ល.ក.អ.		មិនមាន	មាន	របាយការណ៍ប្រចាំឆ្នាំ	NCN, MISTI, MoC, MoH, DP	២០២៥-២០២៦
២	ពិនិត្យនិងពង្រឹងទំនួលខុសត្រូវ និង ដែនយុត្តាធិការរបស់ក្រសួងជំនាញពាក់ព័ន្ធតាមខ្សែប្រវាក់ផ្គត់ផ្គង់ការបញ្ចូលមីក្រូសារជាតិក្នុងចំណីអាហារ	- ការបញ្ចប់និងការអនុម័តលើរចនាសម្ព័ន្ធសម្របសម្រួលដែលបានកែសម្រួល រួមទាំងតួនាទីនិងការទទួលខុសត្រូវច្បាស់លាស់	មិនមាន	មាន		MISTI, MoC, MoH, DP	២០២៥-២០២៦
៣	ដោយផ្អែកលើរចនាសម្ព័ន្ធសម្របសម្រួលដែលបានកែសម្រួល យើងអាចធានាបាននូវការពង្រឹងសមត្ថភាពឱ្យបានគ្រប់គ្រាន់ ហើយធនធានត្រូវបានបែងចែកសម្រាប់ការអនុវត្តតាមការកិច្ច	- អនុក្រឹត្យដែលបានកែសម្រួលឬលិខិតបញ្ជាក់ផ្គត់ផ្គង់ដែលរៀបរាប់អំពីតួនាទី និងទំនួលខុសត្រូវរបស់ក្រសួងជំនាញក្នុងខ្សែប្រវាក់ផ្គត់ផ្គង់ការបញ្ចូលមីក្រូសារជាតិក្នុងចំណីអាហារត្រូវបានអនុម័ត	០	៣០នាក់ក្នុងមួយឆ្នាំ		NCN, DP, MoC	២០២៧-២០២៨

៤	<p>ពិនិត្យនិងពិចារណាលើលទ្ធកម្ម និងការផ្តល់ស្បៀងអាហារ និងគ្រឿងផ្សំដែលបញ្ចូលមីក្រូសារជាតិទៅក្នុងស្ថាប័នរដ្ឋ និងឯកជន ដែលផ្តល់អាហារឆ្និននិងអាហារសម្រន់ ដូចជានៅតាមមន្ទីរពេទ្យ អាហាររដ្ឋាននៅសាកលវិទ្យាល័យក្រសួងកម្ពុជាកម្ពុជា (food baskets) និងកម្មវិធីប្រើប្រាស់ប័ណ្ណអាហារ (voucher programmes)</p>	0	១	NCN, DP	២០២៩-២០៣០
<p>គោលបំណងធម្មនុសាស្ត្រស្ថិតិ : បង្កើនការផលិតអាហារដែលសុវត្ថិភាព និងអាហារដែលបញ្ចូលមីក្រូសារជាតិឱ្យបានគ្រប់គ្រាន់ទៅតាមតម្រូវការរួមទាំងអំបិល ទឹកត្រី ទឹកស៊ីអ៊ីអង្ករ និងផលិតផលផ្សេងទៀត</p>					
<p>លទ្ធផលសម្រេចបាន៣.១ : ពិនិត្យវាយតម្លៃទិដ្ឋភាពអាហារទូទៅ និងកំណត់កែលម្អផលិតផលអាហារដែលសម្របសម្រួលផ្សេងទៀតសម្រាប់ការបញ្ចូលមីក្រូសារជាតិ</p>					
១	<p>អនុវត្តការធ្វើផែនទីផលិតផលអាហារសក្តានុពលនិងការស្ទង់មតិលើបញ្ហាកង្វះមីក្រូសារជាតិ</p>	0	៣ (សរុប)	របាយការណ៍ប្រចាំឆ្នាំ	NCN, DP
២	<p>ធ្វើការត្រួតពិនិត្យបច្ចេកទេស និងសមត្ថភាពផលិតកម្មគ្រប់គ្រងជ្រោយជ្រែលើឧស្សាហកម្មម្ហូបអាហាររួមទាំងរោងចក្រផលិតអាហារដែលបញ្ចូលមីក្រូសារជាតិដើម្បីកំណត់ចន្លោះខ្លះខាតបច្ចេកវិទ្យានិងស្តង់ដារប្រតិបត្តិការ ដែលកំពុងប្រើប្រាស់ចំណេះដឹងនិងការអនុវត្តរបស់បុគ្គលិក បញ្ហាប្រឈម និងតម្រូវការសម្រាប់ការគាំទ្រដើម្បីជ្រើសរើសផលិតកម្មអាហារដែលបញ្ចូលមីក្រូសារជាតិ</p>	0	១	NCN, DP	២០២៥-២០២៦
<p>លទ្ធផលសម្រេចបាន៣.២ : បង្កើតបរិយាកាសអំណោយផលសម្រាប់ការផលិតអាហារដែលបញ្ចូល</p>					
	<p>- ចំនួននៃការពិនិត្យជាមួយនិងចំណុចចាប់ផ្តើមនៃការបញ្ចូលមីក្រូសារជាតិដែលបានធ្វើឡើង</p>	0	៣ (សរុប)	របាយការណ៍ប្រចាំឆ្នាំ	NCN, DP
១	<p>- ចំនួននៃលំហាត់រៀបចំផែនទីផលិតផលអាហារដែលបានធ្វើឡើង</p>	0	១	NCN, DP	២០២៥-២០២៦
២	<p>- ចំនួននៃការត្រួតពិនិត្យសមត្ថភាពបច្ចេកទេសនិងផលិតកម្មគ្រប់គ្រងជ្រោយជ្រែដែលបានធ្វើឡើង</p>	0	១	NCN, MISTI, DP	២០២៥-២០២៦
<p>- ចំនួនកិច្ចអន្តរាគមន៍ដែលផ្តោតលើការបង្កើនបរិយាកាសអំណោយផលសម្រាប់ការ</p>					

	ក្នុងការផលិតនិងគោលការណ៍ណែនាំអំពីការធានានិងគ្រប់គ្រងគុណភាព(QA&QC) ផ្ទៃក្នុង								
២	សិក្សាពីការអនុវត្តបច្ចេកទេស និងបច្ចេកទេសប្រើប្រាស់ផលិតផលដែលបញ្ចូលមីក្រូសារជាតិតាមរយៈការបង្កើតភាពជាដៃគូ និងទស្សនកិច្ចសិក្សា	- ចំនួនទស្សនកិច្ចសិក្សាប្រចាំថ្ងៃនៃកិច្ចសន្យាសម្រេចបាន បទពិសោធដែលបានធ្វើឡើង	០	៣	របាយការណ៍ប្រចាំឆ្នាំ	NCN, DP	២០២៧-២០៣០		
៣	ស្វែងរកការគាំទ្របច្ចេកទេសបញ្ចូលមីក្រូសារជាតិក្នុងចំណីអាហារថ្មីៗ ដើម្បីសម្របខ្លួនទៅនឹងបរិបទក្នុងស្រុក	- ចំនួនបច្ចេកទេសថ្មីដែលបានកំណត់ និងវាយតម្លៃសម្រាប់ការប្រើប្រាស់ទៅតាមបរិបទក្នុងស្រុក	០	១	របាយការណ៍ប្រចាំឆ្នាំ	NCN, DP	២០២៧-២០៣០		
៤	រៀបចំផែនទីអ្នកផ្តល់សេវាបច្ចេកទេស និងសម្របសម្រួលទំនាក់ទំនងរវាងអ្នកផ្តល់សេវា និងអ្នកផលិតអាហារដែលបញ្ចូលមីក្រូសារជាតិសម្រាប់សេវាបណ្តុះបណ្តាល	- ចំនួនវគ្គបណ្តុះបណ្តាលដែលធ្វើឡើងដោយអ្នកផ្តល់សេវាដល់អ្នកផលិតអាហារដែលបញ្ចូលមីក្រូសារជាតិ	០	១០	របាយការណ៍ប្រចាំឆ្នាំ	NCN, DP	២០២៧-២០៣០		
គោលបំណងទូទៅ៖ បង្កើតបរិយាកាសអំណោយផល និង រចនាសម្ព័ន្ធលើកទឹកចិត្តឱ្យកិច្ចក្នុងការវិនិយោគលើវិស័យអាហារដែលបញ្ចូលមីក្រូសារជាតិ									
លទ្ធផលសម្រេចបាន៤.១ : រចនាសម្ព័ន្ធលើកទឹកចិត្តនៃការបញ្ចូលមីក្រូសារជាតិក្នុងចំណីអាហារ ត្រូវបានបង្កើតឡើង ដើម្បីលើកទឹកចិត្តឱ្យមានការចូលរួមពីវិស័យឯកជនឱ្យកាន់តែច្រើន									
១	សិក្សាសមិទ្ធផលលើកម្មវិធីជំរុញការលើកទឹកចិត្តឱ្យមានការចូលរួមពីវិស័យឯកជន និងបង្កើតកម្មវិធីបញ្ចូលមីក្រូសារជាតិក្នុងចំណីអាហារ	- ចំនួននៃកម្មវិធីលើកទឹកចិត្តដែលបានបង្កើត និងអនុវត្តជាផ្លូវការដោយស្ថាប័ន រាជរដ្ឋាភិបាល ពាក់ព័ន្ធ (ឧទាហរណ៍ ការលើកលែងពន្ធ ការឧបត្ថម្ភធន)	០	២ (សរុប)	របាយការណ៍ប្រចាំឆ្នាំ កម្មវិធី លើកទឹកចិត្ត	NCN, MISTI, MoC, DP	២០២៧-២០៣០		
២	សម្របសម្រួលដល់ការទទួលបានជំនួយឥតសំណង និង/ឬកម្មវិធីប្រាក់ទាបពីធនាគាររដ្ឋ និង	- ចំនួននៃការសិក្សាសមិទ្ធផលលើកទឹកចិត្តដែលបានបង្កើតឡើង ដើម្បីគាំទ្រឱ្យមានការចូលរួមពីវិស័យឯកជននៅក្នុងកម្មវិធីការបញ្ចូលមីក្រូសារជាតិក្នុងចំណីអាហារ	០	១	របាយការណ៍សេចក្តីលើការសិក្សា	NCN, MoC, MEF, DP	២០២៧-២០៣០		

	ស្ថាប័នហិរញ្ញវត្ថុអន្តរជាតិ (IFIs) (ឧទាហរណ៍ ធនាគារ ARDB ធនាគារ SME IFC ជាដើម)		0	៥	របាយការណ៍ប្រចាំឆ្នាំ	NCN, MoC, MISTI, DP	២០២៩-២០៣០
៣	ផ្តល់ការលើកទឹកចិត្តដល់អ្នកផលិតចំពោះការអនុលោមតាមស្តង់ដារ និងការលើកកម្ពស់ផលិតកម្ម និងគុណភាពនៃអាហារដែលបញ្ចូលមីក្រូសារជាតិដែលមានតម្លៃសមរម្យក្នុងគោលដៅបង្កើនការប្រកួតប្រជែងនៃផលិតផលជាតិ	- ចំនួនអ្នកផលិតដែលទទួលបានការឧបត្ថម្ភធន	0				
៤	សម្របសម្រួលភាពជាដៃគូរវាងវិស័យសាធារណៈ (សាកលវិទ្យាល័យ វិទ្យាស្ថានស្រាវជ្រាវ ។ល។) និងវិស័យឯកជនដើម្បីផ្តល់ការលើកទឹកចិត្តដល់ការស្រាវជ្រាវនិងការអភិវឌ្ឍលើបច្ចេកវិទ្យានិងនវានុវត្តន៍ ការបញ្ចូលមីក្រូសារជាតិក្នុងចំណីអាហារ និងការរួមចំណែកចេញថ្លៃចំណាយវិនិយោគជាមុនដែលចាំបាច់	- ចំនួនភាគីចូលរួមដែលបានបង្កើតឡើង	0	១	របាយការណ៍ប្រចាំឆ្នាំ	NCN, MoC, MISTI, DP	២០២៧-២០៣០
លទ្ធផលសម្រេចបាន៤.២ : ការផ្សារភ្ជាប់ទីផ្សារកាន់តែល្អប្រសើរសម្រាប់អាហារដែលបញ្ចូលមីក្រូសារជាតិ		- ចំនួនគំនិតផ្តួចផ្តើម / កម្មវិធីពង្រឹងការផ្សារភ្ជាប់ទំនាក់ទំនងទីផ្សារដែលបានរៀបចំឡើង	0	១០ (កម្មវិធីសិក្សាពីគ្នាចំនួន៥ និង វគ្គបណ្តុះបណ្តាលតម្រង់ទិស ចំនួន៥)	របាយការណ៍ប្រចាំឆ្នាំ របាយការណ៍កម្មវិធី	NCN, MoC, MISTI, DP	
១	ធ្វើការស្ទង់មតិទីផ្សារដើម្បីស្វែងយល់ពីហាងលក់រាយនិងតម្រូវការសក្តានុពល (បរិមាណ រំញឹកភាព ដែនគ្របដណ្តប់ភូមិសាស្ត្រ) អាហារដែលបញ្ចូលមីក្រូសារជាតិ	- ចំនួនការស្ទង់មតិទីផ្សារដែលបានធ្វើឡើង	0	១	របាយការណ៍ស្ទង់មតិ	NCN, MoC, DP	២០២៥-២០២៦

២	គាំទ្រដល់ការផ្គូផ្គងអាជីវកម្មរហូតដល់ការធ្វើលទ្ធកម្មសាធារណៈនៃអាហារដែលបញ្ចូលមីក្រូសារជាតិ	- ចំនួនអ្នកផលិតដែលបានភ្ជាប់ទៅនឹងដំណើរការលទ្ធកម្មសាធារណៈនៃអាហារដែលបញ្ចូលមីក្រូសារជាតិ	០	៥	របាយការណ៍ប្រចាំឆ្នាំ	NCN, DP, MOYES, MEF	២០២៥-២០៣០
៣	ស្វែងរកឱកាសសម្រាប់ការនាំចេញអង្ករដែលបញ្ចូលមីក្រូសារជាតិទៅកាន់ប្រទេសក្នុងតំបន់		០	១		MoC, DP	២០២៧-២០៣០
៤	ជួយសម្រួលដល់ការរៀនសូត្រពីគ្នាទៅវិញទៅមក និងកម្មវិធី ទំនាក់ទំនង ដែលក្រុមហ៊ុនអាចចែករំលែករឿងរ៉ាវជោគជ័យ និងបញ្ហាប្រឈមនានានៅក្នុងការបញ្ចូលមីក្រូសារជាតិក្នុងចំណីអាហារ	- ចំនួនកម្មវិធីដែលបានរៀបចំឡើង	០	៥	របាយការណ៍ប្រចាំឆ្នាំ	NCN, DP	២០២៧-២០៣០
៥	បង្កើតករណីសិក្សាដែលបង្ហាញអំពីករណីអាជីវកម្មសម្រាប់ការវិនិយោគលើការផលិតអាហារដែលបញ្ចូលមីក្រូសារជាតិ	- ចំនួនករណីសិក្សាដែលបានបង្កើតឡើង	០	១	របាយការណ៍ប្រចាំឆ្នាំ	NCN, DP	២០២៧-២០៣០
៦	រៀបចំវគ្គបណ្តុះបណ្តាលតម្រូវទិសដល់ថ្នាក់គ្រប់គ្រងឧស្សាហកម្មមូលដ្ឋានអាហារជាន់ខ្ពស់អំពីការបញ្ចូលមីក្រូសារជាតិក្នុងចំណីអាហារ និងសារៈសំខាន់របស់វា	- ចំនួននៃវគ្គបណ្តុះបណ្តាលតម្រូវទិសដែលបានធ្វើឡើង	០	៥	របាយការណ៍ប្រចាំឆ្នាំ	NCN, MoC, MISTI, DP	២០២៥-២០៣០
គោលបំណងយុទ្ធសាស្ត្រទី៥ : ពង្រឹងបទប្បញ្ញត្តិ និង ក្របខ័ណ្ឌគតិយុត្ត លើអាហារដែលបញ្ចូលមីក្រូសារជាតិនៅកម្រិតឧស្សាហកម្មនិងទីផ្សារ ដើម្បីធានាគុណភាព សុវត្ថិភាព និង ការពារសិទ្ធិអ្នកបរិភោគជាសាធារណៈ							
លទ្ធផលសម្រេចបាន៥.១ : ក្របខ័ណ្ឌច្បាប់ និង បទប្បញ្ញត្តិសម្រាប់ការបញ្ចូលមីក្រូសារជាតិក្នុងចំណីអាហារត្រូវបានពង្រឹង		- ចំនួនក្របខ័ណ្ឌបទប្បញ្ញត្តិដែលបានពិនិត្យកែសម្រួល និងអនុវត្ត	០	៣ (អំបិល ទឹកត្រី ទឹកស៊ីអ៊ីវ និង អង្ករដែលបញ្ចូលមីក្រូសារជាតិ)	របាយការណ៍ប្រចាំឆ្នាំ	NCN, MISTI, MoC, DP	
		- ចំនួនស្តង់ដារអាហារដែលបញ្ចូលមីក្រូសារជាតិដែលបានអនុម័ត	០	២	របាយការណ៍ប្រចាំឆ្នាំ	NCN, ISC, DP	

				ស្តង់ដារដែលបានអនុម័ត	MISTI, MoC, DP	២០២៥-២០២៨
<p>១ ពិនិត្យ និងវិភាគបទប្បញ្ញត្តិ ស្តង់ដារ និងគោលការណ៍ណែនាំដែលមានស្រាប់ ដើម្បីកំណត់រកចំណុចខ្លះខាត និងឱកាសសម្រាប់ជាព័ត៌មានក្នុងដំណើរទិសដៅឆ្ពោះទៅមុខចំពោះមុខទំនិញដូចខាងក្រោម៖ (១) អំបិលអ៊ីយ៉ូដ (២) ទឹកត្រី ទឹកស៊ីអ៊ីមានជាតិដែក (៣) អង្ករដែលបញ្ចូលមីក្រូសារជាតិ (៤) ផលិតផលអាហារសក្តានុពលផ្សេងទៀត</p>	<p>- ចំនួនកម្មវិធីពង្រឹងសមត្ថភាពសម្រាប់ ស្តង់ដាររដ្ឋាភិបាលទទួលបានបន្ទុកត្រួតពិនិត្យដែលបានអនុវត្ត</p>	0	២	របាយការណ៍ប្រចាំឆ្នាំ	NCN, DP	២០២៥-២០២៨
<p>២ កែសម្រួលក្របខ័ណ្ឌនីតិប្បញ្ញត្តិ ដោយផ្អែកលើអនុសាសន៍ក្នុងចំណុច ៣.៦.១ រួមទាំងការកំណត់យ៉ាងច្បាស់អំពីមុខងារ និងភារកិច្ចរបស់ស្តង់ដារនីមួយៗដែលពាក់ព័ន្ធនឹងការបញ្ចូលមីក្រូសារជាតិក្នុងចំណីអាហារ</p>	<p>- ក្របខ័ណ្ឌច្បាប់ដែលបានកែតម្រូវ</p>	0	១	របាយការណ៍ប្រចាំឆ្នាំ	NCN, DP	២០២៥-២០៣០
<p>៣ រៀបចំសិក្ខាសាលាផ្សព្វផ្សាយអំពីក្របខ័ណ្ឌបទប្បញ្ញត្តិដែលបានកែសម្រួលសម្រាប់អំបិលអ៊ីយ៉ូដ និងអង្ករដែលបញ្ចូលមីក្រូសារជាតិ ព្រមទាំងអាហារដែលបញ្ចូលមីក្រូសារជាតិផ្សេងទៀតដែលមានសក្តានុពលរួមទាំងបទប្បញ្ញត្តិស្តង់ដារ និងគោលការណ៍ណែនាំត្រួតពិនិត្យ</p>	<p>- ចំនួនសិក្ខាសាលាផ្សព្វផ្សាយដែលបានធ្វើឡើង</p>	0	៣	របាយការណ៍ប្រចាំឆ្នាំ	NCN, DP	២០២៥-២០៣០

៤	<p>បង្កើតឬពិនិត្យឡើងវិញនូវបទប្បញ្ញត្តិសម្រាប់ការបញ្ចូលមីក្រូសារជាតិក្នុងចំណីអាហារ រួមទាំងប្រភេទផលិតផលអាហារប្រភេទផ្សេងទៀត និងកម្រិតនៃមីក្រូសារជាតិ ការដាក់ស្លាកសញ្ញានិងការបញ្ជាក់អំពីអាហារបុគ្គល ការណែនាំអំពីការប្រើប្រាស់សម្រាប់អាហារដែលបញ្ចូលមីក្រូសារជាតិ និងការធ្វើទីផ្សារអាហារដែលបញ្ចូលមីក្រូសារជាតិ</p>	<p>- ចំនួនបទប្បញ្ញត្តិដែលបានបង្កើតឡើង</p>	0	២	របាយការណ៍ប្រចាំឆ្នាំ	NCN, NSCFF, MISTI, DP	២០២៥-២០៣០
៥	<p>បង្កើតនិងអនុវត្តកម្មវិធីជំរឿនសមត្ថភាពសម្រាប់មីក្រូសារជាតិ</p>	<p>- ស្តង់ដារអង្ករដែលបញ្ចូលមីក្រូសារជាតិដែលបានអនុម័ត</p>	0	១	ស្តង់ដារដែលបានអនុម័ត	NCN, NSCFF, MISTI, WFP	២០២៥-២០២៦
៦	<p>បង្កើតនិងអនុវត្តកម្មវិធីជំរឿនសមត្ថភាព សម្រាប់ស្ថាប័នរដ្ឋាភិបាលទទួលបន្ទុកត្រួតពិនិត្យគុណភាពអាហារដែលបញ្ចូលមីក្រូសារជាតិ</p>	<p>- ចំនួនកម្មវិធីជំរឿនសមត្ថភាពដែលបានបង្កើតឡើង - ចំនួនវគ្គបណ្តុះបណ្តាលដែលបានធ្វើឡើង</p>	0 0	១ ៥	របាយការណ៍ប្រចាំឆ្នាំ	NCN, MISTI, MoC, DP	២០២៥-២០៣០
៧	<p>ជំរឿនការអនុវត្តបទប្បញ្ញត្តិដែលតម្រូវឱ្យផលិតផលអាហារនាំចូលត្រូវអនុលោមតាមស្តង់ដារនៃការបញ្ចូលមីក្រូសារជាតិក្នុងស្រុក</p>	<p>- ចំនួនសិទ្ធិសាលាផ្សព្វផ្សាយ ឬចំនួនការផ្សព្វផ្សាយពីអនុលោមតាមស្តង់ដារនៃការបញ្ចូលមីក្រូសារជាតិក្នុងស្រុក</p>	0	១២៥		NCN, NSCFF, MoC, DP	២០២៥-២០៣០
<p>លទ្ធផលសម្រេចបាន៥.២ : ការអនុលោមតាមស្តង់ដារនិងបទប្បញ្ញត្តិនៃការបញ្ចូលមីក្រូសារជាតិក្នុងចំណីអាហារក្នុងវិស័យឧស្សាហកម្ម និង ទីផ្សារត្រូវបានពង្រឹង</p>	<p>- ភាគរយនៃអ្នកផលិតអំបិលអ៊ុយ៉ូដដែលអនុលោមតាមស្តង់ដារ - ភាគរយនៃរោងចក្រស៊ីស្តែមដែលបញ្ចូលមីក្រូសារជាតិដែលអនុលោមតាមស្តង់ដារ - ភាគរយនៃអ្នកផលិតទឹកត្រី ទឹកស៊ីអ៊ីមានជាតិដែកដែលអនុលោមតាមស្តង់ដារ</p>	-	១០០% សម្រាប់អំបិល ៥០% សម្រាប់អង្ករ	របាយការណ៍អធិការកិច្ច	NCN, MISTI, MoC, DP		

<p>លទ្ធផលសម្រេចបាន៥.៣ : សមត្ថភាពរបស់ភាគី ឯករាជ្យទីបីក្នុងស្រុកដែលអាចបញ្ជាក់ផ្ទៀងផ្ទាត់គុណភាពនិងកម្រិតអនុលោមភាពត្រូវបានពង្រឹង</p>	<p>- ចំនួនមន្ទីរពិសោធន៍ដែលមានសមត្ថភាពវិភាគវិភាគ និងសារជាតិវីខនិជក្នុងអាហារដែលបញ្ចូលមីក្រូសារជាតិ</p>	<p>០</p>	<p>១</p>	<p>របាយការណ៍ប្រចាំឆ្នាំ</p>	<p>MoC, MISTI</p>	
	<p>- ចំនួនមន្ទីរពិសោធន៍ដែលទទួលបានការទទួលស្គាល់ ISO ១៧០២៥ ក្នុងការវិភាគវិភាគ និងសារជាតិវីខនិជក្នុងអាហារដែលបញ្ចូលមីក្រូសារជាតិ</p>	<p>១</p>	<p>២</p>	<p>របាយការណ៍ប្រចាំឆ្នាំ</p>	<p>MISTI, MoC, DP</p>	
<p>១ ធ្វើការវាយតម្លៃសមត្ថភាពរបស់មន្ទីរពិសោធន៍ក្នុងការវិភាគសំណាកអាហារដែលបញ្ចូលមីក្រូសារជាតិរួមទាំងវិភាគ និងសារជាតិវីខនិជ។ ការវាយតម្លៃនេះ ត្រូវគ្របដណ្តប់លើឧបករណ៍ សម្ភារៈបរិក្ខារជំនាញបុគ្គលិក ភស្តុភារ និងសមត្ថភាពប្រចាំឆ្នាំ</p>	<p>- ការវាយតម្លៃសមត្ថភាពមន្ទីរពិសោធន៍ដែលបានធ្វើឡើង</p>	<p>០</p>	<p>១</p>	<p>របាយការណ៍ប្រចាំឆ្នាំ</p>	<p>NCN, DP</p>	<p>២០២៧-២០៣០</p>
<p>២ បំពាក់ឧបករណ៍ចាំបាច់ និងសម្ភារៈបរិក្ខារជូនមន្ទីរពិសោធន៍ ដើម្បីធ្វើការវិភាគបែបបរិមាណលើសំណាកអាហារដែលបញ្ចូលមីក្រូសារជាតិ</p>	<p>- ចំនួនមន្ទីរពិសោធន៍ដែលបានបំពាក់ឧបករណ៍ចាំបាច់សំខាន់ៗ</p>	<p>០</p>	<p>១</p>	<p>របាយការណ៍ប្រចាំឆ្នាំ</p>	<p>NCN, DP</p>	<p>២០២៧-២០៣០</p>
<p>៣ បង្កើតគោលការណ៍ណែនាំធ្វើតេស្តស្តង់ដារសម្រាប់អាហារដែលបញ្ចូលមីក្រូសារជាតិ</p>	<p>- ចំនួនឯកសារណែនាំអំពីតេស្តស្តង់ដារសម្រាប់អំបិលនិងអង្ករដែលបានបង្កើតឡើង</p>	<p>០</p>	<p>២</p>	<p>របាយការណ៍ប្រចាំឆ្នាំ</p>	<p>NCN, MISTI, MoC, DP</p>	<p>២០២៧-២០៣០</p>
<p>៤ ផ្តល់ការបណ្តុះបណ្តាលជំនាញ សម្រាប់បុគ្គលិកមន្ទីរពិសោធន៍លើការវិភាគអាហារដែលបញ្ចូលមីក្រូសារជាតិរួមទាំងវិភាគ និងសារជាតិវីខនិជ</p>	<p>- ចំនួនបុគ្គលិកមន្ទីរពិសោធន៍ដែលទទួលបានការបណ្តុះបណ្តាលអំពីការវិភាគអាហារដែលបញ្ចូលមីក្រូសារជាតិ</p>	<p>០</p>	<p>១២៥</p>	<p>របាយការណ៍ប្រចាំឆ្នាំ</p>	<p>NCN, DP</p>	<p>២០២៧-២០៣០</p>
<p>៥ ផ្តល់ការគាំទ្រផ្នែកបច្ចេកទេសដើម្បីទទួលបានការទទួលស្គាល់មន្ទីរពិសោធន៍ និង ធានាបាននូវការអនុលោមតាមស្តង់ដារអន្តរជាតិ ISO</p>	<p>- ចំនួនមន្ទីរពិសោធន៍ដែលទទួលបានការទទួលស្គាល់ ISO ១៧០២៥ ក្នុងការវិភាគ</p>	<p>១</p>	<p>២</p>	<p>របាយការណ៍ប្រចាំឆ្នាំ</p>	<p>NCN, DP</p>	<p>២០២៧-២០៣០</p>

	វិភាគនិងសារជាតិវិធីនិងក្នុងអាហារដែលបញ្ចូលមីក្រូសារជាតិ						
គោលបំណងយុទ្ធសាស្ត្រទី៦ : បង្កើនការយល់ដឹង និង ជំរុញតម្រូវការអ្នកប្រើប្រាស់សម្រាប់អាហារដែលបញ្ចូលមីក្រូសារជាតិ							
លទ្ធផលសម្រេចបាន៖ ១ : ការយល់ដឹងរបស់សាធារណជនអំពីអាហារដែលបញ្ចូលមីក្រូសារជាតិត្រូវបានលើកកម្ពស់							
១	ធ្វើការអង្កេតទៅលើ ចំណេះដឹង ឥរិយាបថ និងការអនុវត្ត (KAPs) ដើម្បីប្រមូលទិន្នន័យនិងផ្តល់ជាព័ត៌មានសម្រាប់បង្កើតយុទ្ធសាស្ត្រទីផ្សារសង្គម	- ចំនួនការស្ទង់មតិ KAPs ដែលបានធ្វើឡើង	0	១	របាយការណ៍ប្រចាំឆ្នាំរបាយការណ៍ស្ទង់មតិ KAPs	MoInf, MoC, MRD, DP NCN, MISTI, MoC, MRD, DP	២០២៥-២០២៦
២	បង្កើតស្លាកសញ្ញា/ម៉ាកយីហោសម្រាប់ផលិតផលអាហារនីមួយៗដែលបញ្ចូលមីក្រូសារជាតិដែលផលិតក្នុងស្រុក ដើម្បីកសាងទំនុកចិត្តនិងការយល់ដឹងក្នុងចំណោមសាធារណជន ដែលជាអ្នកប្រើប្រាស់និងសម្រេចចិត្ត	- ចំនួនម៉ាក/រូបសញ្ញាអាហារដែលបញ្ចូលមីក្រូសារជាតិដែលបានបង្កើតឡើង	0	១		MoC	២០២៥-២០២៦
៣	បង្កើតនិងអនុវត្តយុទ្ធសាស្ត្រការលើកកម្ពស់ការយល់ដឹង (ដូចជា និមិត្តសញ្ញា អ្នកមានឥទ្ធិពល ការរៀបចំនិងផ្ញើសារនៅលើស្លាកសញ្ញា អាហារបំប៉ន និងការអះអាងអំពីសុខភាព) អំពីអត្ថប្រយោជន៍របស់អាហារដែលបញ្ចូលមីក្រូសារជាតិដើម្បីអមជាមួយកម្មវិធីចែកចាយ	- ចំនួនយុទ្ធសាស្ត្រការលើកកម្ពស់ការយល់ដឹងដែលបានបង្កើតឡើងនិងអនុវត្ត	0	១	របាយការណ៍ប្រចាំឆ្នាំកម្មវិធីយុទ្ធសាស្ត្រ	NCN, MISTI, MoC, MRD, DP	២០២៧-២០៣០

លទ្ធផលសម្រេចបាន៦.២ : យុទ្ធសាស្ត្រផ្សព្វផ្សាយទីផ្សារសង្គមត្រូវបានបង្កើតឡើងនិងអនុវត្ត						
១	ធ្វើការស្រាវជ្រាវប្រមូលព័ត៌មាន រួមទាំងការអង្កេតទៅលើចំណេះដឹង ឥរិយាបថ និងការអនុវត្ត (KAPs) ឆន្ទៈរបស់អ្នកប្រើប្រាស់ក្នុងការបង់ប្រាក់ និងការសិក្សាពាក់ព័ន្ធផ្សេងទៀត	- ចំនួនការសិក្សាស្រាវជ្រាវប្រមូលព័ត៌មានដែលបានធ្វើឡើង	១	របាយការណ៍ប្រចាំឆ្នាំ របាយការណ៍ស្ទង់មតិ KAPs	MoInf, MISTI, MoC, MRD	២០២៥-២០២៦
២	បង្កើតយុទ្ធសាស្ត្រទីផ្សារសង្គមផ្នែកលើភស្តុតាងដើម្បីបង្កើនការយល់ដឹងអំពីអត្ថប្រយោជន៍នៃការបញ្ចូលមីក្រូសារជាតិក្នុងចំណីអាហារ	- យុទ្ធសាស្ត្រទីផ្សារសង្គមដែលបានបង្កើតឡើង	១	របាយការណ៍ប្រចាំឆ្នាំ យុទ្ធសាស្ត្រទីផ្សារសង្គម	NCN, MoInf, MISTI, MoC, MRD, DP	២០២៥-២០២៦
៣	បង្កើតនិងអនុវត្តយុទ្ធនាការទីផ្សារសង្គមពហុបណ្តាញដោយប្រើប្រាស់វីធីសាស្ត្រផ្លាស់ប្តូរឥរិយាបថសង្គមដោយផ្អែកលើការស្ទង់មតិទីផ្សារ និងអ្នកប្រើប្រាស់សម្រាប់ផលិតផលអាហារដែលបញ្ចូលមីក្រូសារជាតិនីមួយៗ	- ចំនួនយុទ្ធនាការទីផ្សារសង្គមដែលបានបង្កើតឡើងនិងអនុវត្ត	១	របាយការណ៍ប្រចាំឆ្នាំ	NCN, MoInf, DP	២០២៧-២០៣០
គោលបំណងយុទ្ធសាស្ត្រទី៧ : ការធានាការផ្តល់ហិរញ្ញប្បទានសម្រាប់កម្មវិធីការបញ្ចូលមីក្រូសារជាតិក្នុងចំណីអាហារ						
លទ្ធផលសម្រេចបាន៧.១ : ហិរញ្ញប្បទានសម្រាប់អនុវត្តការបញ្ចូលមីក្រូសារជាតិក្នុងចំណីអាហារត្រូវបានវិភាជន៍						
		- ចំនួនយុទ្ធសាស្ត្រហិរញ្ញប្បទានដែលបានបង្កើតឡើងនិងអនុវត្ត	១	របាយការណ៍ប្រចាំឆ្នាំ យុទ្ធសាស្ត្រហិរញ្ញប្បទាន	NCN, MISTI, DP	

១	បង្កើតផែនការសកម្មភាពដែលមានចែងក្នុងយុទ្ធសាស្ត្រនេះ	- ផែនការចំណាយសកម្មភាពថ្លៃចំណាយដែលបានបង្កើតឡើង	០	១	របាយការណ៍ប្រចាំឆ្នាំ	NCN, DP	២០២៥-២០២៦
២	បង្កើតផែនការហិរញ្ញប្បទានសម្រាប់យុទ្ធសាស្ត្រនិង/ឬយុទ្ធសាស្ត្រហិរញ្ញប្បទាន ដើម្បីពង្រីកវិសាលភាពកម្មវិធីជាក់លាក់	- ផែនការហិរញ្ញប្បទានដែលបានបង្កើតឡើង	០	១	របាយការណ៍ប្រចាំឆ្នាំ	NCN, DP	២០២៥-២០២៦
៣	បង្កើតវិធីសាស្ត្រតស៊ូមតិ ដើម្បីប្រមូលធនធានទៅតាមផែនការ	- យុទ្ធសាស្ត្រតស៊ូមតិដែលបានបង្កើតឡើងនិងអនុវត្ត	០	១	របាយការណ៍ប្រចាំឆ្នាំ	NCN, DP	២០២៥-២០៣០



អាហារបញ្ចូលមីក្រូសារជាតិ
ដើម្បីសុខភាពល្អ!